

Des solutions modulaires durables pour un monde en constante évolution



Sommaire

À propos de ce rapport	2 ^e couv.
Approche en matière de publication	2 ^e couv.
À propos de Modulaire Group	2 ^e couv.
Résumé de nos progrès ESG en 2021	2 ^e couv.
Présentation du PDG	1
Objectif ESGS	1
Notre modèle d'entreprise	2
Notre approche	4
Nos priorités en matière d'ESG et de développement durable	5
Alignement du cadre de développement durable	6
Gouvernance	8
Stratégie	10
Gestion des risques	12
Mesures et objectifs	14
Environnement	16
Social	18
Actions clés pour 2022	20
Données de performance	22

Acronymes :

ESGS – Environment, Social, Governance, and Sustainability (Environnement, social, gouvernance et durabilité)

SBU – Strategic Business Unit (Unité opérationnelle stratégique)

ODD – Objectif de développement durable

TCFD – Task Force on Climate-related Financial Disclosures (Groupe de travail sur la publication d'informations financières relatives au climat)

PMNU – Pacte mondial des Nations unies

Modulaire Group (« Modulaire » ou le « Groupe ») est un fournisseur de premier plan de services et d'infrastructures modulaires. Il offre des solutions flexibles, rentables, de haute qualité et rapides pour aider ses clients dans leurs marchés à répondre aux besoins d'espaces et d'hébergement temporaires.

Modulaire Group est le leader du marché des infrastructures modulaires et services associés en Europe et dans la région Asie-Pacifique, grâce à un parc installé d'environ 290 000 unités modulaires et 4 400 unités d'hébergement mobiles. Modulaire offre ses services à près de 50 000 clients par le biais d'un vaste réseau d'environ 214 agences, succursales et bureaux de vente, y compris 15 installations d'assemblage dans 21 pays d'Europe et 3 pays de la région Asie-Pacifique.

Le Groupe opère sous le nom d'Algeco, sa marque la plus importante, dans une grande partie de l'Europe et du Royaume-Uni. Les autres marques opérationnelles sont, entre autres, Advanté au Royaume-Uni, Algeco Chengdong en Chine, Ausco en Australie, BUKO Huisvesting, BUKO Bouw & Winkels et BUKO Bouwsystemen aux Pays-Bas, Portacom en Nouvelle-Zélande, et Tecnifor et Locabox en Italie.

Il s'agit de notre deuxième rapport annuel Durabilité et ESG. Celui-ci décrit nos thématiques, actions et progrès entre le 1^{er} janvier 2021 et le 31 décembre 2021, sauf indication contraire. Les domaines d'intervention sont jugés importants et répondent aux besoins de notre stratégie commerciale. Le cadre du groupe de travail sur la publication d'informations financières relatives au climat (TCFD) est intégré dans le rapport, et toutes les opérations de notre Groupe sont concernées, sauf indication contraire.

Modulaire Group est convaincu de l'importance fondamentale des principes de publication efficace qui sous-tendent le cadre de la TCFD. Pour cette première année de publication, des sections distinctes ont été incluses pour chacun des quatre piliers : gouvernance, stratégie, gestion des risques ainsi que mesures et objectifs. En adhérant à ces principes et en suivant les développements dans le domaine de l'établissement de rapports, Modulaire Group veillera à ce que ses pratiques en la matière restent conformes aux normes internationales en lien avec le développement durable.

NOS PROGRÈS ESGS EN 2021

T1 2021

- Analyse des écarts
- Stratégie ESGS
- Empreinte carbone
- Adhésion au PMNU et à la TCFD

T2 2021

- Alignement sur les cadres
- Rapport ESGS 2020, site Web public
- Cadre pour l'égalité, la diversité et l'inclusion

T3 2021

- Politique ESGS (externe), comité, forum
- Assurance limitée de PwC sur une sélection de valeurs de 2020
- Seconde opinion sur le financement lié à l'ESGS d'ISS (Institutional Shareholder Services)

T4 2021

- Cadre de financement lié au développement durable
- Stratégie et planification ESGS (pour 2022)
- Adhésion à l'Institute for Manufacturing de l'Université de Cambridge



« Je suis convaincu qu'en prenant des mesures positives et en faisant progresser la stratégie ESGS en 2022 et au-delà, nous générerons des changements à grande échelle au profit de nos parties prenantes. »

Mark Higson

Président-directeur général du Groupe

Nous reconnaissons notre responsabilité de conduire, d'innover et d'accélérer la réalisation d'un avenir bas-carbone et de contribuer à nos six Objectifs de Développement Durable déclarés.

Je suis fier des efforts déployés par nos employés, nos clients, nos fournisseurs et les parties prenantes dans l'approche professionnelle de la crise liée à la pandémie de Covid-19. Modulaire Group a particulièrement bien résisté à celle-ci. Nous nous sommes rapidement adaptés pour poursuivre nos activités tout au long de la pandémie, en aidant nos clients à continuer à travailler dans des espaces sûrs et en épaulant les agences gouvernementales face à cette crise.

Tout au long de l'année 2021, nous nous sommes concentrés sur la mise en place de notre stratégie ESGS. Par ailleurs, nous avons fait des progrès significatifs en obtenant une assurance limitée sur les données des Scopes 1 et 2, en réalisant un financement lié au développement durable d'environ 3 milliards d'euros, une évaluation du cycle de vie et en alignant notre stratégie sur trois cadres clés, à savoir les ODD, le PMNU et la TCFD. Nous poursuivons également nos initiatives dans le cadre de notre objectif « Net Zéro », et je suis heureux de confirmer que Modulaire réaffirme son soutien aux dix principes du Pacte mondial des Nations unies dans les domaines des droits de l'homme, du travail, de l'environnement et de la lutte contre la corruption.

Bien que nous ayons beaucoup avancé dans de nombreux domaines cette année, nous sommes profondément attristés d'annoncer que nous n'avons pas atteint notre objectif le plus important, à savoir l'absence d'accident mortel, en raison d'un événement particulièrement malheureux sur l'un de nos sites en Australie. Tout au long de l'année 2022 et au-delà, nous veillerons à tirer les leçons de cet accident et d'autres incidents, et à faire en sorte que la sécurité reste notre priorité absolue.

Dans ce rapport, nous décrivons nos actions visant à améliorer continuellement l'intégration de l'ESGS dans notre stratégie métier, notre culture et nos opérations quotidiennes. Nous nous engageons également à partager ces informations avec nos parties prenantes par le biais des principaux canaux de communication.

Je suis convaincu qu'en prenant des mesures positives et en faisant progresser la stratégie ESGS en 2022 et au-delà, nous générerons des changements à grande échelle au profit de nos parties prenantes.

Objectif ESGS

Promouvoir les critères ESGS dans l'ensemble des activités et processus de l'entreprise afin de réduire ou d'atténuer les impacts environnementaux et sociaux et d'améliorer la gouvernance et les pratiques durables

Environnement

1. Fournir aux clients des solutions durables et circulaires (« *Loops within loops* »)
2. Aider à accroître la performance de notre chaîne d'approvisionnement en matière de développement durable
3. Concevoir et fournir des solutions sûres, économes en énergie et à faible émission de carbone à nos clients grâce à une technologie propre et innovante, dans la mesure du possible
4. Réduire les impacts environnementaux (énergie, carbone, eau et déchets) et sociaux de nos activités et services, sur site et hors site

Social

1. Pour les employés, les prestataires de services et les visiteurs, fournir un environnement sûr, inclusif, diversifié et motivant
2. Promouvoir un changement d'organisation et de comportement afin de respecter les engagements ESGS
3. Créer des opportunités pour permettre à nos employés d'apporter une valeur ajoutée à nos clients, fournisseurs et communautés
4. Agir de manière responsable pour les communautés et créer de la valeur grâce aux initiatives de notre Groupe et à des programmes locaux ciblés

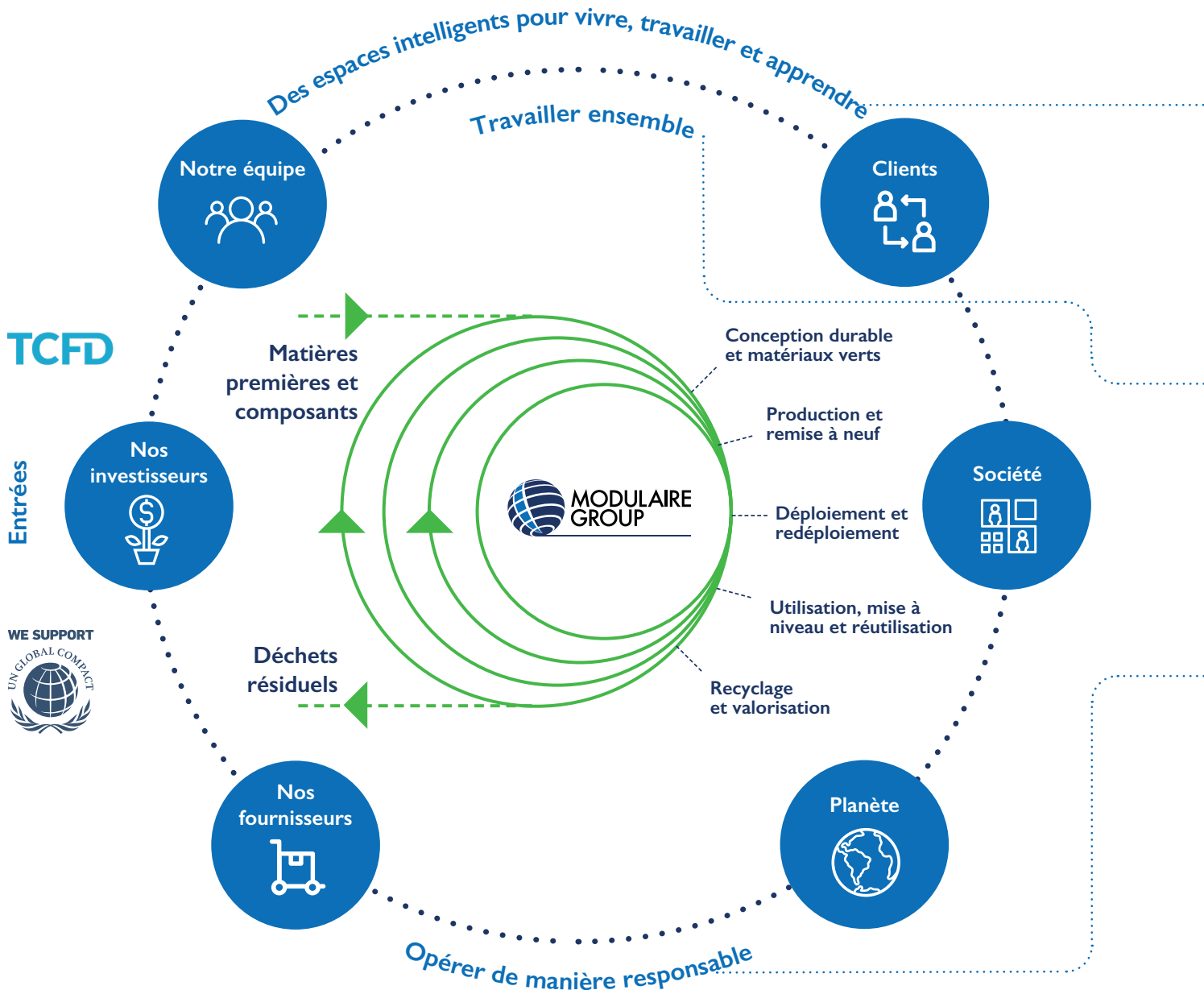
Gouvernance

1. Respecter strictement toute législation locale applicable en lien avec les critères ESGS
2. Demander à l'ensemble des fonctions et unités opérationnelles du Groupe de contribuer et de rendre compte des engagements et objectifs ESGS du Groupe
3. Atteindre une croissance et une performance durables grâce à une gouvernance d'entreprise responsable avec un dialogue ouvert avec toutes les parties prenantes
4. Atteindre les objectifs de développement durable
5. Soutenir les engagements en faveur des objectifs de développement durable des Nations unies (ODD 4, 5, 9, 11, 12, 13), du PMNU (droits de l'homme, travail, environnement et lutte contre la corruption), du cadre TCFD pour établir des plans d'adaptation au climat et « Net Zéro »

« Loops within Loops »

Nos bâtiments modulaires contribuent à faire progresser l'économie circulaire qui répond aux besoins de nos clients et parties prenantes. À travers notre modèle d'entreprise circulaire « *Loops within Loops* » (des boucles à l'intérieur d'autres boucles), nous nous engageons à créer des espaces intelligents où les gens peuvent vivre, travailler et apprendre, tout en ayant un impact positif sur les personnes, la planète et la société au sens large.

Chez Modulaire Group, le développement durable et l'économie circulaire font partie intégrante de nos solutions et de notre approche métier. Même si nous commençons à peine à exploiter tous les atouts potentiels de nos activités, les mesures que nous prenons pour mieux comprendre les risques et les opportunités de cette transition vers une économie à faible émission de carbone apportent des bénéfices mesurables pour nos clients, l'environnement et les communautés dans lesquelles nous sommes présents.



Économie circulaire

En limitant la consommation de ressources et en utilisant autant de « boucles circulaires » que possible, nos bâtiments modulaires sont moins énergivores que la construction traditionnelle et affichent une empreinte carbone plus faible.

Adaptabilité

Nos modules sont intégralement réutilisables, flexibles, reconfigurables et recyclables : ils peuvent donc s'adapter à l'évolution des besoins et aux changements démographiques pour répondre aux exigences de l'adaptation et du changement climatiques.

Location

En louant des actifs, nous en gardons le contrôle pendant tout leur cycle de vie. Nous pouvons ainsi gérer de manière innovante les questions environnementales, telles que le recyclage et les déchets, afin de minimiser les impacts environnementaux et sociaux.

Notre objectif ESGS encadré par les ODD des Nations unies



1. Pour réussir à long terme, nous sommes en pleine transition vers une stratégie de développement durable axée sur l'économie circulaire afin de fournir des espaces intelligents pour vivre, travailler et apprendre.



2. Nous travaillons en collaboration avec nos partenaires pour créer et développer de la valeur partagée entre les personnes et la planète. Nous créons des produits qui contribuent positivement à la société et nous assurant un succès continu.



3. Nous menons nos activités en mettant l'accent sur les objectifs éthiques, environnementaux et en faveur des communautés, tout en étant un bon employeur et en favorisant une culture de la performance diversifiée et inclusive.

Contribuer à l'économie circulaire

Nous nous fixons comme principal objectif d'être le leader mondial des infrastructures modulaires et services associés. Nos solutions permettent de travailler plus efficacement, de développer les compétences et connaissances et de vivre mieux. Toutefois, nous ne pouvons y parvenir

qu'en contribuant à une économie véritablement circulaire. Notre modèle d'entreprise « *Loops Within Loops* » aide les clients et parties prenantes à faire face à certains des risques auxquels nous sommes confrontés tandis que le changement climatique remodèle l'économie.

Principes clés de l'économie circulaire

Réduire l'empreinte carbone globale



env. 73 %

D'émissions de carbone en moins par rapport à la construction traditionnelle¹

1. Voir les notes de bas de page numérotées à la page 15

Préserver les ressources, accroître l'efficacité et s'approvisionner de manière durable



20 fois

En moyenne, les modules peuvent être réutilisés 20 fois, voire plus, au cours de leur cycle de vie

Concevoir pour éliminer les déchets et faciliter l'entretien et la réutilisation



96 %

La recyclabilité des modules peut atteindre 96 %

Gérer tous les déchets de manière durable et au plus haut niveau de la hiérarchie des déchets



Référence établie

Nos domaines d'intervention en matière d'ESG et de développement durable

En nous appuyant sur l'engagement de nos partenaires et sur l'évaluation de la matérialité, nous avons défini notre stratégie en matière de développement durable et d'ESG, en fonction des risques et des opportunités de croissance pour Modulaire. La stratégie du développement durable repose sur trois piliers essentiels : l'environnement, le social et la gouvernance (ESG), en faisant de l'économie circulaire, l'adaptabilité et la location

nos priorités. Cette stratégie constitue une première étape et nous nous engageons à approfondir notre compréhension et à développer notre approche des risques et opportunités liés au climat au fil du temps, à mesure que nous intégrons notre stratégie d'économie circulaire et notre modèle « Loops within Loops » (des boucles à l'intérieur d'autres boucles).

Environnement

Neutralité carbone de notre chaîne d'approvisionnement de bout en bout d'ici 2050 et poursuite du développement de notre modèle « *Loops within Loops* ».

1. Faire partie de l'économie circulaire à travers la location, le redéploiement et le recyclage des produits en fin de vie : « *Loops within Loops* »
2. Favoriser la conception et la fabrication durables
3. Respecter notre feuille de route pour atteindre l'objectif « Net Zéro » d'ici 2050

Social

Améliorer nos pratiques en matière d'emploi pour garantir un environnement sûr et inclusif à nos collaborateurs.

1. Faire de la sécurité notre priorité absolue, soutenue par des formations et des programmes de bien-être
2. Faire partie de l'infrastructure sociale et éducative, en créant des lieux intelligents pour vivre, travailler et apprendre
3. Veiller à ce que la diversité et l'inclusion restent des valeurs clés dans chaque aspect de notre activité

Gouvernance

Renforcer encore davantage notre approche de la gouvernance.

1. Accent mis sur la conformité :
 - code d'éthique, politique de lutte contre la corruption (avec la formation correspondante)
 - politiques relatives aux fournisseurs, à la citoyenneté d'entreprise, à la protection des données et à la cybersécurité
 - ligne téléphonique pour les dénonciations
2. L'équipe de direction et le Conseil d'administration supervisent les risques et opportunités liés au climat (p. ex. : économie circulaire) et à la société (p. ex. : sécurité)
3. Certifications ISO pour la qualité, l'environnement et la sécurité

Respecter les normes mondiales

Avec plus de 4 400 collaborateurs dans 24 pays, Modulaire Group s'engage à soutenir le PMNU et la société au sens large ; nous continuerons à défendre les principes ESG et de développement durable au sein de notre entreprise et à soutenir toutes nos parties prenantes.

Nous nous engageons à assurer la transparence de nos données environnementales, sociales et de gouvernance en utilisant les trois cadres des ODD, de la TCFD et du PMNU, afin que nos investisseurs, nos clients, nos fournisseurs et la société au sens large puissent quantifier nos références et nos progrès en matière de développement durable. Nous nous conformons à toutes les exigences légales des pays où nous exerçons nos activités avec le plus haut degré d'intégrité et d'éthique. Nous sommes une entreprise responsable et nous choisissons de travailler dans le cadre du PMNU et d'en respecter les quatre thématiques clés, afin que nos employés et les communautés dans lesquelles nous sommes présents puissent être fiers de Modulaire.

L'adoption d'une conduite responsable conforme à la législation est une composante essentielle de la culture d'entreprise de Modulaire Group et fait partie intégrante de la stratégie du Groupe.

En 2021, Modulaire Group a publié sur son site Web¹ des informations supplémentaires sur les sujets ESG, et plus précisément en ce qui concerne nos financements liés au développement durable et l'assurance limitée des données associée, conformément aux recommandations de la TCFD initiée par le Conseil de stabilité financière.

Nous comprenons la nécessité d'un approvisionnement durable et l'impératif d'intégrer les principes ESG dans la conception de nos produits et services. Pour réduire les émissions de carbone, tous les acteurs de la chaîne de valeur devront unir leurs efforts pour mettre en œuvre les politiques, déployer le système d'approvisionnement en énergies renouvelables, améliorer l'efficacité des ressources et réaliser les progrès technologiques nécessaires. Modulaire Group en a pleinement conscience et soutient les objectifs de l'Accord de Paris sur le changement climatique. Il est de plus en plus évident que le monde doit passer à la neutralité carbone. Nous avons donc développé notre stratégie pour contribuer à ce défi commun. Conformément aux recommandations de la TCFD, ce rapport présentera les progrès accomplis et soulignera nos ambitions, à savoir parvenir à la neutralité carbone sur l'ensemble de notre chaîne de valeur d'ici 2050.

1. <https://www.modulairegroup.com/sustainability/environmental>



Modulaire Group établit des rapports selon plusieurs cadres de reporting volontaires afin d'aider les parties prenantes à comprendre ses performances ESG. Nous avons intégré dans notre stratégie ESG trois cadres clés : les objectifs de développement durable des Nations unies,

le Pacte mondial des Nations unies et le groupe de travail sur la publication d'informations financières relatives au climat. Ils viennent s'ajouter à notre modèle d'entreprise fondé sur l'économie circulaire et le complet.

Objectifs de développement durable (ODD) des Nations unies

Les six objectifs de développement durable qui complètent notre objectif, notre vision et nos activités sont les suivants :



ODD 12 - Consommation et production responsables



ODD 4 - Éducation de qualité



ODD 9 - Industrie, innovation et infrastructure



ODD 5 - Égalité entre les sexes



ODD 13 - Mesures relatives à la lutte contre les changements climatiques



ODD 11 - Villes et communautés durables

Nous avons intégré les facteurs ESG et de développement durable dans notre vision, notre objectif et nos activités quotidiennes à travers nos services, nos projets et notre portefeuille de clients. Notre objectif ESG et le modèle de « *Loops within Loops* » s'inscrivent dans le cadre des objectifs de développement durable des Nations unies.

WE SUPPORT



Nous avons signé le Pacte mondial des Nations unies en avril 2021 et nous mettons actuellement à jour nos politiques et nos pratiques afin d'en refléter les dix principes.

En outre, le Pacte soutient les ODD de l'Agenda 2030, tels qu'adoptés par les États membres de l'ONU en 2015.

En tant que signataire du Pacte mondial des Nations unies, Modulaire Group rend également compte chaque année de ses progrès dans le domaine de la gouvernance d'entreprise durable selon les dix principes du PMNU, sous la forme d'un rapport de communication sur les progrès réalisés. Notre rapport 2021 est disponible [ici](#).



Nous sommes devenus signataires du groupe de travail sur la publication d'informations financières relatives au climat en mai 2021 et avons basé notre feuille de route vers le « Net Zéro » sur les recommandations du rapport TCFD. Nous rendrons compte pour la première fois de nos progrès en vue de satisfaire aux recommandations de la TCFD dans ce rapport distinct.

Nous sommes signataires de la TCFD, cette déclaration non financière combine donc des aspects et des rapports sur les questions clés suivantes : les préoccupations des parties prenantes dans la matrice de matérialité, les facteurs environnementaux, sociaux et de gouvernance, y compris l'éthique et la conformité des affaires, la lutte contre la corruption et les pots-de-vin.

Sommaire



Gouvernance 8



Stratégie 10



Gestion des risques 12



Mesures et objectifs 14



Gérer notre approche

Le Conseil d'administration supervise et garantit l'approbation des publications, rapports et initiatives ESGS majeurs, et considère que les rapports de la société sur le climat sont justes, objectifs et compréhensibles.

Nous savons que nous devons mener nos activités de manière éthique, en tenant compte des objectifs environnementaux et communautaires, en étant un bon employeur, mais aussi en nous concentrant sur la croissance et le succès de notre entreprise. Notre équipe de direction et notre Conseil d'administration s'engagent pleinement à diriger Modulaire d'une manière qui fait la fierté de nos employés, de nos clients et de nos actionnaires et qui les assure du sérieux de nos engagements envers tous nos partenaires. Nous disposons déjà de solides structures de gouvernance et, à l'avenir, nous contrôlerons et divulguerons davantage de données liées à l'ESG et améliorerons encore nos performances en écoutant, en apprenant et en progressant.

Notre engagement en faveur du développement durable se retrouve à tous les niveaux de Modulaire, qu'il s'agisse de nos actionnaires, de notre Conseil d'administration, de nos dirigeants, de nos équipes de management ou encore de nos usines d'assemblage et de nos sites. Notre comité ESGS organise des réunions pour examiner les performances actuelles, partager les enseignements et les bonnes pratiques, et s'assurer que nous nous rapprochons des cibles et objectifs fixés pour nos priorités. Un résumé des performances est ensuite présenté au Conseil d'administration de Modulaire.

La mise en œuvre et la réussite de notre stratégie ESG sont intégrées dans notre revue de performances de l'entreprise, ainsi que dans nos processus d'audit interne et de gestion des risques. Cela permet d'identifier les risques et les opportunités, et d'attribuer le niveau de responsabilité approprié pour garantir l'atteinte de nos buts et objectifs.

En 2021, nous avons fondé notre comité ESGS

Les réunions semestrielles du comité ESGS permettent l'examen des performances et des progrès sur les questions liées au climat, qui est ensuite présenté au Conseil d'administration de Modulaire Group. Le comité ESGS est composé de membres nommés ainsi que du PDG, du Directeur juridique du groupe et du Directeur ESGS. Le comité est chargé d'aider le Conseil d'administration à formuler et à développer la stratégie, la mission et les tactiques ESGS, ainsi que de superviser les initiatives de développement durable dans l'ensemble du Groupe (conformément à l'objectif, aux valeurs et à la stratégie du Groupe tels qu'établis par le Conseil d'administration). Cela inclut le suivi, les publications et autres rapports sur les questions ESGS.

Le Directeur juridique du Groupe et le Directeur ESGS sont responsables de la fonction, de la politique et de la stratégie ESGS, en garantissant leur mise en œuvre et la mise à disposition des ressources nécessaires. Le forum et le groupe de travail ESGS rendent compte au comité et sont composés de responsables ESGS issus de fonctions pertinentes au sein des SBU, telles que les opérations, les ressources humaines et les finances. Le forum et le groupe de travail ESGS assurent l'exécution des mandats et initiatives ESGS définis par le comité ESGS.

Les unités opérationnelles stratégiques (SBU, Strategic Business Unit) sont chargées de la coordination, du soutien, du reporting et de la réalisation de ces travaux. Les SBU s'assureront que toutes les politiques et procédures locales sont conformes à la politique ESGS du Groupe et que tous les engagements et toutes les données de performance communiqués au Groupe sont exacts et à jour.

Les politiques suivantes ont été récemment créées ou mises à jour afin de s'aligner sur [la nouvelle stratégie et les nouveaux cadres](#) :

- Politique de lutte contre les pots-de-vin et la corruption
- Code de conduite des fournisseurs
- Politique en matière de cadeaux et de divertissements
- Code d'éthique
- Politique de prise de parole
- Politique d'égalité, de diversité et d'inclusion
- Déclaration de conformité sur l'esclavage moderne et la traite des êtres humains
- Politique ESGS

Progrès par rapport à nos KPI de gouvernance

Nous avons réalisé des progrès significatifs dans ces domaines, huit des neuf KPI ayant été atteints. Des progrès dans le cadre de notre dernier KPI sont en cours, avec un objectif de réalisation pour la fin 2022.

KPI	Progrès	Statut	Légende
Déploiement du code d'éthique et de la politique de lutte contre la corruption, et formations associées dispensées à tous les employés (pour les nouveaux arrivants : dans les 3 mois)	Réalisé	●	Réalisé ●
Création d'un comité ESG et de développement durable d'ici 2021	Réalisé	●	En cours ●
Mise à jour de la revue annuelle d'évaluation de matérialité relative à l'ESG et au développement durable d'ici 2021	Réalisé	●	Non réalisé ●
Revue annuelle des risques et opportunités liés au développement durable, à l'ESG et au climat	Réalisé	●	
Examen des cyber-risques avec le Conseil d'administration au moins une fois par an	Réalisé	●	
Déploiement de la politique de cybersécurité et formation associée	En cours jusqu'en 2022	●	
Signature du Pacte mondial des Nations unies d'ici 2021	Réalisé	●	
Signature de la TCFD d'ici 2021	Réalisé	●	
Déploiement, à l'échelle du Groupe, de la stratégie visant à soutenir le don et la vente à prix réduit de modules au profit de groupes communautaires locaux	Réalisé	●	





En route vers la neutralité carbone

Réduire notre impact environnemental, décarboner et favoriser l'efficacité énergétique

Le changement climatique est l'un des enjeux majeurs au niveau mondial à l'heure actuelle, et nous devons atténuer le risque et saisir de nouvelles opportunités. Nous dépendons des matériaux et de l'énergie pour fabriquer nos modules. C'est pourquoi le lancement de programmes d'efficacité des ressources, d'électrification, d'énergie renouvelable et de changement de comportement en matière de développement durable, le soutien aux personnes de notre chaîne d'approvisionnement et la préparation de l'avenir sont autant

d'éléments clés de notre stratégie ESG et du succès de l'entreprise.

Nos produits et notre modèle circulaire « *Loops within Loops* » présentent des avantages environnementaux intrinsèques, notamment par rapport à la construction traditionnelle. Toutefois, nous voulons aller encore plus loin : atteindre la neutralité carbone à la fois dans notre entreprise et dans notre chaîne d'approvisionnement. À ce jour, nous avons pour objectif d'atteindre le « Net Zéro » d'ici 2050. Nous sommes cependant convaincus

qu'une fois les actions décrites dans notre plan d'action 2028 menées à bien, nous aurons pris de l'avance sur l'échéance.

Notre objectif en matière de financement lié au développement durable est de réduire les émissions des Scopes 1 et 2 basées sur le marché : 10 % d'ici 2025 et 15,8 % d'ici 2028 par rapport au niveau de référence de 2020 (voir le site Web¹ de Modulaire). Nous avons intensifié notre approche de la réduction des émissions en nous concentrant sur les sites d'assemblage, la logistique et les programmes de changement des comportements.

Stratégie Net Zéro

2022

Efficacité des ressources

Environnement

- Mettre en œuvre des protocoles internes sur les principes clés du changement climatique et de la conception circulaire pour la création de nouveaux espaces modulaires
- Rendre la chaîne d'approvisionnement plus responsable et instaurer des protocoles ESG pour les fournisseurs
- Établir des plans d'adaptation au climat pour chaque SBU
- Instaurer des protocoles relatifs à l'impact sur la biodiversité pour les sites Modulaire
- Réaliser l'évaluation BREEAM du site de Francfort

2023

Solutions bas-carbone

Environnement

- Assurer, dans la mesure du possible, un approvisionnement en électricité renouvelable à 100 % pour le Groupe
- Déterminer le volume de référence opérationnel du Groupe en tonnes de carbone pour le Scope 3 en 2022

2024

Environnement

- Déployer une stratégie à l'échelle du Groupe pour réduire ou atténuer le Scope 3

now!

IT'S TIME TO ACT!

1. <https://www.modulairegroup.com/>

2025



2030



2050



Innovation et évolutivité

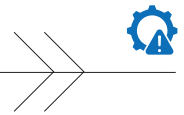
Environnement

- Réduire les émissions brutes totales du Groupe en tonnes métriques de CO₂e de 10 % (par rapport au niveau de référence de 2020)
- Réduire de 20 % l'empreinte carbone incorporée du Groupe (A1-A5) d'un espace modulaire standard (année de référence : 2020)
- Réduire les déchets mis en décharge de 50 % par module standard (par rapport au niveau de référence de 2020)
- Accroître de 20 % l'efficacité énergétique opérationnelle d'un espace modulaire
- Réduire de 10 % la consommation d'eau à l'échelle du Groupe
- Réduire de 15 % les émissions de carbone des véhicules logistiques (Scope 1)
- Effectuer une analyse du cycle de vie de tous les nouveaux espaces modulaires de notre portefeuille

- Réduire les émissions de GES de 30 à 40 % pour les Scopes 1 et 2
- Réduire les émissions de 30 à 40 % pour le Scope 3
- Modules circulaires
- Élimination du carbone
- 100 % d'énergies renouvelables
- Opérer la transition du nouveau portefeuille de produits vers la neutralité carbone

NET ZÉRO

Nos engagements visent à réduire le plus possible les émissions de carbone de nos clients et de notre propre entreprise et à gérer nos risques et opportunités. Pour Modulaire, cela implique la neutralité carbone de notre chaîne d'approvisionnement de bout en bout d'ici 2050 et la mise en œuvre de notre modèle circulaire « *Loops within Loops* ».



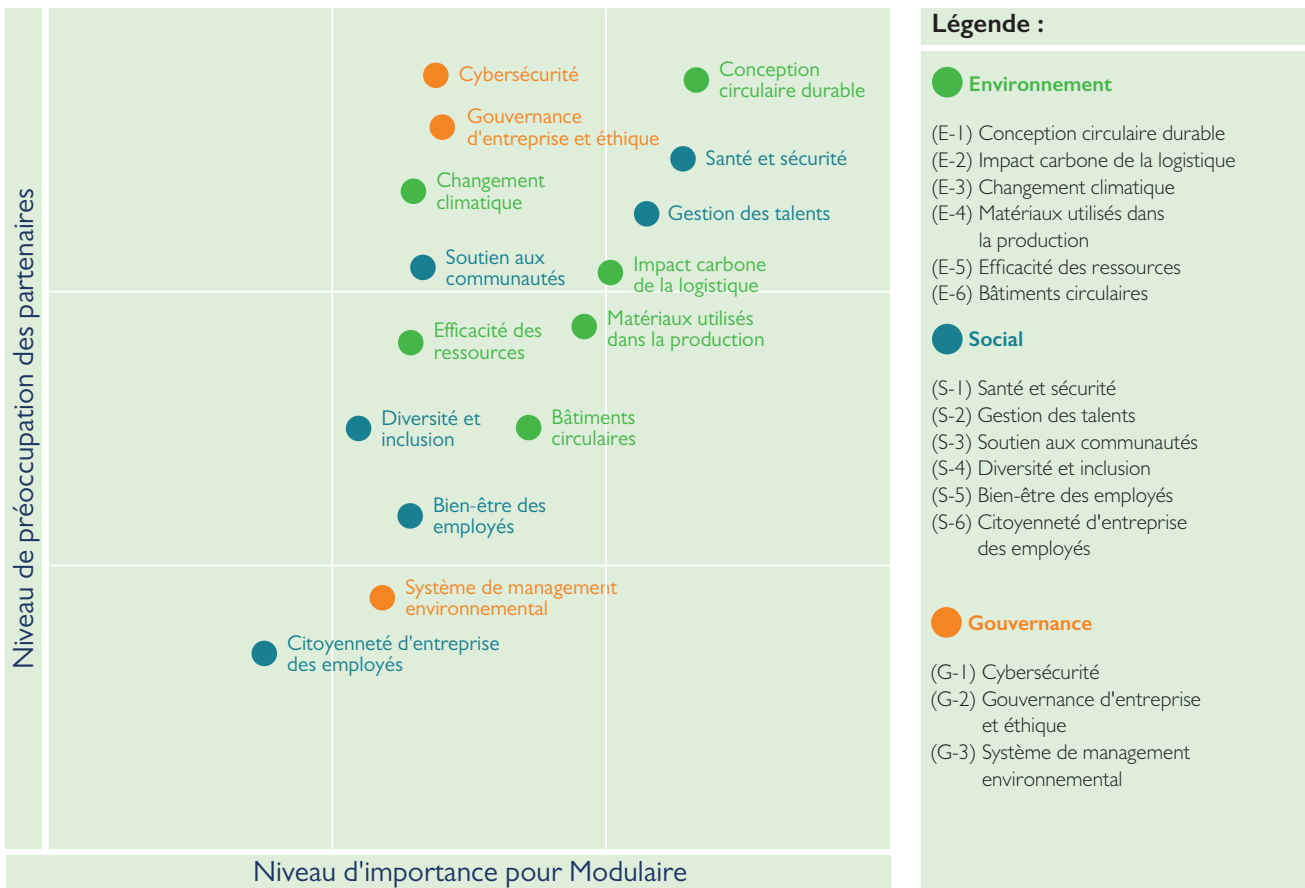
Gérer nos risques ESG et de développement durable

Notre matrice de matérialité ESG cartographie les risques et priorités identifiées en fonction de l'importance pour l'entreprise et pour les parties prenantes. Ces questions ont été identifiées grâce à la consultation de différentes parties prenantes internes et externes représentant les

employés, les clients, les investisseurs, les partenaires et les communautés locales. Nous nous appuyons sur le résultat de notre processus de matérialité pour nous concentrer sur les bons sujets et créer une plate-forme de reporting continu sur les enjeux principaux.

Matrice de matérialité

Notre matrice de matérialité représente les priorités que nous avons identifiées en fonction de l'importance des enjeux pour l'entreprise et nos principales parties prenantes.





Évaluer nos risques liés au climat

	Physique	Transition
Facteur de risque	<p>Lien avec le climat</p> <ul style="list-style-type: none"> • Météo extrême • Phénomènes climatiques chroniques • Incendie • Inondations <p>Environnement</p> <ul style="list-style-type: none"> • Stress hydrique • Pénurie des ressources • Perte de la biodiversité • Pollution 	<p>Lien avec le climat</p> <ul style="list-style-type: none"> • Politique et réglementation • Technologie • Sentiment du marché <p>Environnement</p> <ul style="list-style-type: none"> • Politique et réglementation • Technologie • Sentiment du marché
Impact financier potentiel	Évaluations inférieures (p. ex., risque d'inondation)	Coût de l'adaptation
Marché	Attentes du marché – réévaluation, volatilité accrue, pertes de valeur des actifs	Réévaluation
Opérations et clients	Perturbations, évolution des préférences	Viabilité de l'entreprise
Approche de Modulaire Group	Stratégie ESG : économie circulaire, Net Zéro et solutions à faible émission de carbone	Accent mis sur les politiques ESG et les feuilles de route du développement durable ; « <i>Loops Within Loops</i> »

L'identification et l'évaluation des risques de haut niveau ont montré que Modulaire Group est exposé aux risques liés au climat, qui vont des incendies de forêt aux changements de sentiment sur le marché, en passant par la réglementation thermique des bâtiments modulaires. Ces facteurs sont susceptibles d'avoir un impact financier, allant d'une baisse de la valeur des entreprises à une augmentation des coûts d'adaptation. Nous savons que la transition vers un modèle d'entreprise neutre en carbone impliquera le coût de l'adaptation au climat et de la réévaluation des prix. En outre, bien que ces coûts ne soient pas encore quantifiés financièrement, nous avons l'intention d'agir dans ce sens au cours de l'année à venir.

Nos bâtiments modulaires affichent des émissions nettement inférieures à celles de la construction traditionnelle ; toutefois, les aspects environnementaux indirectement touchés par l'activité, tels que ceux mentionnés ci-dessus, restent importants. Cependant, ils peuvent contribuer à l'optimisation de l'efficacité de nos bâtiments modulaires, en rationalisant la logistique du transport, en réduisant l'utilisation des matériaux et en permettant l'utilisation d'énergies renouvelables à chaque étape de la chaîne de valeur. Une grande partie du risque de transition auquel le Groupe est exposé peut être transformée en opportunité si nous nous adaptons rapidement et de manière décisive.

La stratégie ESG du Groupe sur l'économie circulaire, la neutralité carbone et les solutions à faible émission de carbone offre des opportunités à toutes les parties prenantes, et nous constatons déjà les différentes manières dont cela influence notre activité et notre planification financière, à travers les produits et services que nous proposons, notre investissement dans la recherche et le développement, et nos approches innovantes en matière de financement.



Mesurer nos performances

L'utilisation de mesures et d'objectifs pour rendre compte des progrès aux publics externes est bien établie dans le Groupe, et des tableaux de bord clés sont fréquemment passés en revue en interne. Le total des émissions de GES pour l'ensemble de ses opérations est l'indicateur clé du Groupe. Ces données sont consignées à la fois pour les émissions directes de Scope 1 (p. ex. utilisation de carburant) et les émissions indirectes de Scope 2 (p. ex. électricité achetée). Notre objectif en matière de financement lié au développement durable est de réduire les émissions des Scopes 1 et 2 basées sur le marché : 10 % d'ici 2025 et 15,8 % d'ici 2028 par rapport au niveau de référence de 2020 (voir le site Web¹ de Modulaire). Nous avons intensifié notre approche de la réduction des émissions en nous concentrant sur les sites d'assemblage, la logistique et les programmes de changement des comportements.

Nos solutions et notre méthode de travail offrent un avantage essentiel : la possibilité de gérer et de réduire notre impact sur l'environnement et celui de nos clients et fournisseurs. En raison de leur nature circulaire, nos bâtiments modulaires sont réutilisables, flexibles et reconfigurables de façon à réduire les déchets et à optimiser leur durée de vie utile. D'une durée de vie pouvant dépasser les 30 ans, les modules peuvent être réutilisés 20 fois, voire plus. C'est en gardant cet objectif en tête que nous avons pu mettre en place notre modèle transitionnel et circulaire « *Loops within Loops* », qui permet à la plupart des matériaux utilisés pour l'assemblage de nos modules d'avoir un cycle de vie ininterrompu, avec un minimum de déchets résiduels. D'après nos estimations, jusqu'à 96 % de nos matériaux sont recyclables et un bâtiment modulaire standard utilise 65 %³ de carbone incorporé en moins qu'un bâtiment traditionnel. Dans les années à venir, nous nous concentrerons sur les activités visant à maintenir les matériaux dans les boucles. Notre feuille de route préliminaire vers la neutralité carbone repose sur le cadre de la TCFD.

Nous nous sommes fixé comme objectif d'atteindre la neutralité carbone d'ici 2050 ; toutefois, lorsque nous aurons mené à bien les actions décrites dans notre plan d'action 2025, nous déterminerons si nous pouvons avancer cette échéance. En plus de l'économie circulaire « *Loops within Loops* » (réutilisation, réaffectation et recyclage de nos modules), nous nous engageons de manière proactive dans des actions de réduction des émissions de carbone et de consommation d'énergie sur tous nos sites.

L'innovation a des impacts environnementaux positifs pour nos bâtiments modulaires. En équipant nos modules des dernières innovations écologiques, nous réduisons les déchets et les émissions et accroissons l'efficacité énergétique, par exemple en améliorant l'isolation thermique, en utilisant des éclairages LED avec activation par capteur, des panneaux solaires et de nouveaux appareils.

NHS
James Paget
University Hospitals
NHS Foundation Trust

1. <https://www.modulairegroup.com/sustainability/environmental>

3. Voir les notes de bas de page numérotées à la page 15



Modulaire Group mesure sa performance par rapport à des normes internationales reconnues. Elles fournissent des éléments de comparaison de sa contribution à ses collaborateurs, à la société au sens large et aux risques et opportunités climatiques : les ODD de l'ONU, le PMNU et le groupe de travail sur la publication d'informations financières relatives au climat (TCFD).

Le Groupe a fixé des jalons pour 2025, 2028 et 2030 afin de mesurer régulièrement les progrès réalisés. Pour Modulaire, une entreprise saine dépend d'un écosystème sain et de sociétés saines, et le Groupe doit agir maintenant pour atteindre ses objectifs en matière de climat.

Modulaire a réalisé un financement lié au développement durable d'environ 3 milliards d'euros. Les caractéristiques liées au développement durable incitent l'organisation à atteindre des objectifs de performance ambitieux et prédéterminés en matière de développement durable, en adéquation avec ses plans « Net Zéro ».

L'innovation dans le bâtiment est essentielle pour atteindre nos objectifs climatiques mondiaux. Le bâtiment est l'un des principaux générateurs d'émissions dans le monde, et les entreprises du secteur doivent commencer à évaluer leur travail dans une perspective climatique, qu'il s'agisse de l'approvisionnement en matériaux durables ou de la création d'espaces pérennes, qui sont adaptés à notre planète et aux occupants d'un bâtiment.



Analyse de l'empreinte d'un bâtiment modulaire standard de Modulaire**

1. Étapes A1-A5 (approvisionnement, fabrication et transport sur le site) : environ 200 kg CO₂e/m² contre 700-800 kg CO₂e/m² pour une construction traditionnelle. Cela équivaut à environ 73 % d'émissions de carbone en moins par rapport à une construction classique.
2. Total des émissions en cours d'utilisation (B1-B6) et en fin de vie (C1-C4) : 210 kg CO₂e/m².
3. Durée de vie totale (hors B6 chauffage et éclairage pendant la location) : environ 350 kg CO₂e/m² contre 900-1 100 kg CO₂e/m² pour une construction classique. Cela équivaut à environ 65 % d'émissions de carbone en moins par rapport à une construction classique.
4. En ce qui concerne l'empreinte sur l'ensemble du cycle de vie (410 kg CO₂e/m²), il est difficile de déterminer avec précision l'équivalence d'une construction classique en raison du manque de valeurs de référence incluant des données B6.

** Empreinte produit calculée selon la norme EN 15978:2011. Bâtiment Modulaire standard de deux salles de classe en modules Advance 8000 assemblés en France. Valeurs de référence standard pour les bâtiments d'enseignement basés sur le « Whole Life-Cycle Carbon Assessments Guidance » (maire de Londres, octobre 2020). Les chiffres relatifs à la durée de vie totale fournis dans ce guide ne tiennent pas compte de l'énergie consommée pendant la phase d'utilisation.

Protéger notre environnement

Empreinte carbone opérationnelle*

L'opinion d'assurance limitée de PricewaterhouseCoopers LLP (« PwC ») et notre déclaration méthodologique détaillée peuvent être consultées sur le site [Web²](#) de Modulaire. Nous sommes en mesure de communiquer nos émissions de carbone comme suit :

Données sur les émissions de GES pour la période de référence du 1^{er} janvier 2021 au 31 décembre 2021

Nous avons sollicité PricewaterhouseCoopers LLP (« PwC ») pour fournir une assurance limitée sur nos données d'émissions de gaz à effet de serre pour 2020 (redéfinies/réactualisées) et 2021, conformément aux normes ISAE3000 et ISAE3410. Les chiffres entrant dans le cadre de l'assurance sont suivis du symbole « Δ ».

Étant donné que les émissions du Scope 3 représentent la majeure partie de l'empreinte carbone du Groupe, nous comprenons qu'il est impératif de surveiller et de gérer cet aspect de l'activité. C'est dans cette optique que nous établissons des objectifs fondés sur la science à atteindre en 2024.

	Unité	1 ^{er} janvier 2020 au 31 décembre 2020 – actualisé**	1 ^{er} janvier 2021 au 31 décembre 2021
Scope 1 Émissions de gaz à effet de serre	tCO ₂ e	15 345 Δ	16 111 Δ
Scope 2 Émissions de gaz à effet de serre – méthode basée sur la localisation	tCO ₂ e	10 927 Δ	11 663 Δ
Scope 2 Émissions de gaz à effet de serre – méthode basée sur le marché	tCO ₂ e	12 801 Δ	13 781 Δ
Total basé sur le marché		28 146	29 892

* L'empreinte GES de l'entreprise est calculée selon la norme de calcul et de présentation des émissions d'une entreprise du Protocole GES publié par WRI/WBCSD. Les données sur l'énergie, l'eau et les déchets ont été collectées dans chaque région afin de calculer une empreinte GES de référence pour l'entreprise.

** Nous avons procédé à une actualisation à la suite d'acquisitions, conformément à notre déclaration de méthodologie ; voir notre [site Web²](#).

Progrès par rapport à nos objectifs environnementaux

Nous avons atteint cinq de nos six objectifs environnementaux 2021. Un autre objectif clé est en cours en 2022.

KPI	Progrès	Statut
Rendre compte au Conseil d'administration de l'avancement de la stratégie « Net Zéro » via le comité ESG	Réalisé	●
Déterminer le bilan de référence des opérations du Groupe en tonnes de carbone pour les Scopes 1 et 2 en 2020 d'ici 2021	Réalisé	●
Déterminer l'intensité énergétique du système opérationnel du Groupe par module en fonction de l'empreinte carbone	Réalisé	●
Entreprendre l'évaluation approfondie de l'empreinte carbone d'un espace modulaire standard (année de référence : 2020) d'ici 2021	Réalisé	●
Déployer une stratégie à l'échelle du Groupe pour réduire ou atténuer les Scopes 1 et 2 d'ici 2021	Réalisé	●
Concevoir et construire le nouveau site de Francfort en utilisant la Meilleure technique disponible (MTD) en matière de développement durable afin d'obtenir le niveau de certification « Outstanding » (Exceptionnel)	En cours jusqu'en 2022	●

1. Voir les notes de bas de page numérotées à la page 15

2. <https://www.modulairegroup.com/sustainability/limited-assurance>

Empreinte produit¹

L'empreinte d'un bâtiment modulaire standard a été calculée conformément à la norme EN 15978:2011 (deux salles en modules Advance 8000 assemblés en France). Le calcul portait sur les matériaux, la construction et le transport jusqu'au site (étapes A1-A5 de l'analyse du cycle de vie). Les résultats indiquent que nos modules ont une empreinte carbone inférieure de 73 %¹ à celle de la construction sur site d'un bâtiment équivalent.





En septembre 2021, Algeco Royaume-Uni s'est vu décerner par EcoVadis une médaille d'or pour son classement en matière de développement durable. Le score global EcoVadis (0-100) reflète le niveau des performances d'une entreprise dans quatre domaines : environnement, travail et droits de l'homme, éthique et achats durables. Le niveau « or » signifie que notre travail en matière d'ESG et de développement durable a été classé parmi les meilleurs (5 % des évaluations) par EcoVadis (score global compris entre 67 et 72). Nous sommes fiers de ce résultat et nous nous efforçons activement d'améliorer encore notre travail afin d'obtenir des scores encore plus élevés dans les années à venir.

Avoir un impact positif

Nos bâtiments modulaires sont conçus dans un but social : nous créons des espaces intelligents pour vivre, travailler et apprendre. Pour y parvenir efficacement, nous sommes convaincus de l'importance d'écouter, d'engager et d'impliquer nos clients, nos collaborateurs et les populations auprès desquelles nous intervenons. Cette collaboration ne concerne pas uniquement nos parties prenantes immédiates. Au travers d'initiatives telles que les Objectifs de développement durable (ODD) des Nations unies et le Pacte mondial des Nations unies (PMNU), nous alignons nos actions afin de respecter les valeurs partagées au niveau mondial pour les personnes et la planète. En travaillant avec les communautés locales et les acteurs internationaux du changement, nous apportons une contribution positive aux infrastructures qui répondent à l'évolution des besoins de la société.

Nos grandes priorités sociales consistent à fournir des bâtiments modulaires qui profitent aux communautés où nous opérons, à offrir un environnement de travail sûr et sain à nos employés, qui sont plus de 4 400 dans le monde, et à favoriser une culture diversifiée et inclusive. Nos bâtiments modulaires sont utilisés pour les écoles, les établissements de santé, les logements et d'autres infrastructures sociales essentielles. Nous mettons l'accent sur la sécurité, et nos performances en matière de santé et de sécurité sont continuellement passées en revue. Nous sommes convaincus de la nécessité de favoriser une culture inclusive et que la diversité est fondamentale pour notre travail et notre avenir, et nous recherchons constamment de nouvelles opportunités pour stimuler nos performances et notre croissance. Nous devons offrir un lieu de travail inclusif et équitable, où nos collègues peuvent apporter leur contribution, quel que soit leur parcours.



Progrès par rapport à nos objectifs

Si nous avons bien progressé dans ce domaine, avec huit des neuf objectifs atteints, nous n'avons pas réussi à atteindre notre objectif fondamental, à savoir l'absence d'accident mortel. Nous nous sommes engagés à réaliser d'importants investissements en 2022 pour nous concentrer sur nos performances en matière de sécurité.

KPI	Progrès	Statut	Légende
Aucun accident mortel	Non réalisé	●	Réalisé ● En cours ● Non réalisé ●
Réduire de 15 % (0,7) le taux de fréquence des incidents avec arrêt de travail (LTIFR) pour 100 000 personnes d'ici 2021	Réalisé	●	
Déployer la stratégie « Zero Harm » à l'échelle du Groupe	Réalisé	●	
Lancer une ligne d'assistance dédiée au bien-être dans chaque SBU (6/6) d'ici 2021	Réalisé	●	
Déployer une stratégie et une formation en matière d'égalité, de diversité et d'inclusion à l'échelle du Groupe d'ici 2021	Réalisé	●	
Établir le taux de fidélité des employés d'ici 2021	Réalisé	●	
Établir le taux de rotation volontaire du personnel d'ici 2021	Réalisé	●	
Établir le taux de rotation involontaire du personnel d'ici 2021	Réalisé	●	
Créer un programme de développement des talents	Réalisé	●	



École primaire Hatchlands, Royaume-Uni

La construction de l'école primaire Hatchlands a commencé le 2 novembre 2020, l'école a

ouvert ses portes le 3 juin et a été entièrement achevée le 14 août, à temps pour le nouveau trimestre. Permettre l'ouverture d'une école en seulement 32 semaines démontre la rapidité, l'efficacité et la qualité de construction du système modulaire Algeco.

L'école achevée a été construite selon des normes de développement durable élevées et a obtenu la note BREEAM « Very Good » (Très bien). Cela signifie qu'elle se situe dans le premier quart du classement des bâtiments en termes de développement durable, ce qui correspond aux objectifs du conseil municipal de Reigate and Banstead.



Rhine Clean Up

À la fin de l'année 2021, ALGECO Stockstadt, en Allemagne, a contribué de sa propre initiative au « RHINE CLEAN UP » : équipés de gants, de pinces et de sacs, ils ont parcouru les rives du Rhin pour un nettoyage des déchets.



Algeco Italie : Tigri Rugby

Dans l'optique de rendre les villes et les communautés plus inclusives (ODD 11 : rendre les villes inclusives, sûres, résilientes et durables), Algeco Italie est devenu le partenaire officiel et le sponsor du Tigri Rugby Bari en 2021. En étant le partenaire du Tigri Rugby Bari, et en soutenant notamment ses matchs pour les jeunes enfants, l'entreprise favorise l'accès au sport sans barrières sociales ni financières. Elle expose les jeunes aux valeurs fondamentales du sport, comme le travail d'équipe, le respect des règles, la discipline et la tolérance, qui sont toutes essentielles pour stimuler la cohésion au sein des communautés et des sociétés.



NET Modular et le tri des déchets

Les politiques de gestion des déchets de NET Modular sont des exemples concrets du modèle « *Loops within Loops* » du Groupe. Nous donnons les appareils électroménagers à une association caritative locale qui les démonte et vend les pièces à une société de recyclage des métaux.

Nos priorités pour l'avenir

Nous veillerons à ce que la transparence et l'intégrité soient au cœur de ces prochaines étapes : nous donnerons la priorité aux réductions rapides et continues des émissions sur lesquelles reposent nos engagements.

Pour établir un panorama complet de nos risques et opportunités, et pour assurer la conformité aux recommandations de la TCFD, Modulaire Group entend s'engager sur plusieurs actions essentielles.

- Les principales priorités liées au climat pour Modulaire Group sont la fourniture de données ESG de bonne qualité et vérifiables, ainsi que les énergies renouvelables et l'efficacité des ressources dans les domaines de l'énergie, de la logistique, des déchets et de l'eau.
- Mettre à jour une série complète de risques et d'opportunités liés au climat, y compris une quantification financière lorsque cela est nécessaire et des plans détaillés d'adaptation au climat. Modulaire Group sera en mesure de justifier les raisons pour lesquelles les décisions de gestion des risques liés au climat sont prises.

- Nous prévoyons de commencer à calculer l'ensemble de nos émissions de gaz à effet de serre, y compris toutes les catégories du Scope 3, afin d'obtenir une vue à 360 degrés de l'empreinte de nos émissions, ce qui nous permettra de déterminer et de suivre l'impact de notre chaîne de valeur et de l'intégrer dans nos processus de gestion des risques en 2023.

Actions

- Stratégie ESG à l'échelle du Groupe pour 2022 : engagements à réduire de 2,5 % les émissions en tCO₂e absolues des Scopes 1 et 2, l'eau (-3 %), les déchets (-30 % en enfouissement)
- ISO 14001 pour tous les sites de conception et d'assemblage
- Établir des audits de la chaîne d'approvisionnement ESG pour le niveau 1
- Établir des protocoles de chaîne d'approvisionnement verte
- Participer à 3 journées des ODD de l'ONU
- Fournir 5 000 heures de temps de bénévolat rémunéré

La priorité est de réduire les émissions en tCO₂e absolues de 2,5 % par an ; cet objectif sera mesuré en externe et communiqué à toutes les parties prenantes.

Environnement

1. Mettre en œuvre des protocoles internes sur les principes clés du changement climatique et de la conception circulaire pour la création de nouveaux espaces modulaires
2. Rendre la chaîne d'approvisionnement plus responsable et instaurer des protocoles ESG pour les fournisseurs
3. Établir des plans d'adaptation au climat pour chaque SBU
4. Instaurer des protocoles relatifs à l'impact sur la biodiversité pour les sites Modulaire
5. Réaliser l'évaluation BREEAM du site de Francfort

Social

1. Temps de bénévolat rémunéré – 5 000 heures par an
2. Réaliser une enquête mondiale sur la sécurité des employés
3. Mettre en place un programme pour les diplômés/apprentis dans toutes les SBU
4. Participer, à l'échelle du Groupe, à trois Journées des Nations unies : 8 mars – Journée internationale des droits des femmes ; 28 avril – Journée mondiale de la sécurité et de la santé au travail ; 10 octobre – Journée mondiale de la santé mentale
5. Aucun accident mortel
6. Réduire de 15 % le taux de fréquence des incidents avec arrêt de travail (LTIFR) pour 100 000 personnes

Gouvernance

1. Lancer un audit de la chaîne d'approvisionnement sur l'esclavage moderne à l'échelle du Groupe
2. Obtenir les certifications ISO 14001 / ISO 9001 pour tous les sites de conception et d'assemblage
3. Déployer la politique de cybersécurité avec la formation associée

Plan d'action environnemental pour 2022

Efficacité des ressources

s'attaquer aux opportunités en lien avec l'efficacité énergétique dans nos activités, en se concentrant sur les points névralgiques

Logistique verte

engager des efforts pour l'électrification et l'utilisation de carburants à faible émission de carbone

Énergie renouvelable

approvisionner le Groupe à 100 % en électricité renouvelable, dans la mesure du possible, à partir de 2022

Algeco Pays-Bas et l'UNICEF

En Côte d'Ivoire, l'énorme quantité de déchets finit principalement dans les décharges des communautés les plus pauvres. L'UNICEF forme des (jeunes) mères et des jeunes gens à la collecte, au stockage sûr et au traitement des déchets plastiques. L'UNICEF a ouvert une usine de

recyclage pour acheter les déchets plastiques directement aux femmes à un prix équitable. L'usine transforme les déchets plastiques en blocs de construction, qui sont utilisés pour la construction de nouvelles salles de classe.

Algeco soutient l'UNICEF sur ce projet, car nous pensons qu'il est important de contribuer à la société. En rejoignant l'UNICEF, nous faisons partie d'une grande organisation qui fournit une

éducation aux enfants à l'échelle mondiale. En tant que constructeur modulaire de bâtiments scolaires, entre autres, nous pensons qu'il est important d'y contribuer également dans les zones défavorisées. Et en tant qu'employeur, nous pensons que le développement des enfants est primordial. Grandir dans un environnement qui vous offre des opportunités ne fera qu'améliorer le monde au bout du compte.



Données de comparaison des progrès accomplis

Environnement

2021										
Notre engagement	Objectif	Dép.	Niveau de matérialité	Référence	2020	2021	ODD	PMNU	TCFD	Statut
Rendre compte au Conseil d'administration de l'avancement de la stratégie de neutralité carbone via le comité ESG – 2 revues par an*	2 revues	ESGS	H (E-1, E-6, G-2, G-3)	2020	–	2/2	12, 13	7-9	G	●
Déterminer le volume annuel de référence opérationnel des systèmes du Groupe en tonnes de carbone pour les émissions basées sur le marché des Scopes 1 et 2*	d'ici 2021	ESGS	H (E-1, E-5)	2020	28 146 tCO ₂ e	29 892 tCO ₂ e	13	7-9	RM, MT	●
Déterminer l'intensité énergétique du système opérationnel du Groupe par module en fonction de l'empreinte carbone	d'ici 2021	ESGS	M (E-4, E-5)	2020	–	91 kg CO ₂ e par module	13	7-9	MT	●
Entreprendre l'évaluation approfondie de l'empreinte carbone d'un espace modulaire standard (année de référence : 2020)	d'ici 2021	ESGS	M (E-6)	2020	–	Oui	9, 12, 13	7-9	RM, MT	●
Déployer une stratégie à l'échelle du Groupe pour réduire ou atténuer les Scopes 1 et 2	d'ici 2021	ESGS	H (E1)	2020	–	Oui	13	7-9	S	●
Concevoir et construire le nouveau site de Francfort en utilisant la Meilleure technique disponible (MTD) en matière de développement durable afin d'obtenir le niveau de certification « Outstanding » (Exceptionnel)	d'ici 2021	DE SBU	M (E-5)	2020	–	En cours	9, 11, 12, 13	7-9	S	●

2022										
Notre engagement	Objectif	Dép.	Niveau de matérialité	Référence	2021	2022	ODD	PMNU	TCFD	Statut
Mettre en œuvre des protocoles internes sur les principes clés du changement climatique et de la conception circulaire pour la création de nouveaux espaces modulaires	d'ici 2022	CASS	H (E-1, E-3, G-3)	2021	–	–	9, 11, 12, 13	7-9	S	–
Rendre la chaîne d'approvisionnement plus responsable et instaurer des protocoles ESG pour les fournisseurs	d'ici 2022	CASS	H (E-1-6)	2021	–	–	9, 11, 12, 13	7-9	S, RM, M	–
Établir des plans d'adaptation au climat pour chaque SBU	d'ici 2022	ESGS	H (E-1, E-3, G-3)	2021	–	–	13	7-9	S	–
Instaurer des protocoles relatifs à l'impact sur la biodiversité pour les sites Modulaire	d'ici 2022	ESGS	H (E-3)	2021	–	–	13	7-9	S	–
Réaliser l'évaluation BREEAM du site de Francfort	d'ici 2022	DE SBU	H (E-3, E-5)	2021	–	–	9, 11, 12, 13	7-9	S, G	–

2023										
NOTRE ENGAGEMENT	Objectif	Dép.	Niveau de matérialité	Référence	2022	2023	ODD	PMNU	TCFD	Statut
Déterminer le volume annuel de référence opérationnel du Groupe en tonnes de carbone pour le Scope 3*	d'ici 2023	ESGS	H (E-2, E-5)	2023	–	–	13	7-9	S, M	–
Assurer, dans la mesure du possible, un approvisionnement en électricité renouvelable à 100 % pour le Groupe*	d'ici 2023	SBU	H (E-3)	2023	–	–	9, 12, 13	7-9	S, M	–

2024										
NOTRE ENGAGEMENT	Objectif	Dép.	Niveau de matérialité	Référence	2023	2024	ODD	PMNU	TCFD	Statut
Déployer une stratégie à l'échelle du Groupe pour réduire ou atténuer le Scope 3*	d'ici 2024	ESGS	H (E-3, E4)	2024	–	–	9, 11, 12, 13	12	S, M	–

Environnement (suite)

2025

Notre engagement	Objectif	Dép.	Niveau de matérialité	Référence	2020	2025	ODD	PMNU	TCFD	Statut
Réduire de 20 % (par rapport à l'année de référence 2020) le ratio d'intensité des émissions des Scopes 1 et 2 basées sur le marché (91 kg tCO ₂ e par module)*	d'ici 2025	ESGS	H (E-2, E-3)	2020	91 kg tCO ₂ e par module	–	13	7-9	S, M	–
Réduire de 10 % (par rapport au niveau de référence de 2020) les émissions brutes totales basées sur le marché des Scopes 1 et 2 du Groupe en tonnes métriques de CO ₂ e*	d'ici 2025	SBU	H (E-1-6)	2020	28 146 tCO ₂ e	–	9, 11, 12, 13	7-9	G, S, RM, M	–
Réduire de 20 % l'empreinte carbone incorporée du Groupe (A1-A5) d'un espace modulaire standard (année de référence : 2020)	d'ici 2025	CASS	H (E-1-6)	2020	200 kg CO ₂ e/m ²	–	9, 11, 12, 13	7-9	G, S, RM, M	–
Réduire les déchets mis en décharge de 50 % par module standard (par rapport au niveau de référence de 2020)*	d'ici 2025	SBU	H (E-1)	2020	83 kg/module	–	9, 11, 12, 13	7-9	S, M	–
Accroître de 20 % l'efficacité énergétique opérationnelle d'un espace modulaire standard	d'ici 2025	CASS	H (E-1-6)	2020	64 kWh/m ² (NIA) basé sur le profil d'utilisation de l'enseignement	–	9, 11, 12, 13	7-9	G, S, RM, M	–
Réduire de 10 % par module standard la consommation d'eau à l'échelle du Groupe*	d'ici 2025	SBU	M (E-5)	2020	0,83 m ³ /module	–	9, 11, 12, 13	7-9	S, M	–
Réduire de 15 % les émissions de carbone des véhicules logistiques (Scope 1)*	d'ici 2025	SBU	H (E-1-6)	2020	37 kg CO ₂ e/module	–	9, 11, 12, 13	7-9	G, S, RM, M	–
Effectuer une analyse du cycle de vie de tous les nouveaux espaces modulaires de notre portefeuille d'ici 2025*	d'ici 2025	CASS	H (E-1-6)	2020	–	–	9, 11, 12, 13	7-9	G, S, RM, M	–

Environnement

(E-1) Conception circulaire durable H
(E-2) Impact du carbone sur la logistique H
(E-3) Changement climatique H
(E-4) Matériaux utilisés dans la production M
(E-5) Efficacité des ressources M

(E-6) Bâtiment circulaire M
H - Haut
M - Moyen
SBU – Strategic Business Unit
(Unité opérationnelle stratégique)

CASS – Centre for Asset Sourcing and Supply
(Centre pour l'approvisionnement en ressources)
ESGS – ESG Sustainability (ESG et développement durable)

* Les objectifs ont été modifiés afin de fournir une meilleure clarification en fonction des priorités

Social

2021											
Notre engagement	Objectif	Dép.	Niveau de matérialité	Référence	2020	2021	ODD	PMNU	TCFD	Statut	
Aucun accident mortel	Zéro	RH	H (S-1)	2020	0	1	4, 9, 11	1-6	RM	●	
Réduire de 15 % le taux de fréquence des incidents avec arrêt de travail (LTIFR) pour 100 000 personnes	0,7 d'ici 2021	RH	H (S-1)	2019	0,82	0,67	4, 9, 11	1-6	RM	●	
Déployer la stratégie « Zero Harm » à l'échelle du Groupe	d'ici 2021	RH	H (S-1)	2021	–	Réalisé	4, 9, 11	1-6	RM	●	
Lancer une ligne d'assistance dédiée au bien-être dans chaque SBU (6/6)	d'ici 2021	RH	M (S-5)	2020	–	Réalisé	4, 9, 11	1-6	–	●	
Déployer une stratégie et une formation en matière d'égalité, de diversité et d'inclusion à l'échelle du Groupe	d'ici 2021	RH/ ESGS	M (S-4)	2020	–	Réalisé	4, 5	1-6	–	●	
Établir le taux de fidélité des employés	d'ici 2021	RH	M (S-5)	2020	–	20 %	4, 5	1-6	–	●	
Établir le taux de rotation volontaire du personnel	d'ici 2021	RH	M (S-5)	2020	–	76 %	4, 5	1-6	–	●	
Établir le taux de rotation involontaire du personnel	d'ici 2021	RH	M (S-5)	2020	–	24 %	4, 5	1-6	–	●	
Créer un programme de développement des talents	d'ici 2021	RH	H (S-2)	2020	–	Réalisé	4, 5	1-6	–	●	
2022											
Notre engagement	Objectif	Dép.	Niveau de matérialité	Référence	2021	2022	ODD	PMNU	TCFD	Statut	
Temps de bénévolat rémunéré – 5 000 heures par an	d'ici 2022	RH	H (S-3)	2021	0	–	4, 5, 11	1-6	–	–	
Réaliser une enquête mondiale sur la sécurité des employés*	d'ici 2022	RH	H (S-2)	2021	–	–	4, 5, 11	1-6	–	–	
Mettre en place un programme pour les diplômés/apprentis/stagiaires dans toutes les SBU	d'ici 2021	RH	H (S-2)	2021	–	–	4, 5	1-6	–	–	
Participer, à l'échelle du Groupe, à trois Journées des Nations unies : 8 mars – Journée internationale des droits des femmes ; 28 avril – Journée mondiale de la sécurité et de la santé au travail ; 10 octobre – Journée mondiale de la santé mentale	3 dates de l'ONU d'ici 2022	RH	M (S-6)	2022	–	–	4, 5, 11, 9, 13	1-6	–	–	
Aucun accident mortel	Zéro	RH	H (S-1)	2021	1	–	4, 9, 11	1-6	RM	–	
Réduire de 15 % le taux de fréquence des incidents avec arrêt de travail (LTIFR) pour 100 000 personnes	d'ici 2022	RH	H (S-1)	2021	0,67	–	4, 9, 11	1-6	RM	–	

Social (suite)

2023

Notre engagement	Objectif	Dép.	Niveau de matérialité	Référence	2020	2023	ODD	PMNU	TCFD	Statut
Augmenter la présence globale des femmes dans le Conseil d'administration et l'équipe de direction	d'ici 2023	RH	M (S-4)	2020	25,2 %	–	4, 5, 11	1-6	–	–
Accroître la proportion globale du personnel féminin	d'ici 2023	RH	M (S-4)	2020	12,6 %	–	4, 5, 11	1-6	–	–
Cartographier l'écart salarial entre les sexes pour toutes les SBU, lorsqu'une loi est en vigueur	d'ici 2023	RH	M (S-4)	2022	–	–	4, 5, 11	1-6	–	–
Temps de bénévolat rémunéré – 5 000 heures par an*	d'ici 2023	RH	H (S-3)	2022	–	–	4, 5, 11	1-6	–	–
Participer, à l'échelle du Groupe, à trois Journées des Nations unies : 21 mars – Journée internationale pour l'élimination de la discrimination raciale ; 5 juin – Journée mondiale de l'environnement ; 10 décembre – Journée des droits de l'homme	d'ici 2023	RH	M (S-6)	2023	–	–	4, 5, 11, 9, 13	1-6	–	–

2024

Notre engagement	Objectif	Dép.	Niveau de matérialité	Référence	2023	2024	ODD	PMNU	TCFD	Statut
Temps de bénévolat rémunéré – 7 500 heures par an*	d'ici 2024	RH	H (S-4)	2023	–	–	1, 6	1-6	–	–

Social

(S-1) Santé et sécurité H
(S-2) Gestion des talents H

(S-3) Soutien aux communautés M
(S-4) Diversité et inclusion M

(S-5) Bien-être des employés M
(S-6) Citoyenneté d'entreprise des employés M

* Les objectifs ont été modifiés afin de fournir une meilleure clarification en fonction des priorités

Gouvernance

2021											
Notre engagement	Objectif	Dép.	Niveau de matérialité	Référence	2020	2021	ODD	PMNU	TCFD	Statut	
Déployer le code d'éthique et la politique de lutte contre la corruption, et dispenser les formations associées à tous les employés (pour les nouveaux arrivants : dans les 3 mois)	formation : 90 % d'ici 2021	Juridique	H (G-2)	2020	88,6 %	91,4 %	4, 5, 9, 11, 13	I-10	RM	●	
Créer un comité ESG et développement durable	d'ici 2021	ESGS	H (G-2)	2021	–	Réalisé	4, 5, 9, 11, 13	I-10	–	●	
Mettre à jour l'évaluation de la matérialité en matière d'ESG et de développement durable	Revue annuelle d'ici 2021	ESGS	H (G-2)	2021	–	Réalisé	4, 5, 9, 11, 13	I-10	–	●	
Risques et opportunités liés au développement durable, à l'ESG et au climat	Revue annuelle d'ici 2021	RH	M (G-3)	2021	–	Réalisé	4, 5, 9, 11, 13	I-10	–	●	
Examiner les cyber-risques avec le Conseil d'administration au moins une fois par an	Revue annuelle d'ici 2021	IT	H (G-2)	2020	–	Réalisé	4, 5, 9, 11, 13	I-10	RM	●	
Déployer la politique de cybersécurité avec la formation associée	d'ici 2021	IT	H (G-1)	2021	–	Prolongé	4, 5, 9, 11, 13	I-10	RM	●	
Signer le Pacte mondial des Nations unies	d'ici 2021	ESGS	H (G-2)	2020	–	Réalisé	4, 5, 9, 11, 13	I-10	S	●	
Signer la TCFD	d'ici 2021	ESGS	H (G-2)	2020	–	Réalisé	13	I-10	S	●	
Déployer, à l'échelle du Groupe, la stratégie visant à soutenir le don et la vente à prix réduit de modules au profit de groupes communautaires locaux	d'ici 2021	RH	H (G-2)	2020	–	Réalisé	4, 5, 11	I-10	–	●	

2022											
Notre engagement	Objectif	Dép.	Niveau de matérialité	Référence	2021	2022	ODD	PMNU	TCFD	Statut	
Lancer un audit de la chaîne d'approvisionnement sur l'esclavage moderne à l'échelle du Groupe	d'ici 2022	CASS	H (G-2)	2022	–	–	4, 5, 9, 11	I-10	RM	–	
Obtenir les certifications ISO 14001/ISO 9001 pour tous les sites de conception et d'assemblage	d'ici 2022	CASS	H (G-2)	2022	–	–	4, 5, 9, 11, 12	I-10	RM	–	
Déploiement de la formation sur la cybersécurité*	d'ici 2022	IT	H (G-1)	2022	–	–	4, 5, 9, 11, 13	I-10	RM	–	

2023											
Notre engagement	Objectif	Dép.	Niveau de matérialité	Référence	2023	2024	ODD	PMNU	TCFD	Statut	
Examiner les critères ESGs pour les nouveaux contrats et les contrats renouvelés des fournisseurs	d'ici 2023	CASS	H (G-2)	2023	–	–	4, 5, 9, 11	I-10	RM	–	
Déploiement de la formation sur la cybersécurité - nombre d'heures/par employé concerné	d'ici 2023	IT	H (G-1)	2023	–	–	4, 5, 9, 11, 13	I-10	RM	–	

Gouvernance

(G-1) Cybersécurité H

(G-2) Gouvernance d'entreprise et éthique M

(G-3) Système de management environnemental L

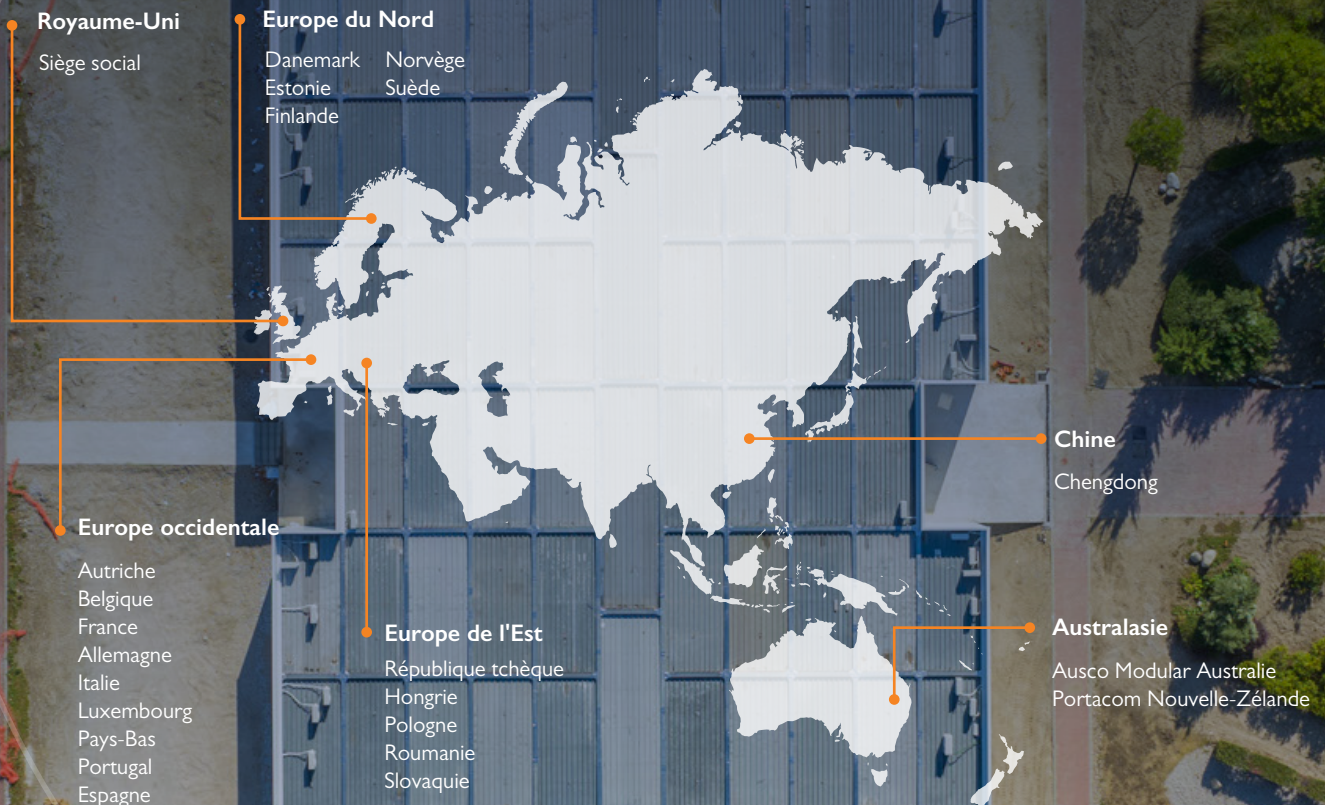
* Les objectifs ont été modifiés afin de fournir une meilleure clarification en fonction des priorités

Plus rapide, plus intelligent, modulaire.

Nous sommes leader des services et infrastructures modulaires en Europe et dans la région Asie-Pacifique

Chez Modulaire Group, nous nous engageons à créer des espaces intelligents pour vivre, travailler et apprendre en plaçant l'économie circulaire et le développement durable au cœur de notre approche. Les espaces que nous élaborons répondent aux besoins des clients dans de multiples secteurs, comme l'industrie et les services, l'administration publique, les infrastructures et la construction, ainsi que l'énergie et les ressources naturelles. Avec des opérations dans 24 pays et plus de 250 000 modules, nous pouvons

concevoir des espaces uniques là où ils sont nécessaires. Alors que les entreprises sont de plus en plus poussées à être davantage responsables de leur empreinte, le développement durable est au cœur de toutes nos solutions, sans que la continuité de notre offre ne soit compromise. En combinant des compétences et une capacité d'adaptation inégalées, nous favorisons la productivité, l'amélioration de la qualité de vie et le renforcement de l'apprentissage. Nous concevons et livrons tout ce dont nos clients ont besoin, quand et où ils en ont besoin.



En moyenne,
les modules peuvent
être réutilisés
20 fois
voire plus, au cours de
leur cycle de vie

La recyclabilité des
modules peut atteindre
96 %

env. 73 %
d'émissions de carbone
en moins par rapport
à la construction
traditionnelle¹

1. Voir les notes de bas de page numérotées à la page 15



Déclaration de publication

Déclaration du groupe de travail sur la publication d'informations financières relatives au climat (TCFD, Task-force for Climate-related Financial Disclosures)

Pour la période de déclaration actuelle, les informations à fournir sont conformes à la recommandation de la TCFD.

Il s'agit de la première année de publication. Lorsque les publications ne s'appliquent pas à Modulaire Group ou lorsqu'une publication complète est encore en cours d'élaboration, une explication est fournie ci-dessous.

- Délais d'évaluation des risques – Modulaire Group examine les risques et les opportunités liés au climat dans l'ensemble de l'entreprise et entend inclure une matrice de matérialité actualisée dans son rapport 2023. Les risques physiques et de transition sont pris en compte au niveau macro (et publiés dans ce rapport). Nous prévoyons de procéder à une évaluation de l'identification afin de respecter les lignes directrices recommandées par la publication TCFD Stratégie a), y compris la quantification de l'impact financier potentiel.

- Scénarios climatiques – Pour planifier la transition vers une économie sans carbone, Modulaire Group s'appuiera sur les résultats quantifiés de la publication TCFD Stratégie a). Pour notre rapport 2022, nous incluons les résultats de notre analyse.
- Émissions Scope 3 – Modulaire Group considère les émissions de la chaîne de valeur comme une source importante et calcule les émissions Scope 3 selon la norme d'entreprise du protocole sur les gaz à effet de serre. Notre rapport ESGs 2023 comprendra les chiffres de la Scope 3 répondant aux lignes directrices recommandées par les publications TCFD Mesures et objectif b).