

Des solutions modulaires durables pour un avenir sobre en carbone



Rapport Développement
durable et ESG 2022

Modulaire Group est un fournisseur de premier plan de services et d'infrastructures modulaires. Il offre des solutions flexibles, rentables, de haute qualité et rapides pour répondre aux besoins de ses clients en matière d'espaces et d'hébergements temporaires dans une large gamme de marchés.

Modulaire Group dispose d'un parc de plus de 292 000 modules et unités de stockage portables, ainsi que de 4 400 unités d'hébergement mobiles. Nous offrons nos services à près de 49 000 clients à travers un vaste réseau de 212 sites et parcs (dont 15 usines d'assemblage) dans 23 pays en Europe et en Asie-Pacifique. Modulaire Group opère sous le nom d'Algeco, sa marque la plus importante, dans une grande partie de l'Europe et du Royaume-Uni. Les autres marques sont, entre autres, Advanté au Royaume-Uni, Altempo en France, Algeco Chengdong en Chine, Ausco et NET Modular en Australie, et Portacom en Nouvelle-Zélande.

Il s'agit de notre troisième rapport annuel Durabilité et ESG. Celui-ci décrit nos thématiques, actions et progrès entre le 1^{er} janvier 2022 et le 31 décembre 2022, sauf indication contraire. Les domaines d'intervention sont indiqués dans notre matrice de matérialité et sont cohérents avec notre stratégie. Sauf indication contraire, toutes nos activités sont incluses dans le champ d'application.

Nous prenons en compte dans ce rapport les principes de publication de la TCFD (Groupe de Travail sur la publication d'informations financières relatives au climat). Notre rapport comporte des sections distinctes pour chacun des quatre piliers de la TCFD : Gouvernance, Stratégie, Gestion des Risques, Indicateurs clés et Objectifs. En suivant ces principes, Modulaire Group veille à ce que ses pratiques en matière d'établissement de rapports soient conformes aux normes internationales en lien avec le développement durable.





www.modulairegroup.com

Acronymes :

Formation ABC	Formation anticorruption
ESGS	Environment, Social, Governance, and Sustainability (Environnement, social, gouvernance et durabilité)
SBU	Strategic Business Unit (Unité opérationnelle stratégique)
ODD	Objectif de développement durable
TCFD	Task Force on Climate-related Financial Disclosures (Groupe de travail sur la publication d'informations financières relatives au climat)
PMNU	Pacte mondial des Nations Unies

Sommaire

À propos de ce rapport	2
Présentation du président-directeur général du Groupe	3
Notre culture de la sécurité	4
Notre approche	5

 Gouvernance	8
 Stratégie	10
 Gestion des Risques	19
 Indicateurs clés et Objectifs	22

Actions clés pour 2023	35
Données de performance	36

Première de couverture : modules Algeco® (France), plan pour la biodiversité (Allemagne), programme de formation ESG (pays nordiques), célébrations de la Journée du drapeau des ODD

Présentation du président-directeur général du Groupe

Modulaire Group s'engage à mener des opérations sûres et durables. Nous nous efforçons de maximiser le cycle de vie de nos unités en réduisant les déchets, la consommation d'énergie et les coûts, et d'aider nos clients à respecter leurs propres obligations ESGs.

« En poursuivant l'excellence opérationnelle, nous augmentons la résilience à long terme de notre activité, en intégrant désormais dans notre modèle d'affaire des politiques d'électrification et d'augmentation des approvisionnements en énergie issue de sources renouvelables. »

Mark Higson
Président-directeur général du Groupe



Faits marquants de 2022

Réduction de 26 %
des émissions market-based des scopes 1 et 2 par rapport à 2020

54 % d'énergie renouvelable

460 heures
de formation anticorruption

4 616 heures
de volontariat

362 heures
de formation sur la cybersécurité

Participation à trois journées des Nations Unies
Journée internationale des droits des femmes
Journée mondiale de la sécurité et de la santé au travail
Journée mondiale de la santé mentale

Actions terminées
Enquête sur la chaîne d'approvisionnement
Scénarios climatiques de la TCFD

Je suis satisfait des progrès que nous avons accomplis cette année sur la base de nos cinq piliers de stratégie et de performance. La sécurité restant notre priorité numéro un, j'ai le plaisir de vous annoncer que nous avons atteint notre objectif d'absence d'accident mortel. Toutefois, nous n'avons pas atteint notre objectif de réduction du taux de fréquence des accidents en France avec arrêt de travail (LTIFR). Une enquête sur la sécurité à l'échelle de l'entreprise et une formation à l'observation concernant près de 1 000 cadres ont été réalisées afin de continuer à mettre l'accent sur nos performances de sécurité. De plus, nous avons révisé notre plan de sécurité afin de diminuer davantage les accidents.

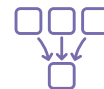
Les piliers de notre stratégie :



Sécurité et ESGs



Excellence opérationnelle



Fusions et acquisitions



Croissance



Personnes

Notre ambition d'atteindre la neutralité carbone d'ici 2050 incite nos équipes à travailler avec passion et fierté, en trouvant de nouveaux moyens de réduire notre impact environnemental et en apportant une valeur sociale aux territoires dans lesquels nous opérons. Nombre de ces réalisations sont présentées dans ce rapport ESGs, notamment la réduction de 26 % de nos émissions basées sur le marché des Scopes 1 et 2.

Il est encourageant de constater que nous avons déjà progressé dans le découplage de nos activités par rapport aux combustibles fossiles. En poursuivant l'excellence opérationnelle, nous augmentons la résilience à long terme du Groupe, avec des politiques d'électrification et d'approvisionnement en énergie renouvelable désormais intégrées à l'échelle de l'entreprise.

Ensemble, nos collaborateurs innovent en proposant de nouvelles solutions à faible impact carbone qui réduisent nos propres émissions et celles de nos clients, tout en s'efforçant de créer de la valeur en mettant l'excellence au cœur de toutes les opérations. Le modèle de l'espace en tant que service amène un changement de paradigme dans la façon dont l'industrie des infrastructures fonctionne. Ce modèle permet notamment aux clients d'exiger de plus en plus d'espaces modulaires conformes à leurs engagements en matière d'ESG et de développement durable. Il en va de même pour nos investisseurs.

Qu'il s'agisse de panneaux solaires fixes sur le toit de nos modules ou de points de charge autonomes pour véhicules électriques, nous partageons dans ce rapport les détails de certains de ces produits et services à forte valeur ajoutée remarquables, qui donnent déjà des résultats positifs.

Ces activités ne sont possibles que grâce au talent et au dévouement de nos collaborateurs dans le monde entier. Nous continuons à investir dans une culture qui rassemble tous nos talents, avec leurs compétences, leur expérience et leurs capacités uniques. J'ai eu le plaisir de participer aux célébrations de la Journée internationale des droits des femmes en mars, au cours desquelles nous avons tenu des discussions ouvertes et honnêtes sur les défis pour atteindre l'objectif d'égalité femmes-hommes (objectif de développement durable n° 8 des Nations Unies). Nous avons sensibilisé nos équipes aux biais inconscients et nous continuerons à faire évoluer notre secteur dans ce domaine important.

Dans ce rapport, nous partageons nos actions visant à renforcer l'intégration des objectifs ESGs dans notre stratégie d'entreprise, notre culture et nos opérations quotidiennes. Nous nous engageons également à partager ces informations avec nos parties prenantes par le biais de nos canaux de communication.

Je continue de penser qu'il existe des opportunités significatives pour aider nos clients, nos fournisseurs et nos parties prenantes à relever les défis du changement climatique, et à générer de la croissance dans une économie circulaire et à faible impact carbone.

Faire progresser notre culture de la sécurité

La sécurité reste notre première priorité dans l'ensemble du Groupe. Ce domaine constitue un élément clé de notre premier pilier stratégique, « Atteindre zéro accident et être à la pointe du développement durable ». En 2022, nous avons consacré beaucoup de temps et d'efforts à examiner en profondeur nos processus et notre approche en matière de sécurité, et à former plus de 1 000 cadres et personnel dans des rôles de supervision aux fondamentaux du management de la sécurité. L'objectif de cet examen et de cette formation était de fournir les outils et les méthodes nécessaires pour aider le Groupe à passer d'une approche réactive de la sécurité à une approche proactive, où chaque personne veille elle-même aux questions de sécurité, et au bien-être des autres.

En 2022, Modulaire Group a également célébré la Journée mondiale de la sécurité et de la santé au travail en organisant des activités et des événements à l'échelle du Groupe.

Ces dernières années, le Groupe a enregistré une baisse conséquente du taux de fréquence des accidents avec arrêt de travail (LTIFR), comme illustré dans le tableau ci-dessous.

Année	LTIFR
2019	0,88
2020	0,80
2021	0,66
2022	0,66

« Je suis très fier de travailler pour une entreprise qui place la sécurité et les objectifs ESG au premier rang de ses priorités. Il est de notre responsabilité à toutes et tous de veiller les uns sur les autres, et de faire en sorte que nos collègues rentrent chez eux en toute sécurité chaque jour. »

Steinar Aasland
Directeur général, Pays nordiques



Atteindre « zéro accident »

Nous avons élaboré un plan de sécurité quinquennal qui comprend quatre thèmes clés présentés ci-dessous, ainsi que les actions associées visant à améliorer nos performances en matière de sécurité et à les porter parmi les meilleures du monde :

- **Un leadership authentique et visible** : les dirigeants concrétisent les valeurs de sécurité. Ils écoutent et parlent au cœur et à l'esprit de leurs collègues, faisant ainsi preuve d'un engagement constant en faveur de la sécurité.
- **Normes et processus** : les processus de gestion de la sécurité sont intégrés aux activités, cohérents dans l'ensemble du Groupe et adaptés aux risques et aux enjeux réglementaires locaux. Ces processus sont simples, bien expliqués et compris, facilement accessibles et mis en œuvre de manière efficace.
- **Bonnes pratiques et innovation** : des processus/ technologies de support sont en place pour soutenir et pérenniser le système de gestion de la sécurité. Nous améliorons continuellement nos performances en identifiant et en partageant les bonnes pratiques internes et externes, et en digitalisant les opérations et la sécurité.
- **Organisation et développement des compétences en matière de sécurité** : nous donnons à tous nos collaborateurs les moyens de faire de la sécurité leur priorité. Nous fournissons les connaissances, les compétences et la confiance nécessaires en matière de sécurité afin que les personnes puissent remplir leur rôle de manière efficace.

Objectif ESGS

Chez Modulaire Group, nous créons des espaces intelligents pour vivre, travailler et apprendre. Notre objectif est de contribuer à un développement économiquement efficace, socialement équitable et écologiquement soutenable. Nous ferons la différence là où nous pouvons, avec nos produits et nos équipes.

« Nous avons transformé en action notre passion pour le développement durable. »

Angèle Brucker
Directrice générale
Europe de l'Est,
du Nord et du Sud



Grâce au premier pilier de notre stratégie, nous travaillons en équipe pour atteindre le zéro accident mortel et assumer le leadership en matière d'ESGS. Ces deux objectifs de performance se retrouvent dans l'intégralité de nos activités et processus métier. Ensemble, nous cherchons à réduire ou à atténuer notre impact environnemental et social, et à améliorer la gouvernance et nos pratiques durables.

Pour atteindre nos objectifs ESGS, nous avons développé une politique et des objectifs ESGS à l'échelle de l'entreprise afin de façonner notre prise de décision et nos actions à tous les niveaux. Afin d'assurer une gouvernance forte et environnementale, cette politique et ces objectifs s'appuient sur trois cadres qui proposent des méthodes et une gouvernance ambitieuses : les principes du Pacte mondial des Nations Unies (PMNU), les objectifs de développement durable des Nations Unies (ODD) et le groupe de travail sur la publication d'informations financières relatives au climat (TCFD, Task Force on Climate-related Financial Disclosures).

Objectif ESGS

Environnement

- Fournir aux clients des solutions durables et circulaires (modèle *Loops within Loops*, des boucles à l'intérieur de boucles)
- Aider à accroître les performances de notre chaîne d'approvisionnement en matière de développement durable
- Concevoir des solutions sûres, économes en énergie et à faible émission de carbone grâce à une technologie propre et innovante et les fournir à nos clients, dans la mesure du possible
- Réduire notre impact environnemental (énergie, carbone, eau et déchets) sur site et hors site, travailler sur la biodiversité et l'adaptation au changement climatique

Valeur sociale

- Pour les collaborateurs, les prestataires de services et les visiteurs, fournir un environnement sûr, inclusif, diversifié et motivant
- Promouvoir la gestion du changement organisationnel pour respecter les engagements ESGS
- Donner à nos collaborateurs les moyens d'apporter une valeur ajoutée à nos clients, à nos fournisseurs et à nos territoires
- Pour les territoires, agir de manière responsable et créer de la valeur sociale par le biais de programmes locaux ciblés et de nos initiatives au niveau du Groupe

Gouvernance

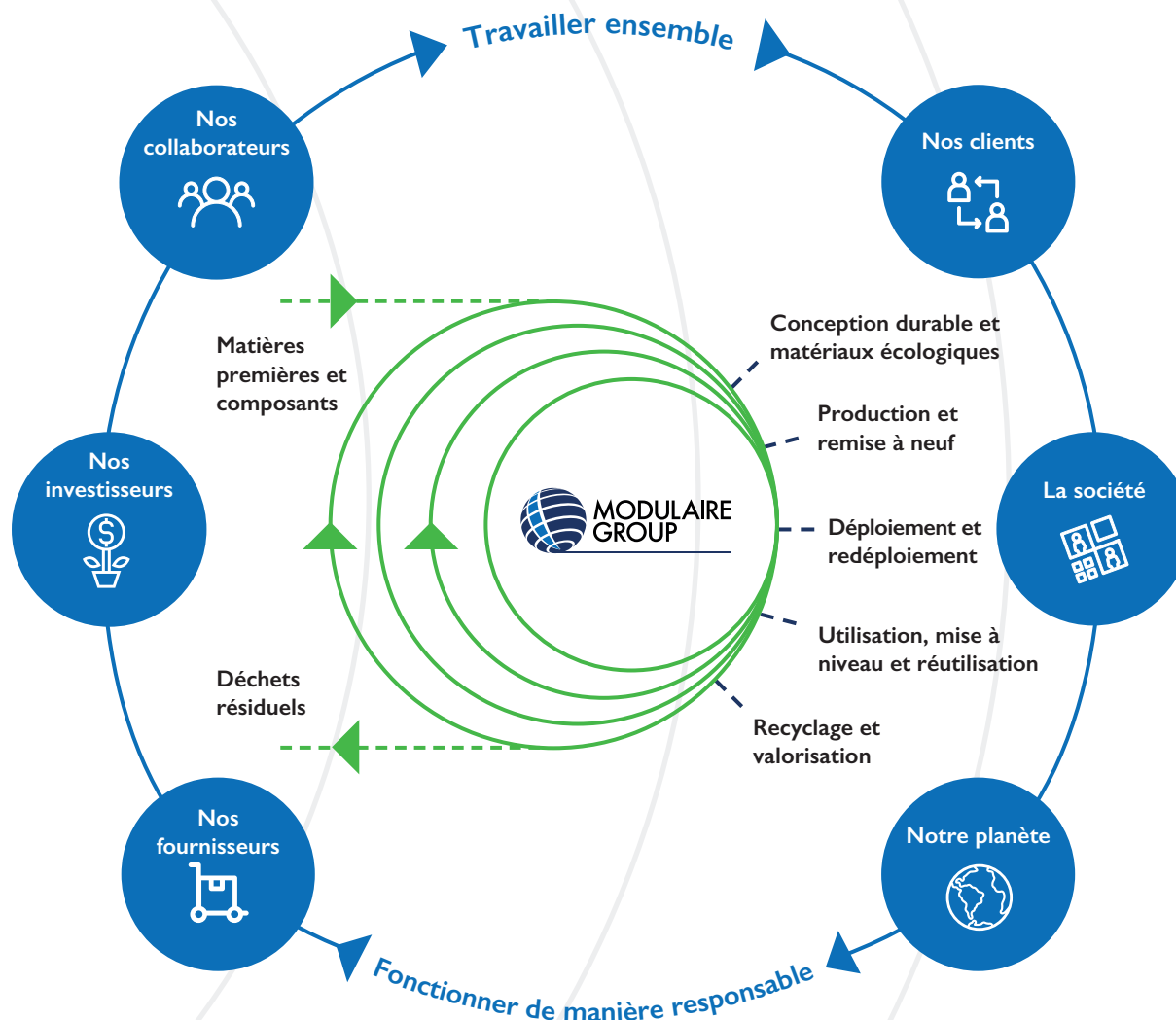
- Respecter strictement toute législation locale applicable en lien avec les critères ESGS
- Demander à l'ensemble des fonctions et unités opérationnelles du Groupe de contribuer aux engagements et objectifs ESGS du Groupe, et d'en rendre compte
- Atteindre une croissance et des performances durables grâce à une gouvernance d'entreprise responsable et à un dialogue ouvert avec toutes les parties prenantes
- Atteindre les objectifs de développement durable
- Soutenir les engagements en faveur des objectifs de développement durable des Nations Unies (ODD 4, 5, 9, 11, 12 et 13), des principes du PMNU (droits humains, travail, environnement et lutte contre la corruption) et du cadre TCFD, afin d'établir des plans d'adaptation au changement climatique et de contribuer à la neutralité carbone

Loops within Loops

Loops within Loops (des boucles à l'intérieur de boucles) est notre modèle d'entreprise circulaire durable. Cela signifie simplement que nous utilisons des solutions ayant une conception durable et innovante pour produire des espaces modulaires qui peuvent rester en service longtemps, en étant réutilisée à l'infini. Cette approche permet de réduire l'utilisation de matériaux vierges, de limiter la consommation de ressources et de minimiser la production de déchets. En intégrant le développement durable et en limitant les déchets, nous fabriquons des produits circulaires qui peuvent être réutilisés, remis à neuf, recréés et assemblés. Nous pouvons ainsi répondre aux attentes de nos parties prenantes, qui veulent une valeur maximale avec un impact minimal.

Nos solutions modulaires durables contribuent à faire progresser l'économie circulaire. Même si nous commençons à peine à exploiter tous les atouts potentiels de nos activités, les mesures que nous prenons pour mieux comprendre les risques et les opportunités de cette transition vers une économie à faible émission de carbone apportent des bénéfices mesurables pour nos clients, l'environnement et les territoires dans lesquels nous sommes présents.

Voir notre modèle *Loops within Loops* en action ci-dessous :



Faire progresser l'économie circulaire

Notre objectif principal est de devenir le leader mondial des services et espaces modulaires. Nos solutions permettent aux gens de travailler et d'apprendre dans les meilleures conditions, et de contribuer au bien social. Cependant, notre but fondamental est de parvenir à une économie véritablement circulaire. Notre modèle d'entreprise *Loops within Loops* aide les clients et parties prenantes à faire face à certains des risques auxquels nous sommes confrontés à mesure que le changement climatique remodèle l'économie.

Économie circulaire

En limitant la consommation de ressources et en utilisant autant de « boucles circulaires » que possible, nos bâtiments modulaires sont moins énergivores que la construction traditionnelle et affichent une empreinte carbone plus faible.

« Nos solutions à faible impact carbone répondent aux besoins des clients qui ont des ambitions en matière de neutralité carbone et de valeur sociale. Nous avons entamé notre marche vers un monde à faibles émissions de carbone en fournissant des produits et des services qui répondent aux attentes de nos clients, et qui permettent une responsabilité environnementale et sociale. »



Alexis Salmon-Legagneur
Directeur général, Algeco

Adaptabilité

Nos modules sont intégralement réutilisables, flexibles, reconfigurables et recyclables : ils peuvent donc s'adapter à l'évolution des besoins de tous et aux changements démographiques pour répondre aux exigences de l'adaptation au changement climatique.

Location

En louant des actifs, nous en gardons le contrôle pendant tout leur cycle de vie. Nous pouvons ainsi gérer de manière innovante les questions environnementales, telles que le recyclage et les déchets, afin de minimiser l'impact environnemental et social.

Principes fondamentaux

Limiter le carbone incorporé

▶ **environ 73 %** d'émissions de carbone en moins par rapport à la construction traditionnelle!

Préserver les ressources, accroître l'efficacité et s'approvisionner de manière durable

▶ **20 fois** en moyenne de réutilisation des modules au cours de leur cycle de vie!

Concevoir pour éliminer les déchets, et faciliter l'entretien et la réutilisation

▶ **96 %** de taux maximal de recyclage des modules!

Gérer tous les déchets de manière durable et au plus haut niveau de la hiérarchie des déchets

▶ **Approche Loops within Loops**

- I. L'analyse 2020 de l'empreinte produit d'un module typique est basée sur :
- Étapes A1-A5 (approvisionnement, fabrication et transport sur le site) : environ 200 kg CO₂e/m² contre 700 à 800 kg CO₂e/m² pour une construction traditionnelle. Cela équivaut à environ 73 % d'émissions de carbone en moins par rapport à une construction traditionnelle.
 - Total des émissions en cours d'utilisation (B1-B6) et en fin de vie (C1-C4) : 210 kg CO₂e/m². Cela équivaut à environ 65 % d'émissions de carbone en moins par rapport à une construction traditionnelle.
 - En ce qui concerne l'empreinte sur l'ensemble du cycle de vie (410 kg CO₂e/m²), il est difficile de déterminer avec précision l'équivalence d'une construction traditionnelle en raison du manque de valeurs de référence incluant des données B6.
 - Empreinte produit calculée selon la norme EN 15978:2011. Bâtiment Modulaire Group standard de deux salles de classe en modules Advance assemblés en France. Valeurs de référence standard pour les bâtiments d'enseignement basés sur le « Whole Life-Cycle Carbon Assessments Guidance » (mairie de Londres, octobre 2020). Les chiffres relatifs à la durée de vie totale fournis dans ce guide ne tiennent pas compte de l'énergie consommée pendant la phase d'utilisation.



Piloter notre approche

En tant qu'entreprise responsable, nous nous conformons à toutes les exigences légales des pays où nous opérons, avec le plus haut degré d'intégrité et d'éthique. Le comportement responsable est un élément essentiel de notre culture d'entreprise et fait partie intégrante de notre stratégie.

Nous savons que nous devons mener nos activités de manière éthique, en tenant compte des objectifs environnementaux et sociaux, en étant un bon employeur, mais aussi en nous concentrant sur la croissance et le succès de notre entreprise. Notre équipe de direction et notre Conseil d'administration s'engagent pleinement à diriger Modulaire Group d'une manière qui fait la fierté de nos collaborateurs, de nos clients et de nos actionnaires, et qui les assure du sérieux de nos engagements envers toutes nos parties prenantes. Nous disposons déjà de solides structures de gouvernance et, à l'avenir, nous contrôlerons et divulguons davantage de données liées à l'ESG et améliorerons encore nos performances en écoutant, en apprenant et en progressant.

Le Conseil d'administration de Modulaire Group assure la supervision des objectifs ESGs, et il est chargé d'approuver les initiatives, la divulgation d'informations et les rapports importants en la matière. Il a mis en place un comité ESGs et bénéficie de sa supervision spécialisée de notre programme ESGs.

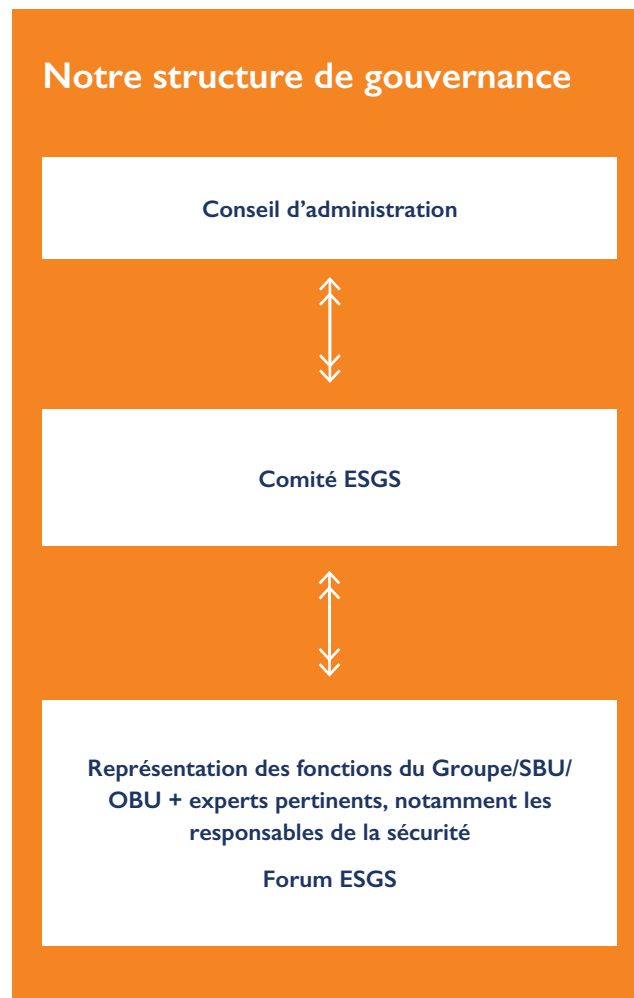
Le comité ESGs examine nos performances, nos engagements et nos principaux KPI, et se réunit deux fois par an pour formuler des recommandations au Conseil d'administration. Présidé par le PDG du Groupe, ce comité est chargé de définir l'objectif ESGs de Modulaire Group et de mettre en œuvre la stratégie associée.

« Nous sommes convaincus qu'une gouvernance forte soutenue par un leadership solide fournit aux objectifs ESGs une intention, une orientation et une action stratégiques. »

James Odom
Directeur juridique du Groupe



Notre structure de gouvernance



Le Directeur juridique du Groupe et le Directeur ESGs sont responsables de la fonction ESG, de la politique et de la stratégie associée, en garantissant leur mise en œuvre et la mise à disposition des ressources nécessaires. Les unités opérationnelles stratégiques (SBU, Strategic Business Unit) sont chargées de la coordination, du soutien, du reporting et de la réalisation de ces projets.

Nous mettons continuellement à jour notre politique, nos procédures et guides ESG ou nous en générons de nouveaux pour assurer leur conformité et l'amélioration continue de nos pratiques.

Respecter nos engagements

Notre engagement en faveur du développement durable est visible à tous les niveaux de Modulaire Group, qu'il s'agisse de nos actionnaires, de notre Conseil d'administration, de nos dirigeants, de nos équipes de management ou encore de nos usines d'assemblage et de nos sites. La mise en œuvre de la stratégie ESGs est intégrée aux processus clés, notamment aux revues de performance de l'entreprise, à l'audit interne et à la gestion des risques. Cela permet d'identifier les risques et les opportunités, et d'attribuer le niveau de responsabilité approprié pour garantir nos objectifs et indicateurs clés de succès.

Les SBU s'assureront que toutes les politiques et procédures locales sont conformes à la politique ESGs du Groupe, et que les données communiquées au Groupe sont exactes et à jour. En 2022, nous avons créé ou mis à jour les éléments suivants pour nous aligner sur la nouvelle stratégie et les nouveaux cadres :

- Politique d'électrification
- Politique d'égalité, de diversité et d'inclusion
- Déclaration de conformité sur l'esclavage moderne et la traite des êtres humains



Respect des droits humains

Modulaire Group dispose d'un cadre de politiques, de processus et de programmes visant à identifier et à réduire l'impact potentiel sur les droits humains, y compris l'esclavage moderne et la traite des êtres humains.

Nous nous sommes engagés à améliorer notre cadre de gouvernance des fournisseurs afin d'accroître la visibilité tout au long de la chaîne d'approvisionnement.

Notre approche

Notre évaluation des risques liés à l'esclavage moderne prend en compte les trois principaux facteurs de risques associés, à savoir :

- Les populations vulnérables
- Les secteurs à haut risque
- Les zones géographiques à haut risque

Notre **déclaration sur la lutte contre l'esclavage moderne** est consultable sur notre site Web : www.modulairegroup.com/modern-slavery-act.

En 2023, nous nous concentrons sur le déploiement de notre politique d'approvisionnement responsable, sur la sélection des fournisseurs à l'aide de notre nouveau processus d'évaluation et sur la formation de l'équipe chargée de l'approvisionnement. Nous demanderons à nos fournisseurs directs de déployer les normes relatives aux droits humains et à l'esclavage moderne dans leurs propres chaînes d'approvisionnement.



Examiner nos risques

Sur la base des facteurs de risque que nous avons identifiés, il existe différents niveaux d'exposition au risque d'esclavage moderne au sein de notre entreprise :

Nos fournisseurs : nous pouvons potentiellement être exposés au risque d'esclavage moderne si cette pratique est présente dans notre chaîne d'approvisionnement. Le profil de risque concerne par exemple les marchandises en provenance de pays à haut risque, ou les travailleurs de base engagés dans des services à haut risque tels que le nettoyage ou l'entretien des bâtiments. D'après le profil de notre chaîne d'approvisionnement, le risque d'esclavage moderne chez les fournisseurs directs reste relativement faible. Nous savons que le risque d'esclavage moderne peut augmenter en aval de notre chaîne d'approvisionnement (rang 2 et au-delà), où notre visibilité et notre capacité d'influence sont généralement moindres.

Nos équipes : en tant qu'employeur, nous pouvons potentiellement être exposés au risque d'esclavage moderne. Toutefois, comme la majorité de notre main-d'œuvre est employée directement, le risque de nous engager dans cette pratique en tant qu'employeur est faible.

Nos clients : les services de location peuvent présenter un risque d'exposition à l'esclavage moderne. Par exemple, les espaces fournis à des clients opérant dans des secteurs où la main-d'œuvre est peu qualifiée et où les chaînes d'approvisionnement sont longues et complexes (comme dans le secteur de la construction) sont particulièrement concernées.

Notre stratégie ESGS

La stratégie ESGS de Modulaire Group représente notre intention stratégique et tactique de déployer des engagements ESGS de manière uniforme dans le Groupe.

Notre stratégie intègre des objectifs ambitieux cohérents avec les ODD des Nations Unies, le Pacte mondial des Nations Unies et le cadre net zéro établi par la TCFD. Elle s'appuie sur l'engagement des parties prenantes et l'évaluation de l'importance relative, en tenant compte des risques et des opportunités de croissance identifiés pour le Groupe.

Nous nous concentrons sur le principe des 5R : Refuser, Réduire, Réutiliser, Réparer, Recycler. Cette approche nous a permis d'établir notre modèle d'entreprise circulaire transitoire (« Loops within Loops ») dans lequel les matériaux sont utilisés à leur valeur la plus élevée aussi longtemps que possible, puis réutilisés ou recyclés, en générant un minimum de déchets résiduels.

La stratégie ESGS de Modulaire Group repose sur trois piliers essentiels en matière de développement durable : l'environnement, le social et la gouvernance (ESG), en faisant de l'économie circulaire, de l'adaptabilité et de la location nos priorités. Nous nous engageons à approfondir notre compréhension et à développer notre approche des risques et opportunités liés au changement climatique au fil du temps.

« Notre objectif à long terme est de maintenir la valeur des matériaux et des ressources indéfiniment, en générant un minimum de déchets résiduels. »

Kristian Grimsbo
Directeur Marketing
et ESG pour les Pays nordiques



Objectifs stratégiques ESGS : notre plan d'action

Environnement

Zéro émission nette d'ici 2050 grâce à notre modèle Loops within Loops

1. Faire partie de l'économie circulaire à travers la location, le redéploiement et le recyclage des produits en fin de vie
2. Favoriser la conception et la fabrication durables
3. Agir sur les risques et les opportunités liés au changement climatique

Social

Mesurer notre valeur sociale et la concrétiser

1. Faire de la sécurité notre priorité absolue, soutenue par des formations et des programmes en faveur du bien-être
2. Créer des lieux intelligents pour vivre, travailler et apprendre
3. Veiller à ce que la diversité et l'inclusion restent des valeurs clés dans tous les aspects de notre activité

Gouvernance

Renforcer encore davantage notre approche de la gouvernance

1. Continuer à mettre l'accent sur la conformité :
 - Code d'éthique et politique anticorruption
 - Politiques relatives aux fournisseurs, à la citoyenneté d'entreprise, à la protection des données et à la cybersécurité
 - Ligne téléphonique pour les dénonciations
2. Assurer une supervision active par le Conseil d'administration et la direction d'ESGS
3. Obtenir les certifications ISO pour l'environnement



Des normes mondiales pour des entreprises mondiales

Avec plus de 4 400 collaborateurs dans 23 pays, Modulaire Group s'engage à soutenir le PMNU (Pacte mondial des Nations Unies) et la société au sens large. Nous continuerons à défendre les principes ESG et de développement durable au sein de notre entreprise et à soutenir toutes nos parties prenantes.

« Les normes mondiales que nous avons adoptées encouragent et orientent les bonnes pratiques telles que l'amélioration de la gestion des risques, l'accroissement de la confiance dans nos activités et le soutien des investisseurs. Elles renforcent également l'engagement de nos parties prenantes et, surtout, nos collaborateurs sont fiers d'y participer. »

Inder Poonaji
Directeur ESG et
Développement durable



Se référer à des cadres reconnus

Nous nous engageons à assurer la transparence de nos données environnementales, sociales, de gouvernance et de performance en utilisant trois normes mondiales externes (ODD, PMNU et TCFD), afin que nos investisseurs, nos clients, nos fournisseurs et la société au sens large puissent comprendre notre approche et évaluer notre performance en matière de développement durable. Nous communiquons nos données de performance ESG sur notre site Internet et dans ce rapport.

Nous soutenons les objectifs de l'Accord de Paris sur le climat et contribuons, par le biais de notre stratégie ESG, à atteindre la neutralité carbone de l'ensemble de notre chaîne de valeur d'ici 2050.

Objectif de développement durable des Nations Unies



Nous contribuons à la communauté mondiale

Dans le cadre de notre modèle d'entreprise *Loops within Loops*, nous agissons sur six objectifs de développement durable des Nations Unies, qui complètent notre objectif, notre vision et nos activités. Il s'agit des ODD 12 (Consommation et production responsables), 9 (Industrie, innovation et infrastructure), 13 (Mesures relatives à la lutte contre les changements climatiques), 4 (Éducation de qualité), 5 (Égalité entre les sexes) et 11 (Villes et communautés durables). Nous avons intégré ces facteurs objectifs dans nos activités quotidiennes à travers nos services, nos projets et notre portefeuille de clients.

Nos missions ESG et DD s'inscrivent dans le cadre des ODD

1. Pour réussir à long terme, nous déployons une stratégie de développement durable fondée sur l'économie circulaire, en fournissant des espaces modulaire pour vivre, travailler et apprendre.
2. En collaboration avec nos parties prenantes, nous créons et développons une valeur partagée pour les personnes et la planète. Nous créons des produits qui ont un impact positif sur la société tout en contribuant à notre réussite.
3. Nous menons nos activités en mettant l'accent sur les objectifs éthiques, environnementaux et sociaux, tout en étant un bon employeur et en favorisant une culture diversifiée et inclusive.



Pacte mondial des Nations Unies



Nous agissons pour le bien social

Nous avons signé le Pacte mondial des Nations Unies en avril 2021, et nous mettons actuellement à jour nos politiques et nos pratiques afin d'en refléter les dix principes. En outre, le Pacte soutient les ODD de l'Agenda 2030 tels qu'adoptés par les États membres de l'ONU en 2015. En tant que signataire du Pacte mondial des Nations Unies, Modulaire Group rend également compte chaque année de ses progrès dans le domaine de la gouvernance d'entreprise durable selon les dix principes du PMNU, sous la forme d'un rapport de communication sur les progrès réalisés.

Task Force on Climate-related Financial Disclosures



Nous agissons en faveur du climat vers la neutralité carbone

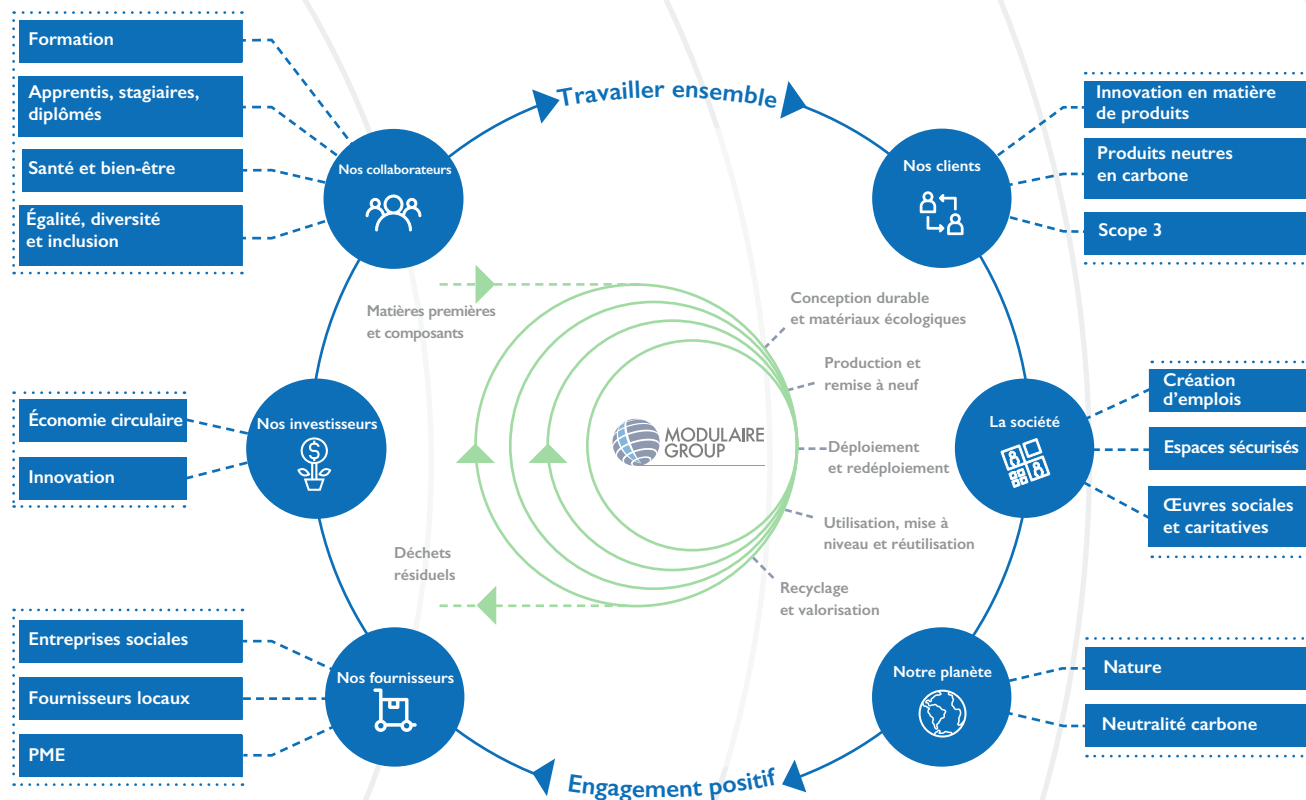
Nous sommes devenus signataires de la TCFD en mai 2021 et avons basé notre feuille de route vers la neutralité carbone sur les recommandations du rapport TCFD. Le présent rapport fait état des progrès accomplis dans la mise en œuvre de ces recommandations. En tant que signataire de la TCFD, nous avons publié cette déclaration extra-financière qui intègre les enjeux et le reporting sur les questions clés suivantes : les préoccupations des parties prenantes dans la matrice de matérialité, ainsi que les facteurs environnementaux, sociaux et de gouvernance, y compris l'éthique et la conformité des affaires, et la lutte contre la corruption.

Cerner notre valeur sociale

La valeur sociale est la contribution qu'une organisation apporte à la société en assurant la prospérité économique, le bien-être social et la responsabilité environnementale. Cette valeur est intégrée dans notre stratégie d'entreprise *Loops within Loops*, et elle peut être mesurée par des données réelles ou indirectes au moyen d'approches quantitatives et qualitatives.

Chez Modulaire Group, nous nous sommes lancés dans le dialogue avec nos parties prenantes pour en savoir plus sur la façon dont nos activités peuvent contribuer à la société. Nos grandes priorités sociales consistent à fournir des bâtiments modulaires et des espaces intelligents qui profitent aux territoires où nous opérons, à offrir un environnement de travail sûr et sain à nos collaborateurs à travers le monde, et à favoriser une culture diversifiée et inclusive.

Nous amplifions notre valeur sociale en alignant nos actions sur celles des acteurs internationaux du changement, tels que les ODD et le Pacte mondial des Nations Unies. Ainsi, nous pouvons avoir un impact positif sur la société et répondre à ses nouveaux besoins.



Vers la neutralité carbone

Nous réduisons notre impact environnemental en dissociant les combustibles fossiles de nos activités et en améliorant l'efficacité énergétique afin d'atteindre la neutralité carbone d'ici 2050. Il s'agit d'un objectif ambitieux qui nécessite un engagement de l'ensemble de nos activités et des actions crédibles.

Le changement climatique est l'un des enjeux majeurs au niveau mondial à l'heure actuelle, et nous devons atténuer le risque et saisir de nouvelles opportunités. Nous dépendons des matériaux et de l'énergie pour fabriquer nos modules. C'est pourquoi le lancement de programmes d'efficacité des ressources, d'électrification, d'énergie renouvelable et de changement de comportement en matière de développement durable, le soutien aux personnes de notre chaîne d'approvisionnement et la préparation de l'avenir sont autant d'éléments clés de notre stratégie ESG. Ces programmes incitent nos collaborateurs à obtenir des résultats concrets et significatifs tout au long de notre parcours vers la neutralité carbone.

Comme le prévoit l'Accord de Paris, pour que le réchauffement climatique ne dépasse pas 1,5 °C, les émissions mondiales de carbone doivent être réduites de 45 % d'ici 2030 et atteindre la neutralité d'ici 2050.

Modulaire Group vise la neutralité carbone d'ici 2050. Cependant, une fois les actions décrites dans notre plan d'action pour le climat 2028 achevées, nous devrions être en mesure de réaliser cet objectif avant cette date.

« Chez Modulaire Group, nous avons à cœur de nous améliorer en continu, notre objectif ultime étant de parvenir à la neutralité carbone d'ici 2050. Il s'agit d'un élément clé de l'excellence opérationnelle : l'élimination du gaspillage dans toutes nos activités opérationnelles grâce à la sensibilisation de notre équipe. Ensemble, nous identifions de nombreuses possibilités de récupération, de réparation et de réutilisation des pièces détachées et des matériaux. »

Tim Jones

Chef de l'excellence opérationnelle

Financement lié au développement durable

Modulaire Group opère dans les principaux secteurs d'activité privés et publics, et a obtenu un financement d'environ trois milliards d'euros pour le développement durable, ce qui confirme ses références. Les investisseurs veulent s'assurer que les actifs sont à l'abri du durcissement des réglementations et de l'évolution du climat. Ce financement encourage notre entreprise à atteindre des objectifs de performance ambitieux en matière de développement durable, et alignés sur nos plans de neutralité carbone.

La technologie évolue rapidement dans notre secteur, en particulier dans le domaine du développement durable, qu'il s'agisse des chargeurs de véhicules électriques installés sur site, des dernières unités photovoltaïques sur toit ou des dispositifs de surveillance IoT qui mesurent la qualité de l'air. Avec ce financement, nos équipes opérationnelles peuvent investir rapidement dans des solutions à faible émission de carbone.

Notre modèle serviciel d'entreprise de location d'espaces nous permet d'agir vite et d'offrir les solutions les plus récentes aux clients.

« L'obligation verte nous a permis de mettre en place des technologies de réduction des émissions et des solutions bas-carbone avec une plus grande confiance et à un rythme plus rapide. »

Sébastien Denis

Responsable Marketing et Innovation



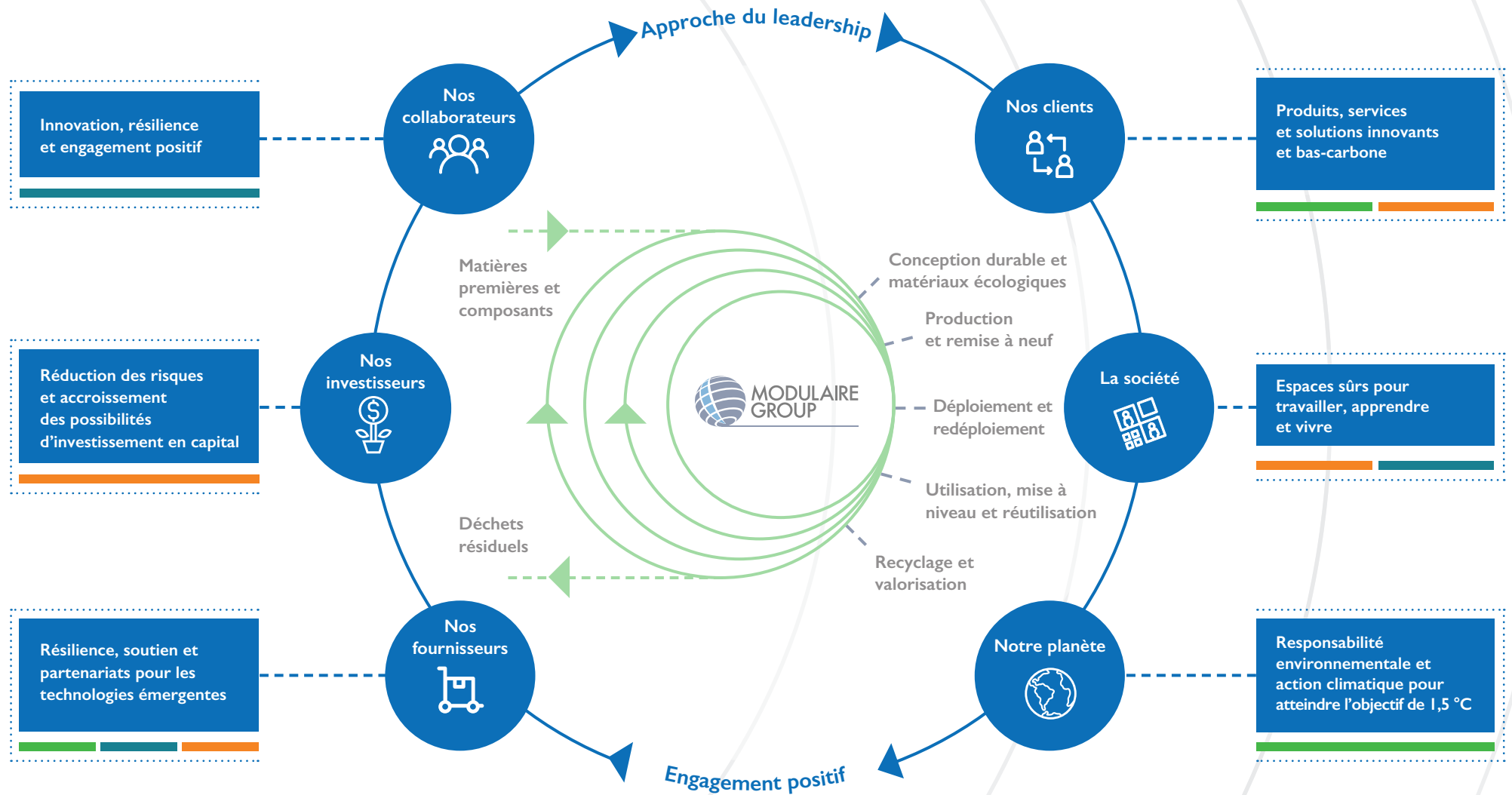
L'électricité renouvelable au service de l'énergie

Notre but est d'assurer un approvisionnement en électricité renouvelable pour le Groupe, car, dans de nombreuses régions du monde, le soleil est l'une des sources d'énergie les plus efficaces. À Madrid, nous avons installé des panneaux solaires sur notre parc, qui peuvent produire et fournir un tiers de nos besoins énergétiques sur site, le reste étant fourni par le biais de certificats d'électricité renouvelable. Madrid était le choix idéal pour ce projet grâce à son climat ensoleillé et à son marché des panneaux solaires bien établi. Cet investissement est très rentable car il permet de réduire de 25 tonnes les émissions de CO₂ chaque année sur le site.





Objectif de neutralité carbone : les avantages pour nos parties prenantes



Légende :

- Environnement
- Social
- Gouvernance

Notre plan vers la neutralité carbone

2022 >

Efficacité des ressources

- Mise en œuvre des protocoles internes sur les principes clés du changement climatique et de la conception circulaire pour la création de nouveaux espaces modulaires
- Écologisation de la chaîne d'approvisionnement et protocoles ESG pour les fournisseurs
- Établissement de plans d'adaptation au changement climatique pour chaque SBU
- Protocoles d'impact sur la biodiversité sur les sites de Modulaire Group
- Évaluation BREEAM* du site de Francfort

2023 >

Solutions bas-carbone

- Réduction absolue de 5 % des émissions des Scopes 1 et 2 (par rapport à 2020)
- Approvisionnement du Groupe à 100 % en électricité renouvelable, dans la mesure du possible
- Calcul du volume annuel de référence opérationnel du Groupe en tonnes de carbone pour les émissions du Scope 3

2024 >

- Réduction absolue de 7,5 % des émissions des Scopes 1 et 2 (par rapport à 2020)
- Déploiement d'une stratégie de réduction ou d'atténuation des émissions du Scope 3
- Innovation continue pour créer des solutions bas-carbone pour les clients

2025 >

- Réduction absolue de 10 % des émissions des Scopes 1 et 2 (par rapport à 2020)
- Réduction de l'empreinte carbone incorporée (étapes A1-A5) d'un module type (par rapport à 2020)¹
- Réduction des déchets mis en décharge de 50 % par unité type (par rapport à 2020)
- Réduction de 10 % de notre consommation d'eau
- Analyse du cycle de vie de tous les modules récents

2030 >

Innovation et évolutivité

Environnement

- Réduction de 30 à 40 % des émissions de gaz à effet de serre des Scopes 1 et 2
- Réduction de 30 à 40 % des émissions du Scope 3
- Progression vers des modules entièrement circulaires
- Technologie d'élimination du carbone
- 100 % d'énergie renouvelable, dans la mesure du possible
- Transformation du portefeuille de nouveaux produits en un portefeuille neutre en carbone

2050 >

Neutralité carbone

Neutralité carbone de bout en bout sur notre chaîne d'approvisionnement d'ici 2050 pour atteindre l'objectif de 1,5 °C de l'Accord de Paris.

Notre engagement en matière de responsabilité environnementale et d'action climatique consiste à réduire les émissions de carbone pour notre entreprise et nos clients, et à gérer les risques et les opportunités qui se présentent à nous.

* Building Research Establishment Environmental Assessment Method

¹Voir page 7

Des solutions innovantes et bas-carbone pour nos clients

« Les objectifs ESGs ne peuvent plus uniquement être en option, ils deviennent aujourd'hui, une nécessité absolue pour toute entreprise responsable. Chez Modulaire Group, nous avons compris que la responsabilité environnementale et sociale n'est pas seulement la bonne chose à faire, mais que c'est aussi une bonne chose pour les affaires. En nous concentrant sur les facteurs ESGs, nous sommes en mesure de créer des produits et d'innover de façon à répondre aux besoins de nos clients, ce qui profite aussi au Groupe dans son ensemble. Nous sommes convaincus que cette approche conduira à un avenir plus durable et à une réussite à long terme pour notre entreprise. »

David Muntañola
Directeur commercial Groupe



Générateurs fonctionnant à l'huile végétale hydrotraitée

Nous avons lancé une gamme de générateurs clés en main fonctionnant à l'huile végétale hydrotraitée pour les clients qui cherchent à réduire leur impact environnemental sur site. L'huile végétale hydrotraitée offre une alternative bas-carbone et à faibles émissions par rapport au diesel conventionnel. Grâce à la télémétrie avancée utilisée de façon standard, les clients ont accès à des données précises en temps réel pour la gestion du carburant et la localisation par GPS.



Points de charge pour véhicules électriques

Nos nouveaux chargeurs électriques sont mobiles. Nos clients peuvent ainsi décider exactement où et quand ils ont besoin d'électricité. Construits dans un souci de fiabilité, de sécurité et de résilience climatique, ils sont dotés d'un matériel IP65 éprouvé et peuvent être utilisés à des températures extrêmes allant de -30 °C à 55 °C.



Panneaux solaires photovoltaïques prêts à l'emploi

En 2022, nous avons lancé une nouvelle solution pour nos clients : des panneaux solaires sur un cadre de toit fixe pour nos modules. Ces panneaux contribuent à renforcer la résilience climatique et à réduire les coûts énergétiques en diminuant la dépendance à l'égard du réseau électrique local.

Chaque système est réglable et programmable en fonction des besoins en énergie, et sa conception facilite l'écoulement de l'eau de pluie.



Un restaurant McDonald's certifié Bâtiment vert en Grande Bretagne (UKGBC)

Notre équipe britannique a livré le premier restaurant McDonald's neutre en carbone à Market Drayton, en utilisant une solution modulaire. Il s'agit du premier bâtiment du pays à respecter le cadre « Net Zero Carbon » du UK Green Building Council (UKGBC), avec un impact environnemental réduit et une conception neutre en carbone.

Les modules de construction ont été réalisés à l'aide d'un système à ossature en acier, un matériau totalement recyclable et acheté auprès d'un fournisseur britannique dont les déclarations de politique environnementale ont été certifiées. Les caractéristiques durables comprennent l'isolation en laine de mouton, le bardage, le plafond, le sol et les dalles murales en plastique recyclé, un système de récupération des eaux de pluie, la production d'électricité par éolienne et l'éclairage photovoltaïque du parking. La cuisine intègre un échangeur de chaleur qui alimente la salle à manger pour une meilleure efficacité énergétique. Le restaurant a été achevé à 80 % dans notre usine avant d'être transporté sur le site, ce qui a permis de limiter les déchets et d'optimiser le contrôle de la qualité, l'efficacité et la rapidité de la construction.



« Nous avons déjà commencé à mettre en œuvre certaines de ces innovations dans d'autres restaurants, mais ce qui est passionnant avec Market Drayton, c'est qu'il servira de modèle pour nos futures constructions. Nous pensons que notre nourriture doit être servie dans des restaurants durables pour l'avenir. Market Drayton est un grand pas en avant pour la concrétisation de cet objectif. »

Beth Hart

Vice-présidente de la chaîne d'approvisionnement et de la confiance dans la marque, McDonald's

« Il s'agit d'un projet phare pour McDonald's et pour le secteur de la construction dans son ensemble. La réalisation d'une construction neutre en carbone confirme que nos solutions modulaires et hors site peuvent nous permettre d'atteindre nos objectifs ambitieux dans le secteur du bâtiment. »

Graham Stevenson

Directeur de la construction Algeco UK



Gestion des risques liés à l'ESGS

Nous croyons en un dialogue ouvert avec nos parties prenantes et nous les rencontrons régulièrement pour écouter ce qu'elles ont à dire. Nous évaluons les risques, les problèmes et les tendances liés à l'ESGS pour notre entreprise et utilisons une matrice d'importance relative pour cartographier les résultats. Nous pouvons ainsi voir ce que représentent les préoccupations des parties prenantes par rapport à celles de notre entreprise.

Notre processus de consultation sur l'importance relative concerne les parties prenantes internes et externes : collaborateurs, clients, investisseurs, partenaires et communautés. Nous avons également procédé à une analyse documentaire pour évaluer les risques et les grandes tendances en matière de développement durable afin d'obtenir une vision large.

Ce processus nous aide à comprendre l'évolution des opinions ou des besoins et à repérer les opportunités émergentes. Il garantit que nous nous concentrons sur les tendances pertinentes et que nous allouons des ressources aux domaines les plus critiques. Notre comité ESGS examine les résultats et évalue les différentes problématiques deux fois par an.

Sujets clés

Le comité ESGS a identifié et classé par ordre de priorité les sujets ESGS les plus critiques pour Modulaire Group :

Environnement

- Circularité et neutralité carbone dans notre chaîne d'approvisionnement de bout en bout d'ici 2050
- Conception durable
- Efficacité des ressources
- Gestion opérationnelle de l'environnement

Gouvernance

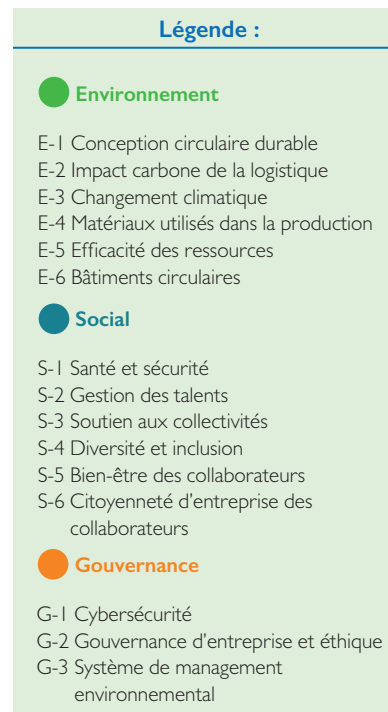
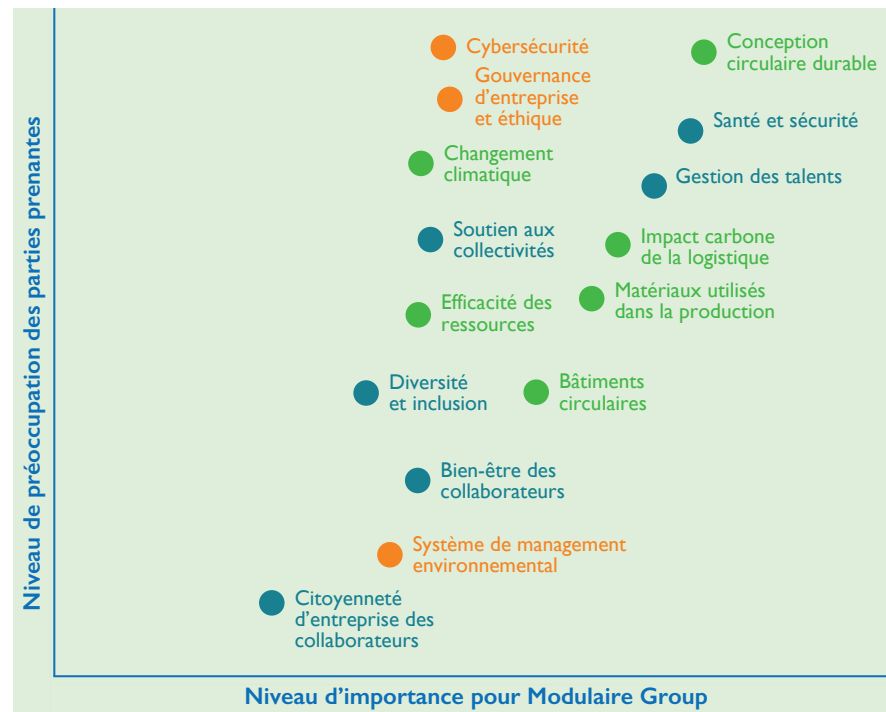
- Cybersécurité
- Éthique
- Gouvernance d'entreprise

Social

- Santé et sécurité
- Bien-être des collaborateurs
- Gestion des talents
- Citoyenneté d'entreprise
- Soutien aux collectivités
- Diversité et inclusion

D'autres aspects liés à l'ESGS ont été mentionnés concernant notre secteur. Ils portent sur la performance énergétique, les matériaux utilisés dans la construction de bâtiments modulaires, la sécurité et l'impact carbone de la logistique. Notre stratégie ESGS tient compte de tous ces sujets.

Notre matrice de l'importance relative



Évaluer nos risques liés au climat

Cette année, nous avons procédé à un examen des risques et des opportunités liés au changement climatique dans l'ensemble de Modulaire Group, et nous en partageons les résultats dans ce rapport. En se basant sur les bonnes pratiques de la TCFD, nous avons évalué les risques physiques et de transition, ainsi que les opportunités pour notre entreprise.

Risques physiques

Les risques physiques font référence à l'impact direct du changement climatique sur les actifs, les opérations et la chaîne d'approvisionnement de Modulaire Group : chaleur extrême, incendies de forêt, fortes précipitations, inondations fluviales et élévation du niveau de la mer/inondations côtières. Nous avons évalué ces risques à l'aide de données de scénario issues de modèles climatiques mondiaux appliqués à échelle réduite. Nous avons mesuré l'exposition à ces risques sur chacun des sites d'exploitation de Modulaire Group : bureaux, parcs et sites de production, ainsi que sur ceux de nos principaux fournisseurs.

Risques et opportunités liés à la transition

Les risques et opportunités liés à la transition font référence à l'impact potentiel d'une transition vers une économie à faibles émissions de carbone sur la demande de nos services, ou à l'impact de la tarification du carbone sur nos coûts d'exploitation. Nous avons utilisé des données provenant de sources telles que le World Energy Outlook de l'Agence internationale de l'énergie (AIE) et le Network for Greening the Financial System (NGFS) pour comprendre les implications politiques, commerciales et technologiques d'une transition dans les secteurs et les zones géographiques où nous opérons. Nous avons évalué le potentiel d'augmentation de la demande de constructions à faible émission de carbone, et d'augmentation de la demande dans nos principaux secteurs de marché. Nous avons mené cette analyse au niveau régional dans nos principales zones d'activité.

Planification basée sur des scénarios

Nous avons évalué les impacts physiques et liés à la transition selon deux scénarios :

3,2 °C-5,4 °C

Scénario de réchauffement plus important que prévu ou basé sur les politiques climatiques actuelles, qui sont minimales, conduisant à une augmentation des températures moyennes mondiales de 3,2 à 5,4 °C d'ici 2100 (par rapport à la période préindustrielle).

1,6 °C-3,2 °C

Scénario de réchauffement plus bas que prévu, dans lequel les émissions moyennes mondiales atteignent le net zéro d'ici 2050, grâce à la mise en œuvre de politiques climatiques à l'échelle mondiale. Le réchauffement est limité à une augmentation des températures moyennes mondiales de 1,6 à 3,2 °C d'ici 2100.

Ces scénarios ont été appliqués à court terme (2020-30), à moyen terme (2030-40) et à long terme (2040-50).

TCFD | TASK FORCE ON CLIMATE-RELATED FINANCIAL DISCLOSURES



Risques et opportunités liés au changement climatique (approche de la TCFD)

Renforcer la résilience des entreprises

L'analyse de la planification basée sur des scénarios nous a montré qu'il existe d'immenses opportunités pour Modulaire Group. Elle renforce l'importance de notre stratégie d'entreprise *Loops within Loops* pour assurer notre réussite dans une transition vers le bas-carbone. Nos solutions modulaires joueront un rôle clé dans les stratégies de réduction des émissions et de résilience climatique de nos clients et de nos territoires.

Bien que nous soyons confrontés à des risques physiques et liés à la transition, l'analyse des scénarios suggère que les opportunités de revenus pourraient considérablement dépasser les risques d'exploitation et de capital de tous les scénarios évalués. Nous sommes convaincus que notre plan sur la biodiversité et d'adaptation au changement climatique peuvent nous aider à affronter ces risques. Notre analyse des scénarios nous aidera à élaborer ce plan et à affronter les risques dans les installations les plus touchées. En outre, notre stratégie de réduction des émissions de carbone nous permettra de limiter les risques liés à la tarification du carbone.

« Nous avons constaté que le cadre d'évaluation des risques de la TCFD a donné des résultats tangibles pour Modulaire Group. Ce cadre offre une approche solide et stratégique, et nous utilisons déjà les résultats dans notre stratégie basée sur cinq piliers. »



Dietmar Muller
Directeur général, DACHS

Risque/Opportunité	Description	Politique actuelle/ Scénario de réchauffement plus élevé	Scénario de réchauffement inférieur (net zéro)
Opportunité liée à la transition : Augmentation des recettes grâce à la demande de solutions de construction bas-carbone et résilientes	Les clients auront besoin d'infrastructures et de services de construction qui résistent aux effets du changement climatique et contribuent à la réalisation des objectifs de réduction des émissions. Nos solutions modulaires offrent des options favorisant la conception circulaire incorporant moins de carbone et nécessitant moins d'énergie pour fonctionner que les bâtiments traditionnels. Une demande accrue générera des opportunités de revenus conséquentes.	Opportunité	Opportunité élevée
Risque lié à la transition : Tarification du carbone	La tarification du carbone peut avoir un impact sur le coût du carburant, ainsi que sur le coût du chauffage et de la climatisation de nos installations. Elle peut également augmenter le prix des matières premières incorporant un taux élevé de carbone. Le risque est jugé faible, sur la base de notre modèle d'entreprise et de notre plan de transition climatique. Notre engagement en faveur de l'économie circulaire et de la neutralité carbone devrait nous permettre de limiter l'impact potentiel de la tarification du carbone.	Risque faible	Risque faible
Risque physique : Impact opérationnel des chaleurs intenses, de la tarification du carbone et des fortes précipitations	Nos installations dans le monde entier (parcs, agences, sites de production, etc.) peuvent subir un impact opérationnel en raison d'une exposition accrue à des chaleurs et précipitations extrêmes. Les chaleurs intenses, en particulier, peuvent entraîner une augmentation des risques pour la santé et la sécurité liés au stress thermique, ainsi qu'une baisse potentielle de la productivité des travailleurs. Des précipitations fortes peuvent entraîner des inondations localisées, ce qui peut avoir un impact sur la capacité de nos installations à fonctionner. Ces risques sont plus élevés dans nos sites d'Asie-Pacifique et d'Europe du Sud. Ce risque a été jugé faible à modéré. En effet, bien que certaines installations puissent être fortement exposées à des chaleurs et des précipitations extrêmes, nous avons la capacité d'adapter nos activités afin de limiter le risque pour les travailleurs et la productivité. Par exemple, pendant les périodes de forte chaleur, nous pouvons faire démarrer la journée de travail plus tôt afin d'éviter les pics de température.	Risque faible/modéré	Risque faible/modéré

Mesurer nos performances

Nous mesurons nos performances pour continuer à nous améliorer. Nous tirons des enseignements des résultats obtenus, ce qui nous permet de mieux cerner où employer nos ressources de la façon la plus efficace possible et la formation dont notre équipe peut avoir besoin pour réussir.

Pour atteindre les objectifs de notre stratégie ESGS, nous avons défini un ensemble clair d'actions assorties d'objectifs programmés jusqu'en 2050. Nous mesurons les progrès réalisés par rapport à ces objectifs à l'aide d'indicateurs clés de performance (KPI). Dans un souci d'amélioration continue, nous examinons chaque mois les progrès réalisés au niveau local et au niveau du Groupe, et nous partageons les résultats dans l'ensemble de l'entreprise par l'intermédiaire de notre forum ESGS mondial. Vous trouverez dans ce rapport des informations sur nos objectifs environnementaux, sociaux et de gouvernance.

Établir des indicateurs et objectifs environnementaux

Nous avons fixé des objectifs intermédiaires pour 2025, 2028 et 2030 afin de mesurer régulièrement nos progrès, la métrique clé pour l'ESGS étant les émissions totales de GES dans l'ensemble de nos activités. Ces données sont publiées pour nos émissions directes des Scopes 1 (par exemple, la consommation de carburant) et 2 (par exemple, l'achat d'électricité). Nos objectifs de réduction pour 2025 et 2028 sont liés à notre financement durable, qui nous a permis d'accélérer notre approche de la réduction des émissions en nous concentrant sur les usines, les sites d'assemblage, la logistique, et les programmes de formation et de sensibilisation.

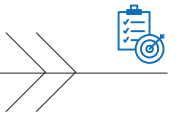
Objectif
2,5 % de réduction
en tCO₂e chaque année*

D'ici 2025
10 % de réduction
Émissions des Scopes 1 et 2

D'ici 2028
15,8 % de réduction
Émissions des Scopes 1 et 2

D'ici 2050
Zéro émission nette

* Ces objectifs de réduction sont basés sur le marché pour les Scopes 1 et 2.



Protéger l'environnement

Nous travaillons de manière responsable et cherchons à promouvoir la géance environnementale. Sur nos sites, cela signifie utiliser un niveau élevé de contrôles opérationnels pour réduire la pollution et le bruit. Sur plusieurs sites, nous utilisons déjà des dispositifs naturels d'adaptation au changement climatique, notamment le drainage durable pour prévenir les inondations et la collecte des eaux de pluie pour conserver l'eau. Nous avons mis en place des plans d'adaptation au changement climatique dans chacune de nos filiales, ainsi que des protocoles d'impact sur la biodiversité pour tous les sites Modulaire Group. Hors site, nous offrons des possibilités de volontariat à nos collaborateurs, qui peuvent ainsi apporter une contribution positive en protégeant et en soutenant l'environnement dans leurs communautés locales.

En continuant à réduire notre impact environnemental direct, nous aidons également nos clients à limiter le leur. La nature cyclique de nos solutions de location de bâtiments modulaires signifie que nos modules peuvent avoir une durée de vie de plus de 30 ans et peuvent être réutilisées 20 fois ou plus. Cette pratique garantit que la plupart des matériaux utilisés dans l'assemblage de nos modules ont une durée de vie continue et génèrent très peu de déchets résiduels. D'après nos estimations, jusqu'à 96 % de nos matériaux sont recyclables et notre module type utilise 73 %¹ moins de carbone incorporé qu'un bâtiment traditionnel. Au cours des prochaines années, nous nous concentrerons sur les activités visant à maintenir les matériaux dans ces boucles, afin de fournir à nos clients des produits et des services durables, bas-carbone et circulaires.

« L'électrification est pour Modulaire Group une opportunité extraordinaire de réduire sa dépendance envers les combustibles fossiles dans l'ensemble de ses activités. Nous voulons électrifier et remplacer nos sources d'énergie par des énergies renouvelables sur site et hors site. La réalisation de cet objectif renforcerait notre résilience, serait bénéfique pour l'environnement et apporterait une valeur sociale à nos territoires en améliorant la santé et le bien-être, et en diminuant la pollution de l'air et le bruit. »

Letian Ma
Responsable SESG ENSE,
Algeco Pays-Bas



Progrès par rapport à nos KPI environnementaux

Nous avons atteint cinq de nos six KPI environnementaux 2022. Le dernier est encore en cours en 2023.

KPI	Progrès	Statut
Réduire de 2,5 % les émissions brutes totales du Groupe en tonnes métriques de CO ₂ e basées sur le marché (par rapport au niveau de référence de 2020)	Atteint	●
Mettre en œuvre les protocoles internes sur les principes clés du changement climatique et de la conception circulaire pour la création de nouveaux espaces modulaires	Atteint	●
Verdir la chaîne d'approvisionnement et élaborer des protocoles ESGs pour les fournisseurs	Atteint	●
Établir un plan d'adaptation au changement climatique pour chaque filiale	Atteint	●
Élaborer des protocoles d'impact sur la biodiversité pour les sites	Atteint	●
Concevoir et construire le nouveau site de Francfort en utilisant la Meilleure technique disponible (MTD) en matière de développement durable afin d'obtenir le niveau de certification exceptionnel	En cours	●

Légende ● Atteint ● En cours ● Non atteint

En matière environnementale, nous continuons à mettre l'accent sur l'efficacité des ressources et l'achat d'énergie renouvelable. Nous avons révisé notre approche et progressé dans l'achat d'énergies renouvelables, en concluant des contrats avec l'Australie (où 64 % de l'énergie totale consommée est renouvelable). Nous avons également réalisé une étude sur l'efficacité des ressources, assortie d'un plan d'action pour la mise en œuvre.

Deux KPI importants en matière de changement climatique : des plans d'adaptation au changement climatique pour chaque filiale et des protocoles d'impact sur la biodiversité pour les sites Modulaire Group ont été finalisés et consolidés en un document unique, le Protocole pour la biodiversité et l'adaptation au changement climatique. Outre la poursuite des travaux sur les risques et les opportunités liés au changement climatique, nous avons désormais défini des domaines d'action prioritaires pour tous les pays. Par exemple, nos collègues australiens ont participé à la Journée nationale de plantation d'arbres, une activité organisée par PlanetArk pour le conseil

municipal de Brisbane et les réseaux de captage locaux. Nos collaborateurs ont planté plus de 800 arbres pour fournir de l'ombre et un couvert végétal, et contribuer ainsi à la séquestration du carbone.

En 2022, nous avons élaboré un programme de sensibilisation aux objectifs ESGs pour tous les collaborateurs. Cette courte activité de formation sensibilise les collaborateurs et les encourage à partager leurs idées pour réduire la consommation d'énergie et d'eau ainsi que la production de déchets. Chaque filiale a réalisé un projet pilote et mené des sessions continues, qui ont généré des retours positifs.

Pour lutter contre l'augmentation des coûts d'élimination des déchets et améliorer la gestion des matériaux, la Pologne a mis en place le programme 5R afin d'optimiser l'utilisation des matériaux. L'équipe est parvenue à réduire de 80 % le coût des déchets par module livré et de 90 % la quantité en kg de déchets mis en décharge par rapport au début du projet.

¹ Durée de vie totale (hors B6 chauffage et éclairage pendant la location) : environ 350 kg CO₂e/m² contre 900-1 100 kg CO₂e/m² pour une construction classique.



Mesurer notre empreinte carbone

Nous mesurons l'empreinte carbone de nos activités et d'un produit type afin d'identifier notre impact et de déterminer les possibilités de réduction des coûts et du carbone sur notre chemin vers la neutralité carbone.

Empreinte carbone opérationnelle*

Nous avons sollicité PricewaterhouseCoopers LLP (« PwC ») pour fournir une certification garantie indépendante sur nos données d'émissions de gaz à effet de serre (GES) pour 2022, conformément aux normes ISAE 3000 et ISAE 3410. Les chiffres entrant dans le cadre de l'assurance sont suivis du symbole Δ. Les chiffres de 2020 et 2021 sont inclus à des fins de comparaison.

Le rapport de certification garantie indépendante de PwC et nos critères d'évaluation détaillés peuvent être consultés sur le [site Web de Modulaire Group](#). Nous sommes en mesure de communiquer nos émissions de carbone comme suit :

Données sur les émissions de GES pour la période de référence allant du 1^{er} janvier 2022 au 31 décembre 2022

En tant que membres du Conseil d'administration de Modulaire Group, nous confirmons que nous sommes seuls responsables de la préparation de ce Rapport Développement durable et ESG, y compris cette déclaration, ainsi que de la communication des KPI ESG conformément aux critères de reporting énoncés dans le présent document.

À notre connaissance

- nous avons conçu, mis en œuvre et maintenu des contrôles et processus internes concernant les informations de mesure, d'évaluation et de préparation des KPI ESG, et celles-ci sont exemptes d'inexactitudes majeures, qu'elles soient dues à une fraude ou à une erreur ;
- nous avons établi des critères de reporting objectifs pour la préparation et la présentation des KPI ESG, en définissant clairement les limites organisationnelles de l'entité, et les avons appliqués de manière cohérente ;
- nous avons présenté les informations, y compris les critères de reporting, de manière à fournir des informations pertinentes, complètes, fiables, impartiales/neutres, comparables et compréhensibles ;
- nous avons présenté les KPI ESG conformément aux critères de reporting.

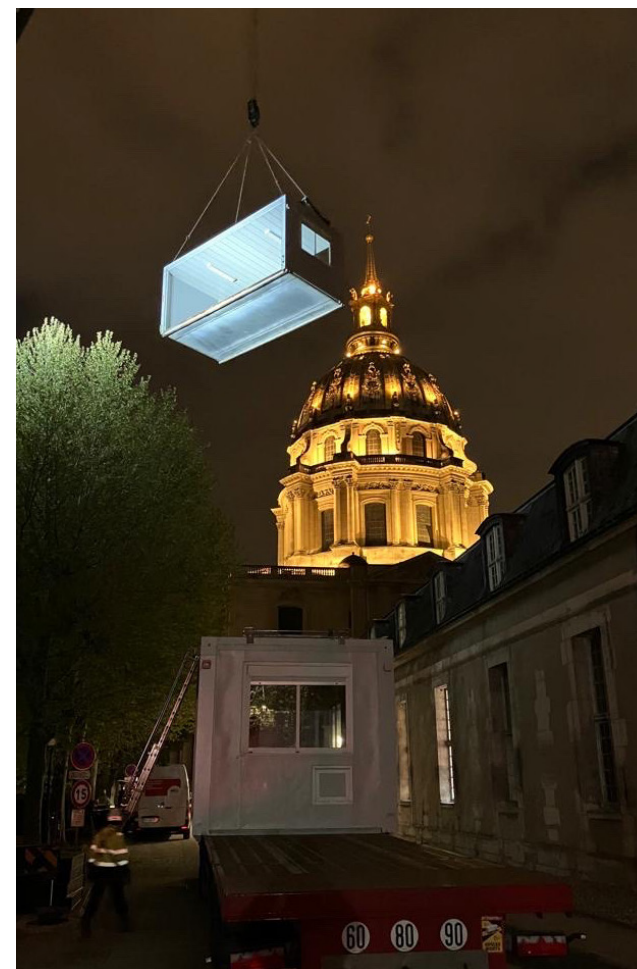
James Odom
Directeur juridique du Groupe

Pour et au nom du Conseil d'administration de BCP V Modular Services Holding III Limited

	2020** 1 ^{er} janvier 31 décembre (tCO2e)	2021 1 ^{er} janvier 31 décembre (tCO2e)	2022 1 ^{er} janvier 31 décembre (tCO2e)
Scope 1 Émissions de gaz à effet de serre	15 345	16 111	Δ 15 559
Scope 2 Émissions de gaz à effet de serre – Méthode basée sur la localisation (tCO2e)	10 927	11 663	Δ 10 844
Scope 2 Émissions de gaz à effet de serre – Méthode basée sur le marché (tCO2e)	12 801	13 781	Δ 5 193
Total basé sur le marché	28 146	29 892	20 752

* L'empreinte GES de l'entreprise est calculée selon le « Protocole des gaz à effet de serre : Une norme de comptabilisation et de déclaration destinée à l'entreprise » publié par WRI/WBCSD.

** Nous avons procédé à une actualisation à la suite d'acquisitions, conformément à notre déclaration de méthodologie ; voir notre site Web.





Réduire l'impact environnemental

Le plan pour la biodiversité en action

Avec l'aide de l'Union pour la conservation de la nature et de la biodiversité en Allemagne, nous avons mis en place un programme de plantation pour soutenir la biodiversité et promouvoir le bien-être sur le site du siège Algeco à Kehl. Nos collaborateurs ont aidé à planter des fleurs sauvages et des arbustes à baies, et à créer des plates-bandes surélevées. Ces actions amélioreront les sites de reproduction pour les animaux tels que les oiseaux, les papillons et les abeilles. Chaque mois, c'est un atelier local employant des personnes handicapés qui s'occupe de son entretien.



Économies d'énergie en France

À Saint-Amour, le travail d'équipe a été essentiel pour revoir notre efficacité énergétique, en mettant l'accent sur le gaz naturel. Cette action représente la contribution la plus importante à l'empreinte carbone du site. Nos collaborateurs ont identifié des actions visant à optimiser la température de l'étuve, ce qui a permis de réduire la consommation de gaz naturel de 30 % par an et de réaliser des économies.



Mise en service de véhicules électriques

Nous décarbonons nos activités et encourageons l'électrification là où c'est possible. En Italie, Algeco a mis en place sept chariots élévateurs électriques de différents tonnages pour réaliser nos opérations dans tous le pays et atteindre une couverture de 40 %. L'électrification de la flotte de chariots élévateurs permet de réduire la consommation annuelle de diesel du site de plus de 80 000 litres, tout en réduisant le bruit et la pollution pour notre équipe.





Déchets de matériaux évités en Pologne

Pour améliorer la gestion des matériaux et lutter contre l'augmentation des coûts d'élimination des déchets en Pologne, notre équipe a mis en place la méthodologie des 5R : Refuser, Réduire, Réutiliser, Réparer et Recycler. Cette nouvelle pratique a consisté à acheter des moquettes recyclables, à réutiliser des déchets de laine de roche comme isolant pour l'entrepôt, et à faire en sorte que les fournisseurs récupèrent des matériaux tels que des planches en bois, des revêtements de sol en PVC et du polystyrène pour leur donner une seconde vie. L'équipe a ainsi pu réduire de 80 % le coût des déchets par unité livrée et de 90 % les déchets mis en décharge en kg par rapport au début du projet.



« Il est toujours possible d'améliorer les choses. Nous avons utilisé le principe des 5R pour nous remettre en question, en nous disant : "Et si nous faisons intervenir les producteurs, et non les entreprises de recyclage ? Cette méthode a donné d'excellents résultats. Nous avons noué de nouveaux partenariats, réduit notre impact environnemental, diminué nos coûts et amélioré le tri de nos déchets. »

Jakub Łazowy

Responsable Pays, Pologne

Lauréat du prix des leaders de demain de Modulaire Group

Journée nationale de plantation d'arbres

De nombreuses mains ont utilement contribué à la plantation de 800 arbres à Brisbane lors de la journée nationale de l'arbre, où nos sites ont participé à la Journée nationale de plantation d'arbres, activité proposée par PlanetArk pour le conseil municipal et les réseaux de captage locaux. Nos collaborateurs d'Ausco ont contribué à l'administration et à la gestion de différents aspects, et ont aidé à coordonner les actions d'environ 120 volontaires. Les arbres et les plantes fourniront un ombrage précieux et créeront des espaces verts urbains essentiels qui profiteront à la faune indigène, atténueront les effets des îlots de chaleur urbains et contribueront à la captation du carbone. Les plantes indigènes locales ont été sélectionnées pour offrir une résistance aux phénomènes naturels, comme les inondations récentes survenues à Brisbane.



Housses réutilisables
pour modules, Suède



Établir de nouvelles normes au Danemark

Le développement durable est au cœur de notre projet Nytteindsatsen pour la municipalité de Copenhague. Ce grand immeuble de bureaux destiné à accueillir plus de 180 administrés et 20 collaborateurs servira entre autres à organiser des formations de retour à l'emploi pour les personnes au chômage. Comprenant 20 de nos modules KUBUS, le bâtiment a été équipé de cellules solaires sur le toit et de grandes pompes à chaleur. Il est conforme à toutes les réglementations BR18 danoises pour les constructions permanentes, et sa magnifique façade extérieure a été créée en collaboration avec l'architecte danois Kullegaard.dk pour se fondre élégamment dans l'environnement.



Unités EcoLogic primées, Royaume-Uni

En novembre 2022, la gamme EcoLogic Solar d'Advanté a reçu deux prix « International Green Apple Environment Award » : le Champion Award pour l'innovation dans le secteur du bâtiment et de la construction, et un prix GOLD dans le secteur du bâtiment et la science de la construction. Les modules sont des modules unitaires autonomes alimentés par la technologie hybride EcoLogic Solar. Leur installation solaire couvrant l'intégralité du toit fournit les sites en énergie renouvelable, ce qui contribue à réduire les émissions de carbone, le bruit et les coûts de combustible. Cette opération a donné lieu à un article d'Advanté, qui a été primé et publié dans The Green Book, le principal ouvrage de référence international sur les bonnes pratiques environnementales.



Agriculture verticale en France

Nous avons livré plus de 200 modules au leader mondial de la production d'ingrédients haut de gamme à base d'insectes, qui est en train de créer une immense ferme verticale. Ce complexe unique, d'une superficie de quelque 45 000 m² et d'une hauteur de 36 mètres, a été construit pour l'élevage de vers de farine et dispose d'une unité de transformation alimentaire automatisée intégrée. Cette construction verticale, peu encombrante, utilise 30 fois moins de terrain que l'élevage bovin classique.



Agir pour le bien commun

Nos bâtiments modulaires sont conçus dans un but social. En effet, nous créons des espaces intelligents pour vivre, travailler et apprendre. Ces espaces sont fréquemment utilisés pour des écoles, des établissements de soins de santé, des logements et d'autres infrastructures sociales essentielles. Pour ce faire, nous cherchons à comprendre la différence que nous faisons dans la vie des gens et les changements que nous apportons à la planète. C'est ce que nous appelons la valeur sociale.

Le programme de volontariat
« Modulaire Group en action »

Visite à une personne âgée
dans une maison de retraite
locale, Italie



Objectifs et actions sociales

Promouvoir l'égalité, la diversité et l'inclusion

Modulaire Group s'engage à encourager l'égalité, la diversité et l'inclusion (EDI), et à éliminer les discriminations, qui sont illégales. Nous étendons cet engagement à nos clients, fournisseurs et parties prenantes, ainsi qu'aux populations des territoires dans lesquels nous opérons. Nous cherchons à créer un environnement de travail équitable et inclusif où les personnes peuvent être libres d'être elles-mêmes, quelle que soit leur identité ou leur origine. Nous pensons que la diversité est essentielle à notre travail et à notre avenir. Nous accueillons les nouveaux points de vue en tant que moteurs de nos performances et de notre croissance. Nous veillerons à ce que chaque personne soit respectée et valorisée afin que chacun et chacune puisse atteindre son plein potentiel et apporter sa contribution.

Fournir un lieu de travail sûr et sain

Nous nous engageons à assurer l'amélioration continue de la santé et de la sécurité au travail, et veillerons à ce que cet objectif reste une valeur fondamentale de l'entreprise. Nous sommes convaincus que les incidents avec dommages corporels et les problèmes de santé au travail peuvent être évités. Tous les collaborateurs, sous-traitants et visiteurs ont le droit d'attendre un lieu de travail sûr, et Modulaire Group s'engage à fournir les normes les plus élevées en matière de santé et de sécurité au travail afin de préserver le bien-être de toutes les personnes qui travaillent sur nos sites, s'y rendent ponctuellement ou vivent à proximité.



Progrès par rapport à nos KPI sociaux

Nous avons atteint cinq de nos sept KPI sociaux 2022.

KPI	Progrès	Statut
Zéro accident mortel	Atteint	●
Réalisation d'une enquête mondiale sur la sécurité des collaborateurs	Atteint	●
Réduction de 15 % du taux de fréquence des incidents avec arrêt de travail (LTIFR) pour 100 000 personnes	Non atteint	●
Temps de volontariat rémunéré : 5 000 h par an	Non atteint	●
Développement d'un programme pour les diplômés/apprentis/stagiaires dans toutes les filiales	Atteint	●
Participation active à trois journées des Nations Unies : 8 mars Journée internationale des droits des femmes ; 28 avril : Journée mondiale de la sécurité et de la santé au travail ; 10 octobre : Journée mondiale de la santé mentale	Atteint	●

Légende ● Atteint ● En cours ● Non atteint

Nous avons bien progressé dans la réalisation de nos objectifs sociaux, avec l'atteinte de cinq des sept KPI, dont le plus important est l'absence d'accidents mortels. Nous avons accéléré cette progression en mettant l'accent sur nos performances de sécurité et en révisant notre plan de sécurité afin de limiter davantage les accidents.

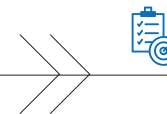
Le 25 mars 2022, nous avons soumis notre rapport annuel détaillé Communication sur le Progrès (COP) au Pacte mondial des Nations Unies (UNG). Ce rapport, qui fait état de nos progrès par rapport aux dix principes de l'UNG, a reçu le niveau Global Compact Advanced et est disponible au public sur le site de l'UNG.

L'un des principaux objectifs du premier trimestre 2022 était de se concentrer sur l'objectif de développement durable n° 5 : Égalité entre les sexes. Le 8 mars 2022, nous avons célébré la Journée internationale des droits des femmes dans l'ensemble du Groupe avec des activités et des discussions axées sur l'égalité entre les sexes. Chacune de nos six régions a organisé des ateliers et des séances de sensibilisation sur le thème « Casser les préjugés ».

Nos filiales ont célébré la Journée mondiale de la sécurité et de la santé au travail en invitant des experts à s'exprimer. En Allemagne, nos collaborateurs ont créé et partagé une vidéo pour commémorer la Journée mondiale de la santé mentale, le 10 octobre 2022. Dans ce film, le directeur des ressources humaines du Groupe, et les directeurs généraux et responsables ESG des filiales ont expliqué l'importance de rester mentalement et physiquement en bonne santé, et ont détaillé les actions que nous pouvons entreprendre dans ce sens.

Dans le monde entier, nos collaborateurs ont consacré de nombreuses heures de volontariat à des activités sociales au sein des communautés locales. En octobre, un programme de volontariat s'est déroulé en Italie dans les parcs de San Gemini, Bari et Marcignago, où quelque 200 collaborateurs ont nettoyé les espaces verts et les rues, et se sont rendus dans une maison de retraite locale pour rendre visite à des personnes âgées.

Toutes les filiales ont désormais développé des programmes pour les diplômés, les apprentis et les stagiaires. Notre site de Beverwijk aux Pays-Bas a été sélectionné comme destination du voyage d'étude industriel annuel pour les diplômés de l'Institute for Manufacturing de l'université de Cambridge.



Mesurer la valeur sociale

Chaque jour, différentes personnes sont touchées par divers aspects de notre activité. Nous souhaitons comprendre la valeur et l'importance que ces personnes accordent à ces aspects et à cet impact. Cet objectif nous permet d'agir pour le bien social, en proposant des solutions qui créent de la valeur sociale pour notre équipe et nos parties prenantes.

Notre approche consiste à :

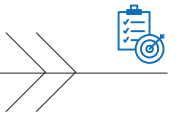
- Intégrer la valeur sociale dans les processus d'entreprise et les politiques ESGs, en tant qu'objectif supplémentaire de notre modèle *Loops within Loops*
- Travailler avec nos parties prenantes pour améliorer la compréhension de la valeur sociale
- Enregistrer les données et les renseignements, y compris les changements qualitatifs, quantitatifs, comparatifs et environnementaux
- Collecter des informations pour exprimer le montant de la valeur créée ou préservée à l'aide de données collectées ou de données indirectes
- Démontrer la valeur sociale générée par nos activités métier

Nous développons des moyens de mesurer la valeur sociale créée ou préservée par nos actions et nos activités. Il s'agit d'un nouvel axe de travail pour notre entreprise, et nous le ferons progresser au fil du temps. Pour mesurer nos efforts et mettre en évidence les domaines à améliorer, nous avons établi une base de référence et une plate-forme. Nous recueillerons des données pertinentes, y compris indirectes, au cours de l'année à venir, et testerons nos conclusions avec nos groupes de parties prenantes.

Référence en matière de valeur sociale

Parties prenantes	Thème	Résultat	Qualitatif	Quantitatif (nb)	Couverture	
Nos collaborateurs	PE	Apprentis, stagiaires, diplômés	Fournit une formation, une expérience et un salaire aux futurs dirigeants	Nombre d'apprentis, de stagiaires et de diplômés collaborateurs	92	Groupe
	BS	Santé et bien-être	Favorise une main-d'œuvre plus saine et plus épanouie	Journée mondiale de la santé mentale – Voir page 31	1	Groupe
	BS	Santé et bien-être	Favorise une main-d'œuvre plus saine et plus épanouie	Programme d'aide aux collaborateurs	Tous les collaborateurs	Groupe
	BS	Égalité, diversité et inclusion	Promeut la formation et les opportunités équitables	Femmes dans le Conseil d'administration et l'équipe de direction	24 %	Groupe
	BS	Égalité, diversité et inclusion	Promeut la formation et les opportunités équitables	Proportion globale de collaboratrices féminines	21 %	Groupe
Nos investisseurs		Innovation	Favorise le modèle circulaire <i>Loops within Loops</i>	Nouveaux produits bas-carbone - Voir page 17	–	Groupe
Nos fournisseurs	BS	Entreprises à vocation sociale	Promeut la prospérité sociale	Voir page 31	4	Royaume-Uni
Nos clients	PE	Produits bas-carbone	Promeut l'innovation sociale	Voir page 17	–	Groupe
La société	BS	Création d'emplois	Promeut les compétences et l'emploi au niveau local	Nb d'emplois nets créés	173	Groupe
	BS	Espaces sûrs	Favorise des territoires plus sains, sûrs et résilients	Voir page 27	–	Groupe
	BS	Œuvres sociales et caritatives	Soutient et renforce la résilience des territoires et de l'environnement	Journées de volontariat rémunérées	4 616	Groupe
Notre planète	RE	Neutralité carbone	Contribue à la décarbonation et à la sauvegarde de la planète ; améliore l'efficacité au travail	Voir page 14	–	Groupe
	RE	Nature	Soutient la nature et renforce la responsabilité environnementale	Voir page 26	–	Groupe

PE : Prospérité économique, SG : Bien social, ER : Responsabilité environnementale



Initiatives sociales

Promouvoir les entreprises à vocation sociale

Algeco UK s'est approvisionné auprès d'entreprises à vocation sociale, ce qui permet à nos clients de bénéficier de spécifications égales, voire supérieures, tout en ayant un impact social positif.

Les entreprises sociales sont des entreprises qui réinvestissent la majeure partie de leurs bénéfices dans des initiatives et des projets sociaux ou environnementaux. Elles emploient souvent des personnes qui ont des difficultés à trouver un emploi, ce qui est bénéfique pour les territoires à bien des égards.

La nouvelle gamme de produits Algeco concerne la signalétique des bâtiments, les distributeurs d'eau potable, les produits d'hygiène féminine et les revêtements de sol. Nous proposons une signalétique interne et externe issue d'une entreprise sociale qui offre des possibilités d'emploi aux personnes vulnérables et dont plus de 75 % de la main-d'œuvre est porteuse de handicap ou atteinte d'une maladie. Les revêtements de sol sont fabriqués par une entreprise sociale zéro déchet qui récupère des dalles de moquette mises au rebut, les classe et les fournit à des organismes locaux et à des entreprises dans tout le Royaume-Uni.

Ces partenariats sont bénéfiques pour toutes les parties. De plus, chaque produit fait l'objet d'un rapport sur le retour social sur investissement par l'intermédiaire du fournisseur, ce qui fournit une piste d'audit utile pour les organisations ayant besoin de démontrer leur valeur sociale.



Promouvoir la santé et le bien-être

Nous valorisons nos collaborateurs, et sommes convaincus qu'un mode de vie sain et actif peut contribuer de manière positive au bien-être. Dans les pays nordiques, une initiative sociale appelée Algeco Sports a été mise en place pour inciter les collaborateurs à pratiquer une activité physique à l'intérieur et à l'extérieur du lieu de travail. Plus de 20 % des effectifs y ont pris part, et les retours sont positifs. L'équipe a également mis en place des journées de formation sur l'équilibre de vie, la santé mentale et la sécurité. Ces activités contribuent à la réalisation de notre objectif ESG et s'alignent également sur notre engagement à réaliser les ODD des Nations Unies, en donnant à nos équipes un sens aigu de l'objectif à atteindre.

« Je suis fière de faire partie d'une entreprise dont les dirigeants possèdent une grande expertise en développement durable et en responsabilité sociale. Je suis convaincue que les décisions qu'ils prennent au sein d'Algeco contribuent à un monde meilleur et plus durable. »

Grisel Garcia
OBU HSE Suède



Nouvelles solutions de formation flexibles

En Allemagne, l'Algeco Academy a été développée en partenariat afin d'améliorer notre orientation et notre approche de la formation et du développement. Le but de cette académie est de rendre la formation professionnelle accessible à tous les collègues. En septembre 2022, un système de gestion en ligne de la formation a été lancé, offrant différents formats tels que la formation en ligne, les sessions en direct et la possibilité de réserver des formations auprès de prestataires externes. Ce système a fait l'objet de retours élogieux, en particulier sur la manière dont il aide nos collaborateurs à gérer leur formation de manière flexible.

Soutenir la formation des diplômés

Notre site de production britannique de Carnaby a accueilli des étudiants de l'université de Cambridge. Pour ces doctorants en systèmes industriels, et en fabrication et gestion, le but était d'apprendre comment la construction hors site transforme l'environnement bâti.

Les étudiants ont visité l'installation et découvert comment utiliser la fabrication au plus juste (Lean) ainsi que la conception pour la fabrication et l'assemblage, et comment obtenir des gains d'efficacité et de valeur bien supérieurs à ceux obtenus avec les méthodes de construction conventionnelle sur site.





Journée mondiale de la sécurité et de la santé au travail

Dans le cadre de notre démarche de sécurité pour atteindre zéro accident mortel, l'ensemble de notre Groupe a participé à la Journée mondiale de la sécurité et de la santé au travail le 28 avril, qui promeut la prévention des accidents du travail et des maladies professionnelles. En 2022, la journée s'est concentrée sur le renforcement du dialogue social en faveur d'une culture de la sécurité et de la santé. Dans les pays nordiques, nos équipes ont participé à des discussions, des réflexions et des tâches pratiques sur les comportements en matière de sécurité, les règles de survie, le port des EPI, les incidents, les accidents et les quasi-accidents. Les collaborateurs ont été encouragés à identifier les possibilités d'amélioration continue. Au Danemark, une formation aux premiers secours a été organisée afin d'enseigner les techniques de réanimation et de défibrillation.

Regardez notre vidéo ici : [#letsacttogether](#)

Bâtir son propre centre de formation

Algeco France a construit son propre centre de formation à Saint-Amour pour former ses collègues aux techniques d'électricité et de plomberie. La formation est dispensée bénévolement par les cadres en place, et le contenu est créé par des collègues expérimentés et soutenu par les RH. La formation est ouverte à tous les collaborateurs qui souhaitent développer leurs compétences. À ce jour, 49 personnes ont reçu 1 700 heures de formation en électricité.



Soutenir les communautés en Côte d'Ivoire

Dans le cadre de notre engagement à garantir une valeur sociale, Algeco Belgique et Pays-Bas continue de soutenir un projet de l'UNICEF visant à réduire les déchets plastiques. Ce projet consiste en un marché de recyclage dirigé par des femmes, qui transforme les déchets plastiques de la Côte d'Ivoire en matériaux de construction sûrs et durables à faible coût. Il a permis à plus de 13 000 élèves de Côte d'Ivoire d'aller en classe, avec la construction de plus de 250 salles de classe.



« Nous sommes fiers de soutenir un projet qui renforce les territoires. Ce projet réduit la pollution, crée des possibilités d'emploi pour les femmes vulnérables et entraîne la construction de nouvelles salles de classe qui rendent l'éducation plus accessible aux enfants. »

Irina Kuzminykh et Veerle Leduc
Algeco Benelux

Célébration de la Journée internationale des droits des femmes

Le 8 mars 2022, nous avons célébré la Journée internationale des droits des femmes dans l'ensemble du Groupe, soulignant ainsi notre engagement en faveur de l'égalité entre les sexes. Nos responsables de site en France ont prononcé un discours sur l'importance de cette journée. De plus, nos effectifs ont participé à une collecte de fonds par « selfie » qui a permis de récolter plus de 3 300 euros pour l'ONG Toutes à l'école, afin de soutenir une éducation de qualité pour les filles au Cambodge.

« Je suis fière de faire partie d'une entreprise mondiale qui soutient le travail local. Nous donnons de notre temps à des œuvres caritatives, par exemple à des maisons de retraite locales, à des d'organisations venant en aide aux mères et à des organismes de lutte contre le cancer. Je suis heureuse de constater que nous pouvons être des professionnels de la construction, de bons partenaires pour nos clients, mais aussi suffisamment ancrés pour donner à ceux qui sont dans le besoin. »



Anja Grove
Cheffe de projet OBU Danemark



Démontrer une gouvernance responsable

« Nous travaillons avec nos fournisseurs pour continuer à mener un travail de sensibilisation et de compréhension autour des systèmes et des cadres de développement durable et de divulgation d'informations. Notre processus de sélection obligatoire sera au centre de nos préoccupations au cours de l'année à venir. »



Elsa Dellière
Directrice ESG, Algeco France



Progress réalisés par rapport à nos KPI de gouvernance

Nous avons atteint deux de nos trois KPI de gouvernance 2022. Le dernier est encore en cours en 2023.

KPI	Progress	Statut
Lancement d'un audit de la chaîne d'approvisionnement sur l'esclavage moderne à l'échelle du Groupe	Atteint	●
Conformité de toutes les installations de conception et d'assemblage à la norme ISO 14001	En cours	●
Déploiement d'une formation sur la cybersécurité	Atteint	●

Légende ● Atteint ● En cours ● Non atteint

Nous avons progressé dans ces domaines, puisque deux des trois KPI ont été atteints. Nous avons réalisé un audit de la chaîne d'approvisionnement afin d'évaluer les performances de nos principaux fournisseurs de premier rang (qui représentent 80 % de nos dépenses d'achat). L'audit était basé sur les quatre domaines du Pacte mondial des Nations Unies : le travail, les droits humains, l'environnement, et l'anticorruption/l'éthique dans les affaires/l'approvisionnement responsable, avec un accent particulier sur l'esclavage moderne. Environ 42 % des fournisseurs ciblés ont répondu. Cette évaluation nous a permis d'examiner les problématiques ESG associées et l'exposition aux risques ESG importants. Sur la base des résultats, nous lancerons en 2023 un questionnaire de sélection obligatoire par rapport aux critères ESGs pour tous les fournisseurs.

Nous avons réalisé des progrès importants en ce qui concerne l'engagement pris à l'égard de nos installations de conception et d'assemblage en obtenant la norme ISO 14001 dans toutes nos installations, à l'exception de la Nouvelle-Zélande, où l'audit et la certification sont en cours. Nous sommes fiers que les pays nordiques aient obtenu les certificats ISO (9001, 14001 et 45001) alors qu'ils ont récemment fusionné quatre entreprises opérant dans cinq pays, et utilisant des systèmes et des méthodes de travail différents. Ces certifications apportent de nombreux avantages : confiance, sécurité, qualité et gestion saine de l'environnement.

Nous avons achevé la formation à la cybersécurité de toutes les personnes utilisant l'informatique et des formations complémentaires et d'autres initiatives sont en cours.

Nos activités en France ont reçu la note Gold lors de l'évaluation de l'enquête sur le développement durable menée par EcoVadis. Cette reconnaissance nous place parmi les 5 % d'entreprises les plus performantes en matière de développement durable dans notre secteur d'activité. En France, EcoVadis est le partenaire le plus fiable au monde pour l'évaluation du développement durable des entreprises. Il évalue plus de 90 000 entreprises de plus de 160 pays, dans 200 secteurs d'activité, sur leurs politiques, initiatives et réalisations dans quatre domaines clés : environnement, travail et droits humains, éthique et approvisionnement responsable.





Travailler et apprendre ensemble

Forum ESGS

En 2021, nous avons mis en place un forum mondial permettant à nos collaborateurs d'en savoir plus sur les priorités et activités ESGS. Les événements en ligne sont ouverts à tous les membres de notre entreprise et attirent régulièrement plus de 200 personnes du monde entier, dans des fuseaux horaires différents. Animé par notre équipe ESGS, ce forum mensuel donne un aperçu de nos réalisations régionales et de nos nouveaux domaines d'intervention, et partage des histoires inspirantes provenant de l'intérieur et de l'extérieur du Groupe. Nous invitons les experts du secteur, les clients et les fournisseurs à partager leurs réflexions et leurs connaissances lors de ce forum, à transmettre des bonnes pratiques et à soutenir notre processus d'innovation.

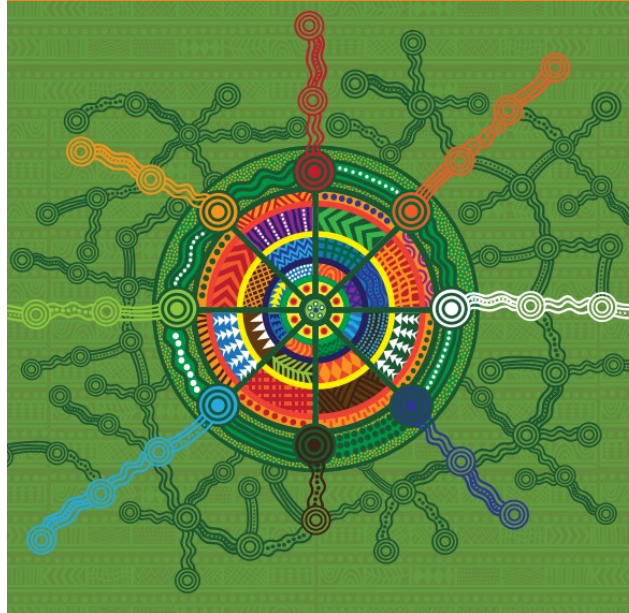
« J'apprécie cette initiative, car elle entraîne responsabilité, dynamisme et positivité. Je comprends mieux comment nous faisons la différence et créons de la valeur dans notre entreprise et dans nos territoires. »

Janin Wascinski
Responsable ESG



Plan d'action pour la réconciliation (PAR)

Nous apportons une contribution forte à la réconciliation par des actions et des objectifs concrets visant à promouvoir une plus grande égalité et une meilleure compréhension des cultures et des traditions des Premières Nations en Australie. Le PAR d'Ausco Modular est un engagement volontaire, pris pour faire progresser durablement et stratégiquement la réconciliation en favorisant une attention, un respect et une compréhension authentiques. Il est appuyé par une nouvelle œuvre d'art intitulée Building Connections, basée sur les cinq besoins humains : l'accès à l'eau, à la nourriture, à l'air, au sommeil et à un abri. La forme circulaire fait référence aux abris traditionnels des cultures aborigènes et insulaires du détroit de Torres, le bois, l'écorce, la roche, les feuilles et la terre étant représentés dans les motifs.



Building Connections par Riki Salam (Mualgal, Kaurareg, Kuku Yalanji), We are 27 Creative

« Se retrouver au centre du parcours du plan d'action pour la réconciliation entamé en 2016 a été instructif, agréable et éducatif. Je reconnais et j'admire la ténacité et l'endurance d'un peuple et d'une culture ayant survécu pendant plus de 60 000 ans et leur lien profond avec le pays. J'éprouve une grande satisfaction à faire partie d'une entreprise qui offre aux peuples des Premières Nations la possibilité de s'émanciper, de prospérer et d'apporter leur contribution, ce qui se traduit par une égalité sociale et économique permettant de construire un tissu social plus juste pour tous les Australiens. »

Leanne McKellar
Administratrice d'appels d'offres chez Ausco Modular



Nos priorités pour l'avenir

Nous veillerons à ce que la transparence et l'intégrité soient au cœur de ces prochaines étapes : nous donnerons la priorité aux réductions rapides et continues des émissions sur lesquelles reposent nos engagements.

Pour établir un panorama complet de nos risques et opportunités, et pour assurer la conformité aux recommandations de la TCFD, Modulaire Group entend s'engager sur plusieurs actions essentielles :

- Les principales priorités liées au climat pour Modulaire Group sont la fourniture de données ESGs de bonne qualité et vérifiables, ainsi que la mise en place d'approvisionnements en énergie renouvelable et de projets d'efficacité énergétique.
- Mettre à jour une série complète de risques et d'opportunités liés au climat, y compris une quantification financière lorsque cela est nécessaire et des plans détaillés d'adaptation au climat. Modulaire Group sera en mesure de justifier les raisons pour lesquelles les décisions de gestion des risques liés au climat sont prises.
- Calculer l'ensemble de nos émissions de gaz à effet de serre, y compris toutes les catégories du Scope 3, afin d'obtenir une vue à 360 degrés de l'empreinte de nos émissions, ce qui nous permettra de déterminer et de suivre l'impact de notre chaîne de valeur et de l'intégrer dans nos processus de gestion des risques.



Plan d'action pour 2023

Électrification

Objectifs environnementaux

1. Réduire de 5 % les émissions absolues des champs d'application 1 et 2 en tonnes équivalent CO₂ (par rapport à 2020)
2. Déterminer le volume annuel de référence des opérations du Groupe en tCO₂e pour les émissions du Scope 3
3. Assurer, dans la mesure du possible, un approvisionnement en électricité renouvelable à 100 % pour le Groupe

Valeur sociale

Objectifs sociaux

1. Augmenter la présence globale des femmes dans le Conseil d'administration et l'équipe de direction (par rapport à 2020)
2. Accroître la proportion globale du personnel féminin (par rapport à 2020)
3. Cartographier l'écart salarial entre les sexes pour toutes les filiales, dans les régions où la législation va dans ce sens
4. Participer activement à trois journées des Nations Unies : 21 mars : Journée internationale pour l'élimination de la discrimination raciale ; 5 juin : Journée mondiale de l'environnement ; 10 décembre : Journée des droits humains

Gestion des risques

Objectifs de gouvernance

- Examiner les critères ESGs pour les nouveaux contrats et les contrats renouvelés des fournisseurs
- Progresser dans la formation sur la cybersécurité
- Mettre à jour l'évaluation de l'importance relative

Données de comparaison des progrès accomplis

KPI environnementaux

2022

Objectif	Dép.	Niveau d'importance relative	Référence	2021	2022	ODD	PMNU	TCFD	Statut	
Mettre en œuvre les protocoles internes sur les principes clés du changement climatique et de la conception circulaire pour la création de nouveaux espaces modulaires	d'ici 2022	CASS	H (E-1, E-3, G-3)	2021	–	Oui	9, 11, 12, 13	7-9	S	●
Verdir la chaîne d'approvisionnement et élaborer des protocoles ESG pour les fournisseurs	d'ici 2022	CASS	H (E-1-6)	2021	–	Oui	9, 11, 12, 13	7-9	S, GR, IO	●
Établir des plans d'adaptation au climat pour chaque filiale	d'ici 2022	ESGS	H (E-1, E-3, G-3)	2021	–	Oui	13	7-9	S	●
Instaurer des protocoles relatifs à l'impact sur la biodiversité pour les sites de Modulaire Group	d'ici 2022	ESGS	H (E-3)	2021	–	Oui	13	7-9	S	●
Évaluation BREEAM* du site de Francfort	d'ici 2022	DE SBU	H (E-3, E-5)	2021	–	–	9, 11, 12, 13	7-9	S, G	●

2023

Objectif	Dép.	Niveau d'importance relative	Référence	2022	2023	ODD	PMNU	TCFD	Statut
Réduire de 5 % les émissions en valeurs absolues des Scopes 1 et 2 (par rapport à 2020)*	d'ici 2023	SBU	H (E1-6)	2020	Réduction de 26 %	9, 11, 12, 13	7-9	G, S, GR, IO	–
Déterminer le volume annuel de référence des opérations du Groupe en tCO ₂ e pour les émissions du Scope 3	d'ici 2023	ESGS	H (E-2, E-5)	2023	–	13	7-9	S, IO	–
Assurer, dans la mesure du possible, un approvisionnement en électricité renouvelable à 100 % pour le Groupe	d'ici 2023	SBU	H (E-3)	2023	–	9, 12, 13	7-9	S, IO	–

2024

Objectif	Dép.	Niveau d'importance relative	Référence	2023	2024	ODD	PMNU	TCFD	Statut
Réduire de 7,5 % les émissions en valeurs absolues des Scopes 1 et 2 (par rapport à 2020)*	d'ici 2024	SBU	H (E1-6)	2020	–	9, 11, 12, 13		G, S, GR, IO	–
Déployer une stratégie à l'échelle du Groupe pour réduire ou atténuer le Scope 3	d'ici 2024	ESGS	H(E-3, E4)	2022	–	9, 11, 12, 13	12	S, IO	–

* Les objectifs ont été modifiés afin de fournir une meilleure clarification en fonction des priorités.

Légende ● Atteint

● En cours

● Non atteint

Légende

(E-1) Conception circulaire durable H

(E-2) Impact du carbone sur la logistique H

(E-3) Changement climatique H

(E-4) Matériaux utilisés dans la production M

(E-5) Efficacité des ressources M

(E-6) Bâtiments circulaires M

H – Haut

M – Moyen

SBU – Strategic Business Unit (Unité opérationnelle stratégique)

CASS – Centre for Asset Sourcing and Supply (Centre pour l'approvisionnement en ressources)

ESGS – ESG Sustainability (ESG et développement durable)

ODD – Objectif de développement durable des Nations Unies

TCFD – Groupe de travail sur la publication d'informations financières relatives au climat

UNGC – Pacte mondial des Nations Unies

KPI environnementaux

2025

	Objectif	Dép.	Niveau d'importance relative	Référence	2020	2025	ODD	PMNU	TCFD	Statut
Réduire de 10 % les émissions en valeurs absolues des Scopes 1 et 2 (par rapport à 2020)*	d'ici 2025	SBU	H (E1-6)	2020	28 146** tCO ₂ e	–	9, 11, 12, 13	7-9	G, S, GR, IO	–
Réduire (par rapport à l'année de référence 2020) le ratio d'intensité des émissions des Scopes 1 et 2 basées sur le marché (91 kg tCO ₂ e par module)	d'ici 2025	ESGS	H (E-2, E-3)	2020	91 kg tCO ₂ e par module	–	13	7-9	S, IO	–
Réduire de 20 % l'empreinte carbone incorporée du Groupe (A1-A5) d'un espace modulaire standard (par rapport à l'année de référence 2020)	d'ici 2025	CASS	H (E-1-6)	2020	200 kgCO ₂ e/m ²	–	9, 11, 12, 13	7-9	G, S, GR, IO	–
Réduire les déchets mis en décharge de 50 % par module standard (par rapport au niveau de référence de 2020)	d'ici 2025	SBU	H (E-1)	2020	83 kg/module	–	9, 11, 12, 13	7-9	S, IO	–
Réduire de 10 % par module standard la consommation d'eau à l'échelle du Groupe	d'ici 2025	SBU	M (E-5)	2020	0,83 m ³ /module	–	9, 11, 12, 13	7-9	S, IO	–
Effectuer une analyse du cycle de vie de tous les nouveaux espaces modulaires de notre portefeuille d'ici 2025	d'ici 2025	CASS	H (E-1-6)	2020	–	–	9, 11, 12, 13	7-9	G, S, GR, IO	–

* Les objectifs ont été modifiés afin de fournir une meilleure clarification en fonction des priorités.

** Nouvelle référence 2021

Légende

(E-1) Conception circulaire durable H

(E-2) Impact du carbone sur la logistique H

(E-3) Changement climatique H

(E-4) Matériaux utilisés dans la production M

(E-5) Efficacité des ressources M

(E-6) Bâtiments circulaires M

H – Haut

M – Moyen

SBU – Strategic Business Unit (Unité opérationnelle stratégique)

CASS – Centre for Asset Sourcing and Supply (Centre pour l'approvisionnement en ressources)

ESGS – ESG Sustainability (ESG et développement durable)

ODD – Objectif de développement durable des Nations Unies

TCFD – Groupe de travail sur la publication d'informations financières relatives au climat

UNGC – Pacte mondial des Nations Unies

KPI de performance sociale

2022

	Objectif	Dép.	Niveau d'importance relative	Référence	2021	2022	ODD	PMNU	TCFD	Statut
Temps de volontariat rémunéré : 5 000 h par an	d'ici 2022	RH	H (S-3)	2022	0	4 616	4, 5, 11	1-6	-	●
Réalisation d'une enquête mondiale sur la sécurité des collaborateurs	d'ici 2022	RH	H (S-2)	2022	-	Oui	4, 5, 11	1-6	-	●
Développement d'un programme pour les diplômés/apprentis/stagiaires dans toutes les filiales	d'ici 2021	RH	H (S-2)	2022	-	92	4,5	1-6	-	●
Participer, à l'échelle du Groupe, à trois Journées des Nations Unies : 8 mars : Journée internationale des droits des femmes ; 28 avril : Journée mondiale de la sécurité et de la santé au travail ; 10 octobre : Journée mondiale de la santé mentale	3 dates de l'ONU d'ici 2022	RH	M (S-6)	2022	-	Oui	4, 5, 11, 9, 13	1-6	-	●
Aucun accident mortel	0	RH	H (S-1)	2021	1	0	4, 9, 11	1-6	GR	●
Réduire de 15 % le taux de fréquence des incidents avec arrêt de travail (LTIFR) pour 100 000 personnes	d'ici 2022	RH	H (S-1)	2021	0,66	0,66	4, 9, 11	1-6	GR	●

2023

	Objectif	Dép.	Niveau d'importance relative	Référence	2020	2023	ODD	PMNU	TCFD	Statut
Augmenter la présence globale des femmes dans le Conseil d'administration et l'équipe de direction	d'ici 2023	RH	M (S-4)	2020	25,2 %	-	4, 5, 11	1-6	-	-
Accroître la proportion globale du personnel féminin	d'ici 2023	RH	M (S-4)	2020	12,6 %	-	4, 5, 11	1-6	-	-
Cartographier l'écart salarial entre les sexes pour toutes les filiales, dans les régions où la législation va dans ce sens	d'ici 2023	RH	M (S-4)	2022	-	-	4, 5, 11	1-6	-	-
Temps de volontariat rémunéré : 5 000 h par an*	d'ici 2023	RH	H (S-3)	2022	-	-	4, 5, 11	1-6	-	-
Participer, à l'échelle du Groupe, à trois Journées des Nations Unies : 8 mars : Journée internationale des droits des femmes ; 28 avril : Journée mondiale de la sécurité et de la santé au travail ; 5 juin : Journée mondiale de l'environnement	d'ici 2023	RH	M (S-6)	2023	-	-	4, 5, 11, 9, 13	1-6	-	-

2024

	Objectif	Dép.	Niveau d'importance relative	Référence	2023	2024	ODD	PMNU	TCFD	Statut
Temps de volontariat rémunéré : 5 000 h par an*	d'ici 2024	RH	H (S-4)	2024	-	-	1, 6	1-6	-	-
Participer, à l'échelle du Groupe, à trois Journées des Nations Unies : 8 mars : Journée internationale des droits des femmes ; 28 avril : Journée mondiale de la sécurité et de la santé au travail ; 5 juin : Journée mondiale de l'environnement	d'ici 2024	RH	M (S-6)	2024	-	-	4, 5, 11, 9, 13	1-6	-	-

* Les objectifs ont été modifiés afin de fournir une meilleure clarification en fonction des priorités.

Légende

(S-1) Santé et sécurité H

(S-3) Soutien aux collectivités M

(S-5) Bien-être des collaborateurs M

(S-2) Gestion des talents H

(S-4) Diversité et inclusion M

(S-6) Citoyenneté d'entreprise des collaborateurs M

KPI de gouvernance

2022

Objectif	Dép.	Niveau d'importance relative	Référence	2021	2022	ODD	PMNU	TCFD	Statut
Lancer un audit de la chaîne d'approvisionnement sur l'esclavage moderne à l'échelle du Group	CASS	H (G-2)	2022	–	Oui	4, 5, 9, 11	I-10	GR	●
Obtenir les certifications ISO 14001/ISO 9001 pour tous les sites de conception et d'assemblage	CASS	H (G-2)	2022	–	–	4, 5, 9, 11, 12	I-10	GR	●
Déployer la formation sur la cybersécurité	IT	H (G-1)	2022	–	362 heures	4, 5, 9, 11, 13	I-10	GR	●

2023

Objectif	Dép.	Niveau d'importance relative	Référence	2023	2024	ODD	PMNU	TCFD	Statut
Examiner les critères ESGD pour les nouveaux contrats et les contrats renouvelés des fournisseurs	CASS	H (G-2)	2023	–	–	4, 5, 9, 11	I-10	GR	–
Progresser dans la formation sur la cybersécurité	IT	H (G-1)	2023	–	–	4, 5, 9, 11, 13	I-10	GR	–

2024

Objectif	Dép.	Niveau d'importance relative	Référence	2023	2024	ODD	PMNU	TCFD	Statut
Mettre en œuvre la CSRD	ESGS et Finance	H (G-2)	2024	–	–	4, 5, 9, 11, 13	I-10	G, S, GR, IO	–

Légende

(G-1) Cybersécurité H

(G-2) Gouvernance d'entreprise et éthique M

(G-3) Système de management environnemental L

Plus rapide, plus intelligent, modulaire.

Nous sommes le principal spécialiste des services et infrastructures modulaires dans les régions Europe et Asie-Pacifique.

Chez Modulaire Group, nous nous engageons à créer des espaces intelligents pour vivre, travailler et apprendre, avec au cœur de notre approche l'économie circulaire et le développement durable. Les espaces modulaires que nous créons répondent aux besoins des clients dans différents secteurs, notamment la construction, l'administration publique, l'énergie, les ressources naturelles, ainsi que l'industrie, les services aux entreprises et les infrastructures. Avec des activités dans 23 pays et plus de 250 000 modules, nous pouvons concevoir et fournir des espaces uniques où et quand nos clients en ont besoin. Alors que les entreprises sont de plus en plus tenues de rendre compte de leur empreinte, le développement durable est au cœur de toutes nos solutions, sans que la continuité de notre offre ne soit compromise. En combinant des compétences et une capacité d'adaptation inégalées, nous permettons aux gens de travailler et d'apprendre de manière productive, tout en augmentant la valeur sociale.



Les modules peuvent être réutilisés, en moyenne,

20x
ou plus au cours
de leur cycle de vie

Les modules sont jusqu'à

96 % recyclable

environ 73 %

d'émissions de carbone
en moins par rapport
à la construction
traditionnelle

Notre équipe ESGS



James Odom
Directeur juridique
Modulaire Group



Inder Poonaji
Directeur ESG et
Développement durable
Modulaire Group



Jenny Winckworth
Responsable Développement
durable et ESG Ausco



Elsa Dellièrre
Directrice ESG Algeco France



Giang Tran
Responsable ESG
Développement
durable Algeco UK



Mihir Badhwar
Stagiaire ESGS Modulaire Group



Letian Ma
Responsable SESG ENSE
Algeco Pays-Bas



Kristian Grimsbo
Directeur Marketing et ESG
pour les Pays nordiques



Janin Wascinski
Responsable ESG
Algeco DACHS



Sam Tegala
Partenaire RH Modulaire Group



Déclaration de divulgation

Déclaration du Groupe de travail sur la publication d'informations financières relatives au climat (TCFD)

Pour la période de reporting actuelle, les divulgations sont conformes aux recommandations de la TCFD. Lorsque les divulgations ne s'appliquent pas à Modulaire Group ou lorsqu'une divulgation complète est encore en cours d'élaboration, une explication est fournie ici :

- Délais d'évaluation des risques : Modulaire Group a examiné les risques et les opportunités liés au changement climatique dans l'ensemble de ses activités. Ces données sont incluses dans le présent rapport. Une matrice d'importance relative actualisée sera incluse dans notre rapport 2023.
- Scénarios climatiques : pour planifier la transition vers une économie zéro carbone, Modulaire Group s'appuiera sur les résultats quantifiés de la divulgation de la TCFD Stratégie (a). Ce rapport présente les résultats de notre analyse.

- Émissions du Scope 3 : notre rapport ESGS 2023 inclura des chiffres du Scope 3 conformes aux lignes directrices recommandées par les divulgations de la TCFD Métriques et cibles (b).

Nous avons publié sur notre site Web de plus amples informations sur les questions financières de l'ESGS, en particulier concernant notre financement lié au développement durable et l'assurance limitée des données qui s'y rapporte, conformément aux recommandations de la TCFD initiées par le Conseil de stabilité financière.