

architecture^[s] élémentaire^[s]

HYBRIDCONTAINERS



HYBRIDCONTAINERS



Sommaire

Découvrez le site architectureselementaires.com	05
Présentation du concours	08
Pré-fabriquer l'architecture par Alberto Rochat et Benoît Vanneste	10
Et si Algeco® était au cœur des stratégies commerciales de demain ? par François Bellanger.....	12
Préface de Bertrand Quénot	14
Les lauréats du concours :	
le ruban Algeco®, agrafe urbaine.....	17
face b	23
sous le périphérique	29
micro macro	35
para cité.....	41
Les projets sélectionnés pour l'édition :	
al gecolo.....	47
algec eau	53
Algeco ²	59
algelib	65
arenAlgeco	71
city tools	77
fablab mobile	83
greffes urbaines	89
kub	95
lisbon expo & trade	101
reptilcity	107
la serre urbaine	113
supports de transition(s)	121
villa(l)geco	129
waste site story	137
wheel done.....	141
Les membres du jury - les crédits	148



4ème édition

À propos

Éditions précédentes

Contact

architecture^[s] élémentaire^[s]

11111111 01

Découvrez les lauréats
de la 4^e édition du concours
architectures^[s] élémentaires^[s]
«Hybrid Containers»



Résultats de la 4^e édition



1^{er} Prix

Le ruban AUGCOB
Une agrafe urbaine



2^e Prix

Face B



3^e Prix

Sous le péripnéique



Micros Mieux

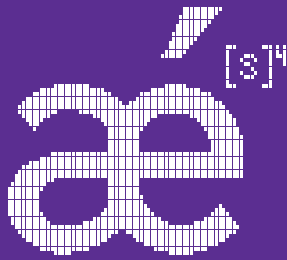
Micros Mieux



Maximal Optimum

Maximal Optimum

algecos



Retrouvez toutes
les informations
et les éditions précédentes
du concours Algeco®
«architecture^[s] élémentaire^[s]»
sur :

www.architectureselementaires.com



algeco®

An ALGECO SCOTSMAN Company

Présentation du concours

La ville s'est toujours construite sur la distinction entre la sphère publique et la sphère privée. Sans doute poussée par les nouveaux usages nés de la révolution du virtuel, nous assistons aujourd'hui à une mutation radicale de cette partition ancestrale. En effet, la programmation des nouveaux édifices recherche non seulement une plus grande proximité ou une meilleure flexibilité des espaces et des fonctions mais aussi la mise en place de pôles de vie communautaires hybrides, de nouvelles hétérotopies.

L'hybridité programmatique fait aujourd'hui débat car elle nous questionne sur les orientations architecturales et urbaines ou les choix fondamentaux pour nos cités de demain. La mixité des usages peut se décliner à toutes les échelles, celle d'un quartier, celle d'un grand édifice (Bigness koolhassien) ; elle peut être également contenue dans une micro-architecture.

La pensée sur la ville durable ré-installe la mobilité, les flux et la place de la voiture au cœur de la réflexion ; les

HYBRID

Sur le thème de la « construction nomade » et évolutive, le sujet de ce concours est d'inventer sur la base des modules constructifs Algeco®, des bâtiments positionnés stratégiquement dans la ville.

Les modules Algeco® sont légitimes pour explorer ce sujet, puisqu'ils font déjà partie du paysage éphémère de nos villes en mutation. Comme des « couteaux suisses », ces « kiosques », cette architecture légère doit offrir des fonctionnalités multiples et mutualisées. Leurs usages

peuvent être inventés en fonction de leurs emplacements particuliers, en fonction de la variation des saisons et la variété des climats (activités estivales ou hivernales différentes), formant des lieux de convivialité et de proximité multi-générationnels, potentiellement vertueux en consommation d'énergie.

Il s'agit enfin de traduire en architecture les nouvelles pratiques urbaines, qui émergent avec la généralisation des « smartphones » et des comportements afférents.



urbanistes et les architectes imaginent aujourd'hui des villes plus denses mais aussi plus complexes dans lesquelles un même bâtiment peut contenir différentes fonctions.

Il en découle qu'une enveloppe générique peut être considérée comme un simple « conteneur », capable d'abriter des programmes divers et autonomes.

Dans cette histoire en marche, la gestion de l'occupation et de l'appropriation de l'espace public se pose

avec acuité. En effet, la réduction progressive de son emprise doit être compensée par de nouveaux usages, destinations, ou pratiques qui amortissent l'impact de l'inéluctable densification urbaine. Le sujet de réflexion de l'édition 2012 du concours Algeco® propose d'explorer ces pratiques sociales émergentes et les nouvelles formes d'occupation de l'espace collectif par une architecture éphémère. ●

CONTAINERS

dans cette accélération des échanges et de l'information d'une culture mondialisée. L'architecte doit accompagner cette mutation.

Nous sommes encore à l'aube d'une société « connectée » impliquant aussi de nouvelles pratiques commerciales qui peuvent s'accompagner d'espaces de rencontres. Le concours Algeco® se fixe comme objectif de les révéler et de contribuer ainsi à l'évolution d'un espace public précieux et partagé. ●



Pré-fabriquer l'architecture

En préambule, il est nécessaire de rappeler, à une époque où tout est bio ou éco (écoquartier, écocité, écopolis...) qu'il n'y a pas d'architecture durable sans prise de conscience individuelle. On aimerait presque plagier Rabelais et dire « écologie sans conscience n'est que ruine de l'âme ».

À l'image de notre société, l'architecture traverse une époque charnière et doit s'adapter à de nouvelles exigences.

Exigence qualitative, les nouvelles réglementations thermiques imposent désormais de produire des bâtiments quasi étanches, remettant en question la coordination et le schéma traditionnel de succession des intervenants sur chantier.

Sur le plan technique, les innovations récentes en matière de matériaux et de procédés constructifs semblent suivre ce mouvement. En revanche, de nombreuses contraintes (réglementaires, financières, environnementales...) tendent à remettre en question les schémas traditionnels que nombre d'entreprises considéraient comme des acquis.

Mais cette période ne doit pas être vécue comme une contrainte, bien au contraire !

Elle nous offre l'occasion d'expérimenter de nouvelles solutions innovantes pour apporter des réponses durables aux enjeux de notre société.

LA CONSTRUCTION MODULAIRE : UNE RÉPONSE DURABLEMENT ÉCONOMIQUE ?

Il y a dans la construction modulaire, une réponse élémentaire ! Un module définissant un volume, quatre poteaux libérant l'espace, des façades et une toiture pour se protéger des intempéries, bref, l'essentiel pour se mettre à l'abri.

En combinant plusieurs de ces modules, de façon ludique, vous obtiendrez un bâtiment qui répondra à tout type de programme (maison, école, logement etc.) Simple, rapide et pas cher. Une architecture élémentaire !

Face au succès incontestable de la construction modulaire pour ses nombreux attraits (simplicité, rapidité, flexibilité, économique...), de nombreux professionnels relancent le débat sur le besoin d'augmenter la part d'industrialisation dans le bâtiment. En effet, la construction modulaire en reproduisant l'organisation rationalisée du travail dans l'industrie et en standardisant certains produits, permet de garantir les délais et de maîtriser les coûts de construction par la vertu de l'économie d'échelle. Dans un secteur où il faut construire moins cher et toujours plus vite, cet argument rencontre un intérêt croissant des maîtres d'ouvrage, notamment chez les bailleurs sociaux dont les financements publics ne cessent de s'amenuiser.

Initié par Jean Prouvé durant les Trente Glorieuses, de nombreux procédés constructifs industriels fleurissent et se démarquent du secteur traditionnel en transférant la production du gros-œuvre en usine, où des modules 2D ou 3D sont construits isolés et câblés par des équipes intégrées, à l'abri de tout aléa climatique, avant d'être transportés et assemblés sur site.

Incontestablement, cette approche intégrée minimise fortement les risques (donc les coûts) associés au succès des certifications thermiques et présente le sérieux avantage de garantir les délais de livraison.

L'engouement est tel, qu'aujourd'hui de nombreux grands groupes du BTP suivent le mouvement et expérimentent leurs propres procédés constructifs industrialisés, 2D ou 3D, avec plus ou moins de réussite.

Il faut tout de même mettre un bémol à ces nombreuses initiatives, le monde industriel et le secteur du bâtiment n'ont pas forcément les mêmes objectifs et les mêmes contraintes. En effet, tandis qu'un industriel cherche à standardiser ses produits pour rationaliser sa chaîne de production et garantir des délais et des prix compétitifs, une entreprise, quant à elle, se doit d'apporter des réponses « sur mesure » adaptées à un contexte toujours différent et difficilement appréhendable à l'avance.

par **Alberto Rochat**
+ Benoît Vanneste

Équipe lauréate de la 3^{ème} édition du concours

Algeco : architecture^[s] élémentaire^[s]

« concevez l'école évolutive de demain »

Par ailleurs, ce retour à l'industrialisation dans la construction, certes bénéfique d'un point de vue économique et écologique, pose tout de même la question de la diversité architecturale et l'évolutivité qu'elle propose.

Nos modes de vie évoluent, les exigences énergétiques tendront à se durcir davantage dans les années à venir et nos bâtiments, malgré le surcoût lié aux nouvelles réglementations, deviennent, à peine achevés, obsolètes.

Aujourd'hui, pour ne pas réitérer les erreurs du passé, il nous faut donc imaginer des procédés constructifs industriels innovants, capables de s'adapter dans le temps et interactifs avec l'environnement dans lequel ils s'inscrivent. C'est cette part d'adaptabilité et d'évolutivité qui qualifiera réellement l'architecture durable de demain.

Afin de mettre en application nos recherches sur l'architecture modulaire, nous avons participé à la troisième édition du concours Algeco® «architecture(s) élémentaire(s)» dont le thème était : «concevez l'école évolutive de demain».

Cette édition se proposait, à travers des éléments modulaires, d'innover dans l'adaptation des écoles aux nouveaux modes de vie et d'enseignements. Un terrain de jeu propice à nos envies d'associer nos réflexions sur l'industrialisation en architecture, une certaine vision de l'éducation ainsi que notre compréhension des enjeux du développement durable. Pour en cerner au mieux les enjeux, nous avons fait intervenir des personnalités de divers horizons, enseignantes, nutritionniste et association (Guérilla Gardening). Une synergie pluridisciplinaire, pour une réponse issue du bon sens partagé ! Nous avons eu l'honneur d'être lauréat, nous permettant ainsi de poursuivre nos recherches sur la construction modulaire et sa capacité d'adaptabilité et d'évolutivité.

Algeco®, leader mondial de la construction modulaire, montre, à travers ses différentes éditions du concours «architecture(s)

“la construction modulaire en reproduisant l'organisation rationalisée du travail dans l'industrie et en standardisant certains produits, permet de garantir les délais et de maîtriser les coûts de construction par la vertu de l'économie d'échelle.”

élémentaire(s)» son ambition d'innover pour apporter des réponses aux enjeux de notre société.

Ceci afin que la modularité, l'évolutivité, l'adaptabilité et la réversibilité deviennent à terme la clé de la pérennité et d'une architecture durablement économique.

Elémentaire mon cher Watson ! ●

Et si Algeco® était au cœur des stratégies commerciales de demain ?

DE NOUVELLES ATTENTES

Commençons par une banalité : nous changeons actuellement de monde sous l'influence d'Internet.

Poursuivons par un constat : les consommateurs de pays riches et occidentaux expriment de nouvelles attentes, de nouveaux rapports aux marques, et achètent de plus en plus en «e-commerce»... Conséquence : le paysage de la distribution est en pleine mutation.

Après des décennies de domination absolue, les grandes surfaces de périphérie marquent le pas. Les pays occidentaux sont saturés de centres commerciaux.

Aux Etats-Unis, depuis, un seul centre commercial in-door s'est ouvert, et c'est un échec malgré la piste de ski qui le domine. L'hypermarché a lui du mal à attirer les nouvelles générations qui ne s'y reconnaissent pas. Beaucoup de consommateurs, et surtout de consommatrices, considèrent qu'il engendre trop de perte de temps, pour un gain de prix souvent marginal et qui le sera encore plus dans les années qui viennent avec l'augmentation inéluctable du prix de l'essence.

Aujourd'hui les centres commerciaux et les hyper marchent uniquement dans les pays émergents : en Asie, en Europe de l'Est, en Amérique latine et dans une moindre mesure en Afrique.

Si les consommateurs des pays riches continuent à intégrer le «facteur prix», ils intègrent de plus en plus le «coût du temps passé» à faire leurs courses. Ils sont de plus en plus à la recherche de nouveaux formats de magasins capables de leur apporter tout à la fois proximité et services. Les consommateurs veulent faire le plus de choses possible dans un seul et même endroit. La gestion du temps est devenue une composante essentielle dans les tactiques quotidiennes de chacun pour gérer sa consommation et ses mobilités.

DE NOUVELLES RÉPONSES

Ces nouvelles attentes et ces nouveaux comportements, accentués par les nouvelles technologies (smartphone, tablette...) qui donnent l'impression que tout est accessible partout et n'importe quand, obligent les distributeurs à repenser le commerce autour de deux axes :

- offrir du «gain de temps» afin d'éviter aux consommateurs de se déplacer, ou, au contraire,
- offrir du «temps plaisir» pour l'inciter à se déplacer dans les magasins.

LES NOUVELLES FORMES DE LA PROXIMITÉ

Les enseignes ont compris que dans les années qui viennent, ce ne sera plus au consommateur d'aller au magasin, mais au magasin d'aller aux consommateurs.

Ce mouvement vers plus de proximité est déjà engagé mais va fortement se développer dans les années qui viennent, et ce sous trois formes :

- **les petits magasins de proximité** - de type convenience store ou kombini japonais, capables de répondre à toutes les demandes du quotidien dans le cadre d'amplitudes horaires très larges.
- **les magasins dans les lieux de transit** - et notamment les gares et les stations service, qui permettent aux clients de faire leurs achats à l'occasion de leurs déplacements quotidiens. À société nomade, commerces d'itinéraire
- **le Net, notamment via le mobile**, qui fait de tout lieu connecté un véritable magasin. Le mobile va bouleverser de façon radicale le rapport aux magasins dans les années qui viennent.

Parallèlement, de plus en plus de marques cherchent à aller à la rencontre de leurs clients de façon la plus surprenante et la plus décalée qui soit.

par **François
Bellanger**

C'est cette volonté qui explique notamment le phénomène des pop-up stores qui vise à installer de façon très temporaire un point de vente dans un lieu un peu décalé. C'est la quatrième forme de la nouvelle proximité commerciale, qui joue, elle, beaucoup plus sur les affinités culturelles et les univers de marque, que sur la seule praticité.

Pour répondre aux nouveaux rythmes et aux nouveaux imaginaires urbains, vont donc se créer de plus en plus de lieux hybrides au cœur des villes, associant commerces, cultures et services. Ils seront la réponse aux nouvelles pratiques nées du Net. Tout comme la voiture a donné naissance à l'hypermarché, le mobile va donner naissance à de nouveaux lieux.

Et on comprend que si l'un des enjeux de demain est d'aller s'implanter de façon légère et nécessairement surprenante sur le parcours quotidien des chalands, les modules Algeco® ont toute leur place. Ils sont des pop-up stores idéaux, et j'avoue avoir toujours été très surpris qu'ils ne soient pas plus souvent utilisés notamment pour un commerce de guérilla capable de réinsuffler un peu de surprise et de praticité pour tout type de commerce. Ça serait l'occasion rêvée d'explorer et d'initier de nouvelles pratiques sociales et marchandes mais aussi de nouvelles formes d'occupation de l'espace collectif par une architecture éphémère.

RÉENCHANTER LES FORMATS TRADITIONNELS

Face à l'émergence de ces nouveaux formats, les grandes surfaces traditionnelles et les centres commerciaux périphériques vont devoir eux aussi innover. Ils vont être dans l'obligation de donner une nouvelle valeur ajoutée à leur magasin en termes de services et de loisirs. Ils vont être conduits à développer des offres éphémères via des structures modulables afin de continuer à faire évoluer leur offre et à surprendre leurs clientèles. Le modulaire va permettre

d'enrichir ce que les marketers appellent le «retailtainment», contraction de «retail» (commerce) et «entertainment» (divertissement).

Les toits et les parkings des centres commerciaux vont être un des grands enjeux du futur. C'est eux qui de façon idéale accueilleront ces nouvelles structures hybrides et éphémères capables de redéfinir les nouveaux espaces et les nouvelles offres des centres commerciaux aujourd'hui à la recherche d'un second souffle.

« We need to redefine what we mean by «parking lot» to include something that not only allows a driver to park his car, but also offers a variety of other public uses, mitigates its effect on the environment and gives greater consideration to aesthetics and architectural context » pouvait-on ainsi lire récemment dans le New York Times.

Afin d'être toujours plus réactifs et créatifs, certains promoteurs vont même jusqu'à ouvrir des centres commerciaux entièrement modulables, comme récemment le BoxPark à Londres, et s'appêtent à en ouvrir un nouveau à Amsterdam pouvant se transformer entièrement en boîte de nuit.

LE MODULAIRE : POUR PERMETTRE DE NOUVELLES RÉPONSES

On comprend que dans le cadre de cette mutation à la fois des attentes et des offres marchandes, Algeco a tous les atouts en main pour apporter aux acteurs du commerce de nouvelles solutions pour la création de concepts commerciaux.

C'était l'un des objectifs de ce concours que de commencer à ouvrir la réflexion sur ce terrain éminemment stratégique pour de nombreux distributeurs et de nombreuses marques. C'est plutôt réussi pour une première étape. Reste maintenant à poursuivre la réflexion. ●

HYBRIDCONTAINERS



Préface

Imaginer de nouveaux lieux partagés au cœur de la ville. Se réapproprier l'espace public grâce à une structure éphémère aux usages mixtes. Révéler les pratiques sociales émergentes...

Le défi lancé aux étudiants et jeunes diplômés en architecture pour la quatrième édition du concours architecture(s) élémentaire(s) était de taille ! Pour y répondre, les candidats disposaient d'une matière première de choix : les modules Algeco® de la gamme Progress, notre haut de gamme.

Implantés dans le paysage éphémère de nos villes depuis plusieurs décennies déjà, nos modules se prêtent parfaitement au thème de l'architecture urbaine nomade et évolutive. Au-delà du simple « module de chantier », le module Algeco®, véritable couteau suisse de la construction, se fait tour à tour kiosque, école, bureau, commerce, restaurant, lieu d'exposition ou de réception...

Une « enveloppe » flexible que se sont merveilleusement appropriés les lauréats du concours, inventant de nouveaux usages, mais aussi de nouvelles positions stratégiques dans la ville.

Sur les 475 candidatures reçues du monde entier, nous en avons retenu 70. Etonnant de maturité, ce cru 2012 nous a séduit par la qualité de sa réflexion, la pertinence et l'originalité de ses projets.

Nous félicitons l'ensemble des lauréats pour leur créativité, leur dynamisme et leur implication. Nous remercions également le jury pour son enthousiasme et sa disponibilité.

Bonne lecture
et bonne découverte !

Bertrand Quénot
Président Algeco SAS







le ruban Algeco[®], agrafe urbaine

1^{er}
Prix du jury

Une
«machine à voir»
comme outil...
multifonctionnel

ALEXIS HUPIN
Architecte HMONP diplômé de l'ENSA Marseille Luminy

DAVID LEININGER
Architecte HMONP diplômé de l'ENSA Marne La Vallée



1^{er}

Prix du jury

le ruban Algeco[®], agrafe urbaine

Le «ruban Algeco[®]» est un ensemble suspendu aérien, qui développe une promenade le long du mur de soutènement du bassin de carénage à Marseille.

Sa position singulière dans la ville lui confère un caractère métropolitain, au service du piéton mais aussi en réponse au flux continu de véhicules qui caractérise ce lieu. Le projet qui met en scène et offre à voir devient lui-même un objet que l'on regarde puisqu'il s'offre en spectacle à la ville : une machine à voir pour une diversité d'usages...

OÙ?

LES PAROIS D'INFRASTRUCTURES

La question urbaine est largement conditionnée par les infrastructures qui préfigurent l'aménagement des villes. Dévoreuse d'espace et pourvoyeuse de nuisances, l'infrastructure est souvent mal perçue. Comment retourner cette image pour réconcilier l'infrastructure et la ville? Comment favoriser son appropriation par les habitants pour qu'elle devienne ce lieu commun, de partage au cœur de la ville.

Le mur de soutènement de la ville haute, élément majeur de la métropole marseillaise, se situe à une position stratégique au carrefour des mobilités entre le Vieux Port et la colline de Notre Dame de la Garde.

Opérant une cassure entre ces deux entités géographiques, il constitue une limite franche : la ville haute et son abbaye, la ville basse, ses bateaux de plaisance et le ballet incessant des voitures.

Se placer «entre» apparaît être une façon de réinventer cette ligne pour lui donner une épaisseur que l'on peut occuper, entre ciel et terre, entre terre et mer. La vue depuis la place Saint Victor est conservée. Seul un module Algeco[®] appelle la curiosité et matérialise l'accès à l'ensemble suspendu.

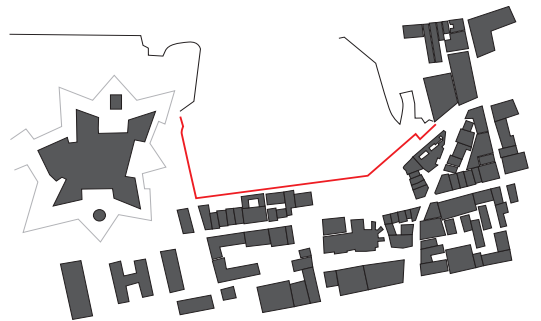
COMMENT?

STRUCTURE PRIMAIRE + ALGECO[®] = RUBAN

À la lecture des possibilités techniques offertes par les modules Algeco[®], il semble intéressant de travailler avec une structure primaire afin d'utiliser ces mêmes modules comme des éléments de composition architecturale. La structure en acier contreventée comprend des UPN et IPN de 20m maximum (pour le transport). Elle vient s'accrocher à une paroi verticale et porte tous les 2.83m soit toutes les largeurs d'Algeco[®]. Les modules Algeco[®] viennent se plugger sur cette structure profitant d'une grande liberté de composition dans le sens de la longueur.

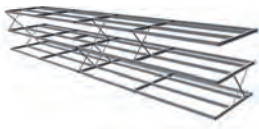
POUR QUI?

Notre société contemporaine semble être accompagnée d'une accélération des échanges, dont la généralisation des smartphones en est l'exemple le plus révélateur. Pour autant, ces échanges ne se traduisent par une quelconque intensification urbaine. Au contraire, l'emprise de l'espace public tend à se réduire dans nos villes et les temps de «pause» se font rares. En venant occuper des espaces délaissés, et en réouvrant la ville sur ses infrastructures, il y a là un champ extra-ordinaire à développer dans les grandes villes et l'agrafe urbaine pourrait alors faire système.



ALEXIS HUPIN _ DAVID LEININGER,
Architectes HMONP Diplômés de l'ENSA, Marseille Luminy_Marne La Vallée

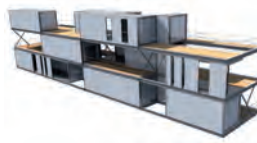
HYBRIDCONTAINERS



Structure primaire l'ossature
métallique



Remplissage planchers
platelage bois



Modules Algeco® gamme
Progress P119 et P130



Activités partagées modules
multifonctionnels

1^{er}

Prix du jury

le ruban Algeco[®], agrafe urbaine



le ruban Algeco[®] le long des quais parisiens



le ruban Algeco[®] pour habiter l'infrastructure



ALEXIS HUPIN _ DAVID LEININGER,
Architectes HMONP Diplômés de l'ENSA, Marseille Luminy_Marne La Vallée

/ **HYBRID**CONTAINERS







face b

2^{ème}
Prix du jury

La ville de demain
sera une ville
dense, connectée,
et nous l'espérons
à haute qualité
environnementale.

BAPTISTE FRANCESCHI

Architecte HMONP, diplômé de l'ENSA-Marseille-Luminy

STÉPHANIE DURNIAK

Architecte HMONP, diplômée de l'ENSA-Marseille-Luminy

CAROLINE MANGIN

Architecte HMONP, diplômée de l'ENSA-Marseille-Luminy

MARIE FADE

Architecte HMONP, diplômée de l'ENSA-Marseille-Luminy



OHISOM architectes



2^{ème}
Prix du jury

face b

LA VILLE DE DEMAIN SERA UNE VILLE DENSE, CONNECTÉE ET NOUS L'ESPÉRONS À HAUTE QUALITÉ ENVIRONNEMENTALE. LA TECHNOLOGIE FACE AUX ENJEUX CLIMATIQUES ET LA MONDIALISATION DE L'INFORMATION VONT VENIR BOULEVERSER NOS MŒURS ET REDESSINER NOTRE CADRE DE VIE.

Dans une société où tout s'accélère, où chaque minute compte nous nous apercevons que le lien social, l'échange et le partage sont des valeurs recherchées par les populations. Aujourd'hui chacun peut se déplacer rapidement, voyager, communiquer, les distances se sont effacées. Pourtant dans cette agitation ambiante des lieux de rencontre, de socialisation apparaissent pour ne pas oublier de vivre ensemble.

L'espace public sera bientôt un luxe, il faudra alors se tourner vers des espaces de non lieu communément appelés les « délaissés » pour créer les lieux communautaires de demain. Un entre-deux, une dent creuse, un mur pignon sont autant de petits espaces que d'histoires à inventer que de lieux à imaginer.

Dans cette optique nous avons décidé de travailler à partir d'un seul Algeco® pour une emprise au sol minimum et d'exploiter au maximum sa volumétrie et son développé de façade. Six faces totalement réinventées pour agrandir, créer, alimenter le module. Avec la technique du POP UP par un système ingénieux de pliage et de glissières, l'espace réduit à une face 10,20 x 2,90 se démultiplie. Ainsi la façade qui jusque là n'était qu'une enveloppe devient un volume, du mobilier, un écran... Un surprise inattendue, une hétérotopie à elle seule ! Refermé la nuit l'Algeco® occupe une surface résiduelle, il devient support de signalétique, d'information. Le jour il s'ouvre à la ville et aux gens qui le font vivre pour s'introduire entre les bâtiments et créer de l'espace public créatif.

Car nous l'avons compris Algeco® est un concept qui permet à l'aide de milliers de modules existants de créer le lieu, le bâtiment propre à une situation. Sous forme de gamme il apporte une réponse personnelle et pertinente.

Le projet « Face B » fort de cette logique est une nouvelle gamme Algeco® « dépliable » qui permet de créer la combinaison propre à un espace public, à une population, à une pratique. Ainsi une très grande flexibilité est possible pour une proximité optimale.

Nous avons choisi quatre thèmes génériques susceptibles de rassembler le plus grand nombre. Dans un premier temps, les nouvelles pratiques autour de l'alimentation, comment mieux manger le plus rapidement possible en famille ou entre amis. Nous l'avons remarqué jardiner, cuisiner, partager son repas est devenu l'une des occupations favorites des Français au moment même où la pause du déjeuner diminue de moitié. Nous imaginons un lieu proche, géré par une communauté qui pourrait cultiver, cuisiner sur place et déjeuner ensemble. Par un système de récupération des eaux de pluie et de goutte-à-goutte le long des « parois potager », la végétation est irriguée. Des panneaux solaires alimentent en électricité la cuisine, le barbecue et créent un espace ombragé pour manger. La nuit, le module refermé possède un réservoir en toiture qui stocke l'eau et les bacs plantés participent à l'animation de la rue. Un véritable pique-nique en ville.

Dans un deuxième temps, les nouvelles formes de transport notamment dans les années à venir avec les voitures électriques. Ces véhicules à l'autonomie modérée vont demander des infrastructures de rechargement fréquent, la station-service de demain. Dans ces pôles automobiles nous retrouvons un espace de chargement, un lieu de détente, de vente, des sanitaires et d'entretien du véhicule. Grâce à la technologie appelée « ON-LINE ELECTRIC VEHICULE » le véhicule est alimenté par une bande de

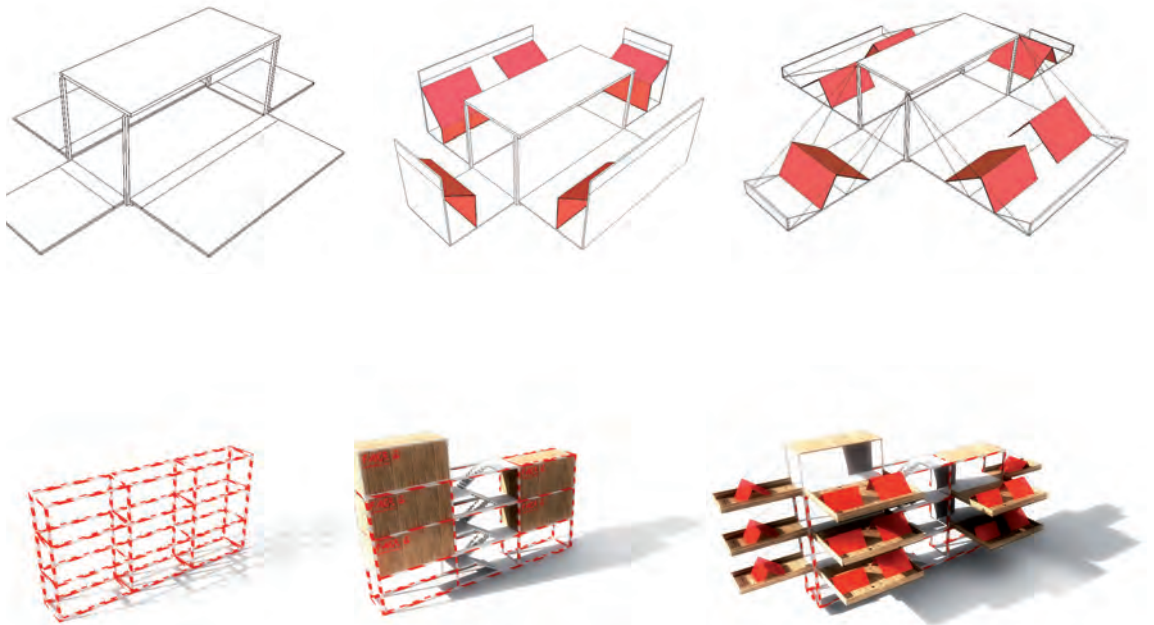
BAPTISTE FRANCESCHI _ STÉPHANIE DURNAK _ CAROLINE MANGIN _ MARIE FADE,
Architectes HMONP diplômés de l'ENSA-Marseille-Luminy, Ateliers OH | SOM ARCHITECTES

HYBRIDCONTAINERS

Manger sur le pouce



S'abriter pour un soir



2^{ème}
Prix du jury

face b

chargement électrique placée sur la surface en contact avec les roues. Ainsi selon un circuit fermé le passage en continu de véhicules est possible dans une structure économique, alimentée par l'énergie solaire et directement accessible depuis les artères urbaines.

Nous nous sommes également intéressés au sport, à sa capacité de rassembler, de passionner le plus grand nombre. Autour de grands écrans qui relatent les événements sportifs de la journée en direct, il est possible de pratiquer en bas de chez soi ou de son bureau une activité sportive collective : football, basket ball, mini golf, tennis de table, pétanque, yoga, gym... selon les régions et les envies. La nuit, le module insolite serait l'occasion de retransmettre les grandes compétitions sportives grâce à ces écrans LED et de rassembler les populations d'un même quartier autour du sport.

Enfin de façon plus cosmopolite nous nous sommes posé la question de l'hébergement en ville et la manière dont il est facile de voyager aujourd'hui. Avec la multiplication des compagnies low cost chacun a la possibilité de se dépla-

cer, pourtant l'hébergement dans les grandes villes est de plus en plus cher. Sur l'exemple du camping urbain instauré en Australie nous nous adressons aux « backpackers ». Ces espaces offriront à ces jeunes voyageurs, un abri et les commodités les plus simples : espaces de rencontre, salles d'eau, connexion Internet. Une nouvelle façon de visiter les grandes villes en prenant possession de l'espace public, de ses murs pignons ou aveugles, avec une structure verticale hybride abritant de petites alcôves, de l'information, des points relais.

« Face B » est une gamme Algeco® qui répond à un besoin d'ailleurs ensemble, une oasis dans la ville, un cinéma dans les champs, une exposition sur un pont. Par une enveloppe générique productrice d'énergie et un système structurel innovant d'expansion dans l'espace, les possibilités sont infinies. L'imaginaire est accéléré, le paysage se transforme au rythme de nos propres idées. Seuls ou combinés entre eux les modules créent des lieux de convivialité multi générationnels interchangeables et ouverts.

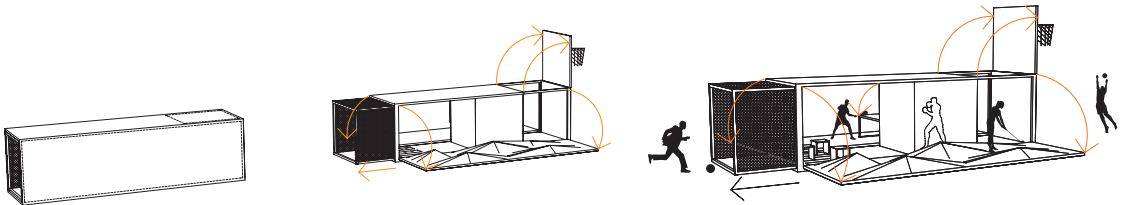


Recharger les batteries

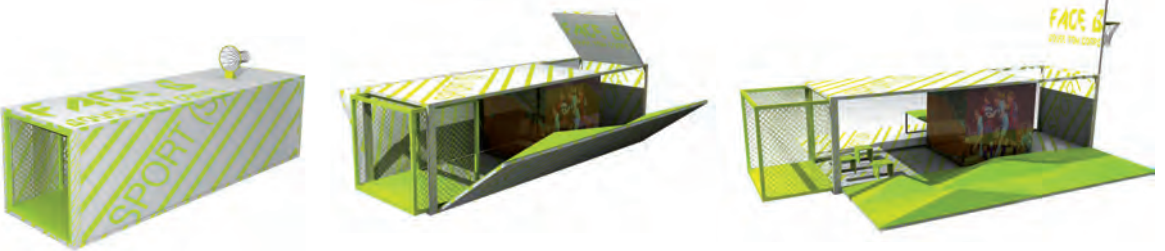


BAPTISTE FRANCESCHI _ STÉPHANIE DURNIK _ CAROLINE MANGIN _ MARIE FADE,
Architectes HMONP diplômés de l'ENSA-Marseille-Luminy, Ateliers OH ! SOM ARCHITECTES

HYBRIDCONTAINERS



Bouger dans son quartier







3^{ème}
Prix du jury

sous le périphérique

Offrir à la ville
de nouveaux lieux
originaux conciliant
infrastructure
autoroutière et
espaces de la ville.

DAMIEN BOBOC
Architecte HMONP diplômé de l'ENSA Paris Val De Seine

LORINE DUFAT
Architecte HMONP diplômée de l'ENSA Paris Belleville

FRANÇOIS GIANNESINI
Architecte Diplômé de l'ENSA Paris Val de Seine



3^{ème}
Prix du jury

sous le périphérique

Gourmande d'espace et source de nuisances, l'infrastructure autoroutière est perçue comme négative en ville. En pénétrant dans la ville, elle produit des coupures physiques qui défavorisent l'environnement social et économique des espaces limitrophes et résiduels. Ces structures fissurent littéralement des quartiers en deux.

La connexion entre deux quartiers traversés par une infrastructure routière comme le périphérique est difficile et désagréable pour le piéton ou le cycliste, usagers de la ville.

Sa grande échelle, non adaptée à celle de la ville, sa mono fonctionnalité, contrairement aux caractéristiques même de la ville, et ses nuisances sonores ne génèrent pas de réelle urbanité. Les espaces résiduels qui découlent des infrastructures autoroutières regroupent souvent : activités illicites, graffitis, abris pour SDF, etc.

Aucun aménagement véritable n'est planifié, pourtant ces espaces linéaires présentent un potentiel spatial intéressant et propice pour la densification de la ville contemporaine.

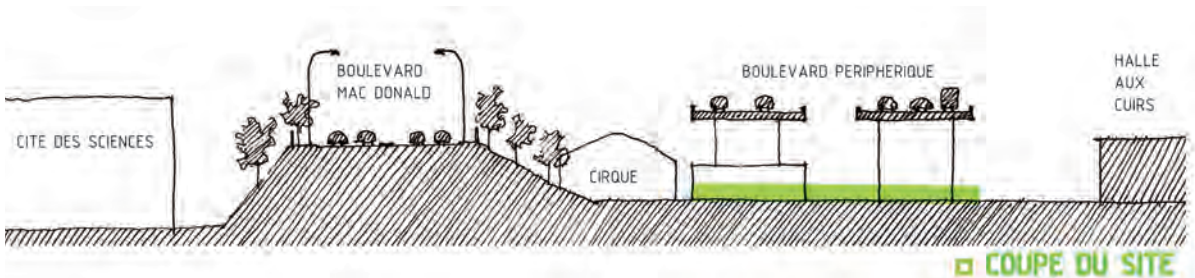
Considérant la situation actuelle des espaces résiduels de ces infrastructures comme le périphérique, les questions que l'on se pose sont les suivantes :

- Ces espaces, perçus comme négatifs, peuvent-ils devenir des espaces de qualité pour la ville contemporaine de demain ?
- La ville a-t-elle des outils assez forts pour générer une urbanité face aux nuisances d'un périphérique ?
- Comment trouver un nouveau système pour densifier la ville en intégrant ces espaces « anti urbains » ?

Il existe plusieurs typologies d'infrastructure autoroutière dans la ville : en tunnel, en tranchées, en surface ou surélevée.

En étudiant un peu le périphérique parisien surtout dans l'actualité du « grand Paris » on se rend compte que les espaces traités pour l'instant sont ceux répondant à la typologie en tunnel ; on recouvre le périphérique pour en faire un espace au-dessus agréable pour le piéton. Mais que fait-on alors lorsque le périphérique est surélevé, comme une grande partie de Paris Nord Est ?

La structure de l'Algeco® nous paraît une bonne solution pour offrir à la ville des nouveaux lieux originaux conciliant infrastructures autoroutières et espace de la ville.





L'EXEMPLE DE L'ÎLOT DE LA HALLE AUX CUIRS : UN CARREFOUR D'INFRASTRUCTURES

FICHE DESCRIPTIVE

- Îlot situé dans le 19^{ème} arrondissement entre la rue de la Clôture, les Grands Moulins de Paris, le canal de l'Ourcq et le boulevard Mac Donald
- Traversé par le boulevard périphérique
- Proche des voies SNCF
- À la frontière entre Paris et Pantin.
- Contient principalement des équipements : un chapiteau de l'école du cirque et la Halle aux cuirs (entrepôts de la Grande Halle de la Villette).
- Mais aussi quelques habitations de forains (sous le périphérique)
- ± 31000 m²

HISTORIQUE

À l'époque de l'enceinte des Fermiers Généraux, l'îlot était en pleins champs. À partir des années 1840, il se situe à la limite de l'enceinte de Thiers, sur la zone non-aedificandi, le grand glacis, devant les bastions.

Il est annexé à Paris en 1920 lors du rachat de la zone non-aedificandi pour en faire la «couronne verte» de Paris.

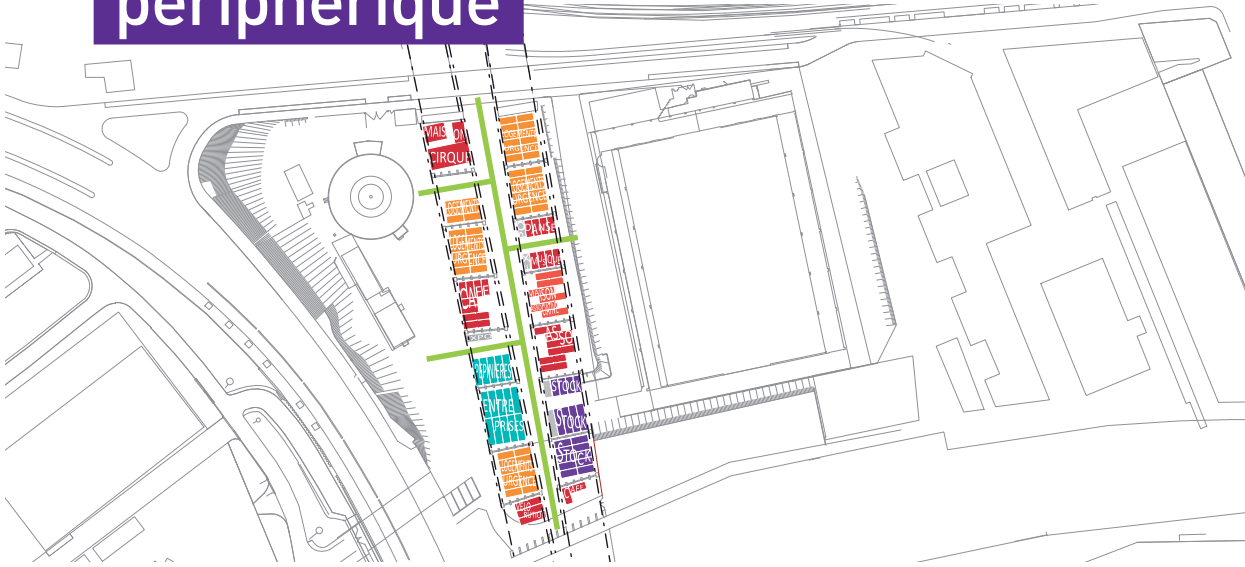
Dans les années 1965-1970, le périphérique s'installe et scinde l'îlot en deux.

Lors du concours du Parc de la Villette, très peu de concurrents le prirent en compte ; il est depuis devenu un espace de stockage pour la Grande Halle de la Villette.

Il est un exemple typique de la situation où le périphérique est surélevé mais scinde en deux un seul et même îlot.

3^{ème}
Prix du jury

sous le périphérique



PROGRAMME

Comme vu précédemment, ces espaces résiduels se situant sous le périphérique sont souvent devenus des abris pour SDF et au vu du nombre croissant d'hôtels utilisés par le Samu social de Paris et de l'augmentation du nombre de prises en charge hôtelières des personnes en famille, il semblait important de répondre à la demande croissante du logement d'urgence à Paris en densifiant ces espaces.

De plus pour offrir un lieu de convivialité et de proximité multi-générationnel, une mixité programmatique est importante.

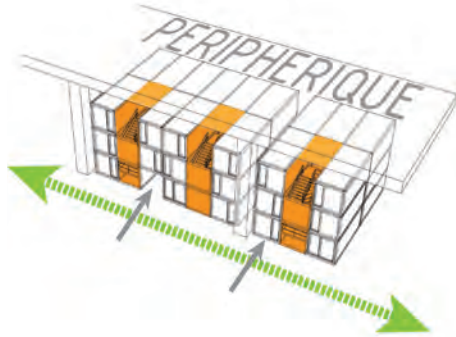
Ainsi, l'implantation de pépinières de jeunes entrepreneurs, d'associations pouvant offrir des cours de sport et de musique ; ou encore des activités liées à la piste cyclable tel que le « Velo rution », répond à la demande de pôles de vie communautaires hybrides.

**CETTE MIXITÉ PROGRAMMATIQUE CONTRIBUE
AINSI À L'ÉVOLUTION D'UN ESPACE PUBLIC
PRÉCIEUX ET PARTAGÉ.**

DAMIEN BOBOC et FRANÇOIS GIANNESINI
Architectes diplômés de l'ENSA Paris Val

LORINE DUFAT
Architecte HMONP diplômée de l'ENSA Paris Belleville

HYBRIDCONTAINERS

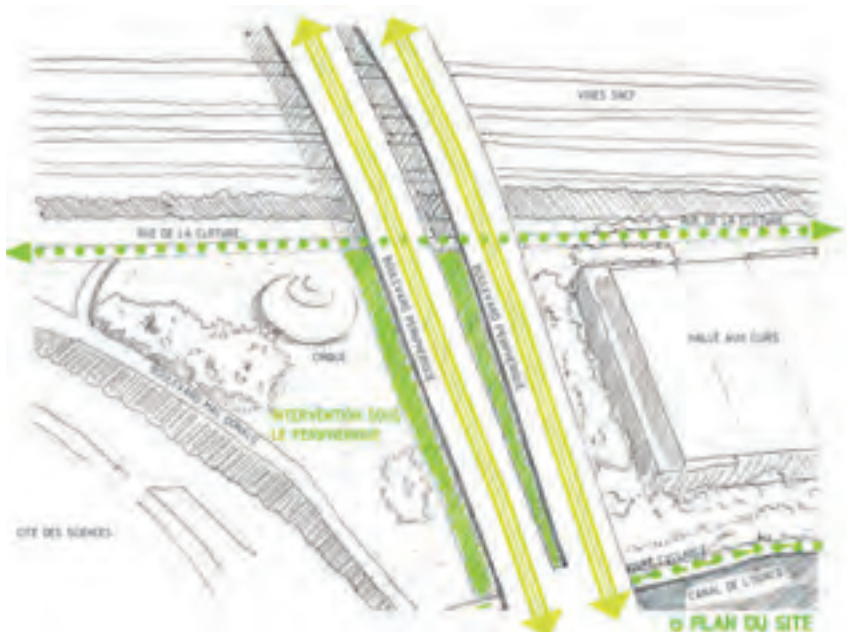


□ ACCES /
CIRCULATION



□ MATERIAUX

- PANNEAUX DANPALON
- TOLE METALLIQUE
- PANNEAUX OSB







**MENTION
SPÉCIALE**
Prix du jury

micro macro

Le chantier donne naissance à un quartier dans la halle, riche des multiples possibilités d'assemblage des modules Algeco®.

BRICE ROSAYE

Architecte Diplômé de l'ENSA Paris Val de Seine

JÉRÉMIE DRU

Architecte Diplômé de l'ENSA Paris Val de Seine

LOUIS BEFVE

Architecte Diplômé de l'ENSA Paris Val de Seine

ANTOINE SEGUIN

Architecte HMONP Diplômé de l'ENSA Paris Val de Seine

GANG : <http://gvng.fr>



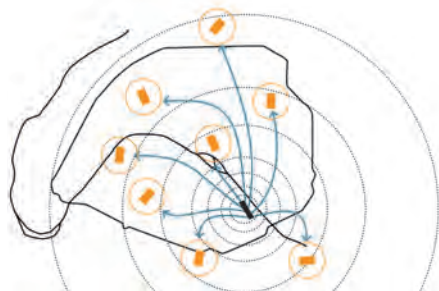
MENTION
SPÉCIALE
Prix du jury

micro macro

La nécessité de contrer l'étalement urbain dans une optique de développement durable autant que dans une volonté d'améliorer le cadre de vie de tous, nous amène à repenser la densification de nos villes, qui peuvent nous apparaître saturées. Pourtant la ville regorge de potentialités inexploitées et considérées comme inexploitable que l'on peut cependant investir de façon éphémère et légère : espaces publics, bâtiments en friche, ouvrages d'art industriels (ponts, métro aérien...).

On constate une volonté générale de se réapproprier son cadre de vie accompagnée d'une émergence de projets qui visent à revitaliser des quartiers à l'initiative de collectifs d'architectes qui incorporent les populations au processus de conception et de réalisation. Ces projets sont liés à la festivité, à la flânerie, à la culture, à l'information, au partage et à l'échange en contestant une notion exclusivement marchande de la ville. L'utilisation de modules Algeco® est adaptée à ce processus car réactive, immédiate, modulable et réversible. Par le biais des modules Algeco®, les habitants et usagers peuvent se réapproprier la construction et la transformation de leur environnement et ainsi de la vie de leur quartier.

Cette démarche créative et ouverte nécessite un espace de conception et construction de ces projets. Celui-ci s'intègre dans un réseau urbain qui permet leur diffusion.



Diffusion

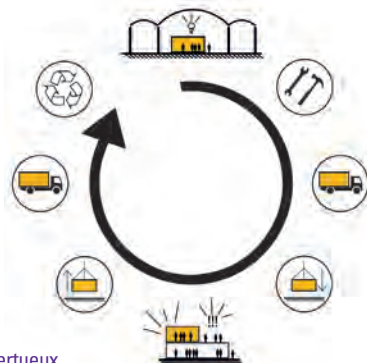
Ceci se présente comme un chantier participatif intégré dans un quartier dynamique qui fonctionne en synergie avec le chantier.

LA HALLE FREYSSINET

La Halle Freyssinet est adaptée à l'implantation d'un chantier de ce type de par sa situation géographique : au cœur d'un quartier en mutation (ZAC Paris Rive gauche dans le XIII^{ème} arrondissement) lui-même au centre d'un réseau de communications important permettant d'acheminer les projets réalisés vers leur destination. Le chantier donne naissance à un quartier dans la halle, riche des multiples possibilités d'assemblage des modules Algeco®.

L'intégration de modules dans la trame sublime les qualités de ce patrimoine et inversement, cet ouvrage met en valeur ces modules standardisés. Le processus participatif et évolutif de ce quartier correspond au mode de vie des étudiants, qui est la population la plus à même de s'investir dans ce type de projet, de se renouveler et de devenir acteur de son environnement proche.

Les activités se développent dans la nef centrale, où la toiture de la halle forme un passage couvert. Les logements quant à eux structurent des rues plus intimes dans les nefs latérales tout en profitant de la lumière naturelle.



Cercle vertueux

BRICE ROSAYE _ JÉRÉMIE DRU _ LOUIS BEFVE _ ANTOINE SEGUIN,
Architectes Diplômés de l'ENSA Paris Val de Seine

HYBRIDCONTAINERS



LES POSSIBLES

Lieux des possibles



Supports des possibles



Programmes des possibles



MENTION
SPÉCIALE
Prix du jury

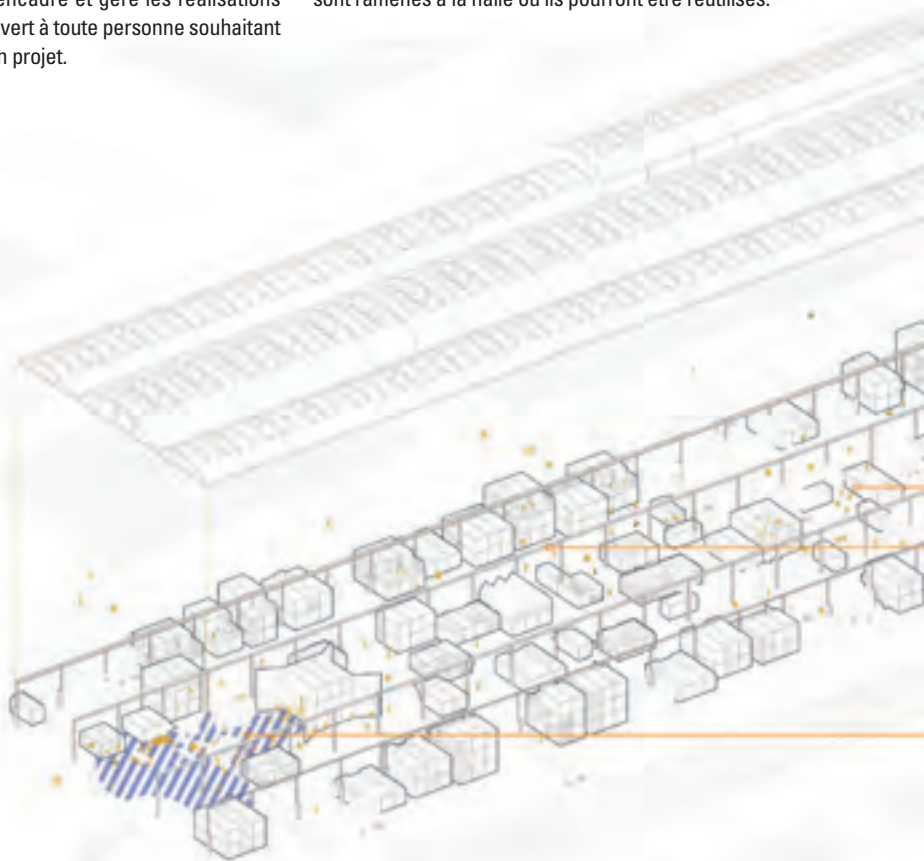
micro macro

LE CHANTIER

Le chantier est situé à l'extrémité de la halle qui débouche sur le boulevard Vincent Auriol, et devient un moteur au cœur du réseau de communication de la métropole.

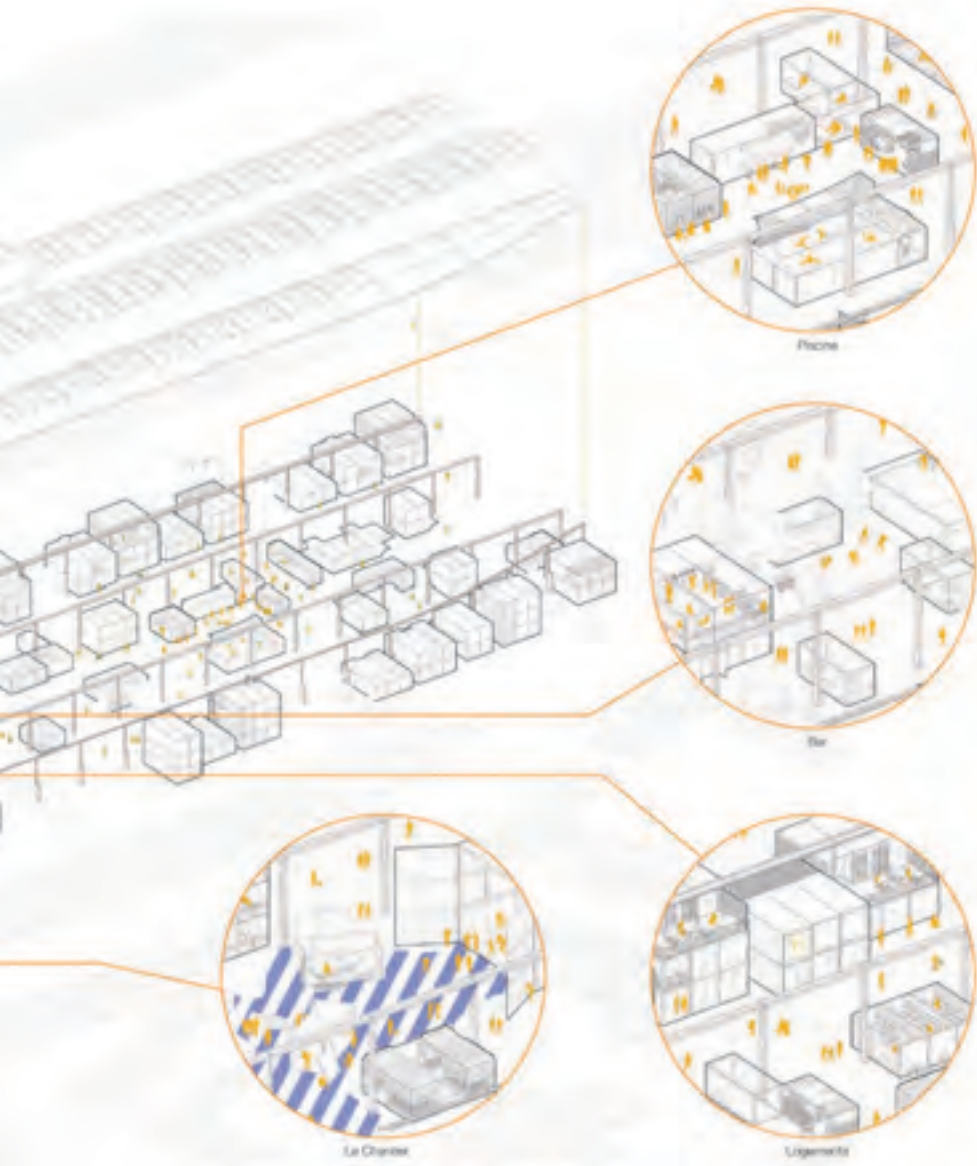
Une équipe permanente encadre et gère les réalisations du chantier. Celui-ci est ouvert à toute personne souhaitant proposer ou participer à un projet.

La conception des projets est basée sur un processus de recyclage de l'Algeco® : il est conçu sur place, transporté puis monté sur le site, et une fois démonté, les composants sont ramenés à la halle où ils pourront être réutilisés.



BRICE ROSAYE _ JÉRÉMIE DRU _ LOUIS BEFVE _ ANTOINE SEGUIN,
Architectes Diplômés de l'ENSA Paris Val de Seine

HYBRIDCONTAINERS





MUSÉE



**MENTION
SPÉCIALE**
Prix du jury

para cité

Nous avons dessiné une structure permettant d'assembler les modules à l'infini, aussi bien à l'horizontale qu'à la verticale.

ANIA KLUKOWSKI
Architecte Diplômée de l'INSA STRASBOURG,
kg-archi.fr



MENTION
SPÉCIALE
Prix du jury

para cité

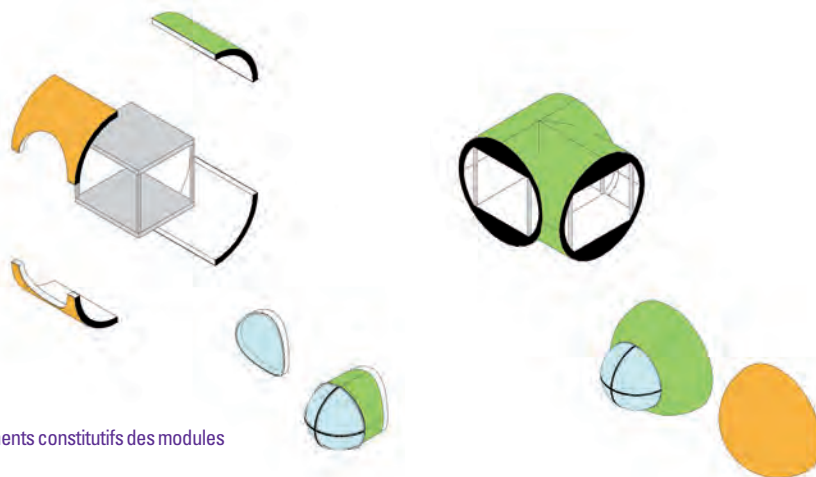
Face aux problèmes d'étalement urbain, de la réduction des espaces publics des villes, de la raréfaction du foncier, nous avons pensé à utiliser les bâtiments existants comme terrains d'expérimentation pour de nouveaux modules Algeco®. Ceux-ci viennent « parasiter » les façades des villes créant ainsi une nouvelle forme d'habitat au sens large (logements, musées, bars, terrasses, événementiel...). De cette manière l'espace public ne reste pas limité au sol, mais se développe en hauteur, et permet ainsi d'investir l'ensemble de la ville dans les 3 dimensions.

Sur la base d'un module Algeco® cubique pour une plus grande modularité, nous avons dessiné une structure permettant d'assembler les modules à l'infini, aussi bien à l'horizontale qu'à la verticale.

Cette structure permet une accroche aux bâtiments existants. Ces éléments sont simples et leur nombre est limité pour permettre une mise en œuvre industrielle. Cependant, le choix du bardage reste infini afin de l'adapter à chaque situation, en fonction du contexte ou du programme.

Ce principe permet de répondre aux nouvelles demandes de flexibilité des espaces, mais également à la mutation de la différenciation entre les sphères publique et privée, en proposant une enveloppe générique pouvant accueillir des programmes divers et autonomes, avec une forme faisant signal et de manière pérenne ou éphémère.

Éclaté des éléments constitutifs des modules

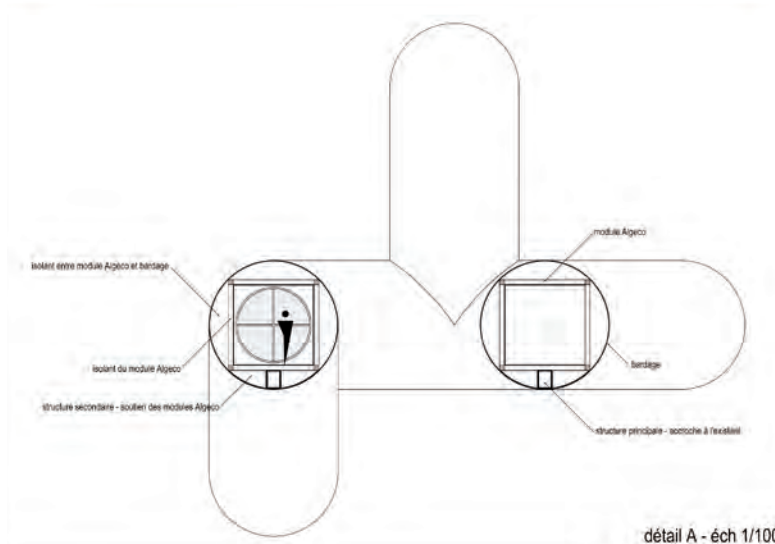


ANIA KLUKOWSKI

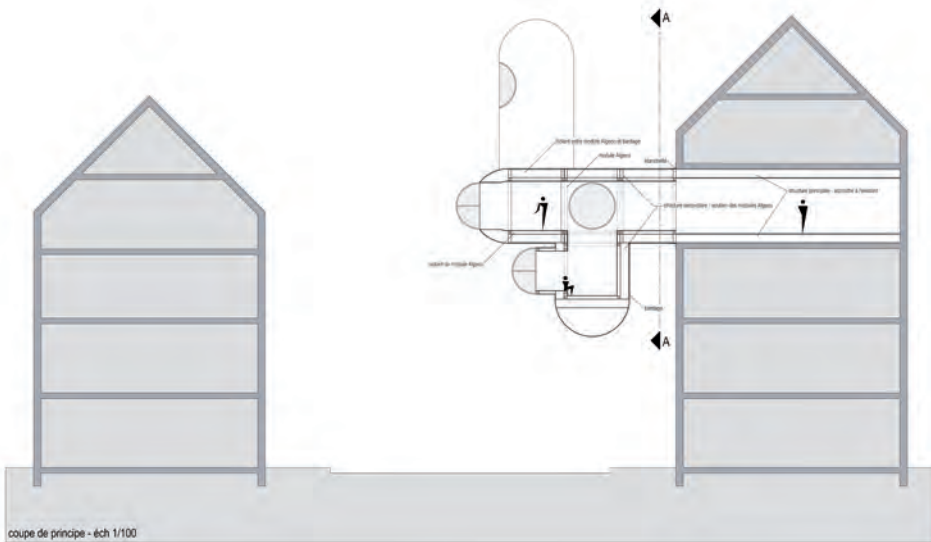
Architecte Diplômée de l'INSA STRASBOURG, kg-archi.fr



HYBRIDCONTAINERS



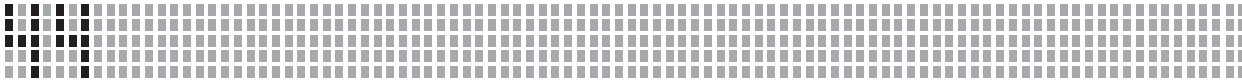
détail A - éch 1/100



coupe de principe - éch 1/100

MENTION
SPÉCIALE
Prix du jury

para
cité



ANIA KLUKOWSKI

Architecte Diplômée de l'INSA STRASBOURG, kg-archi.fr



HYBRIDCONTAINERS





Al'Gecolo

Dans la jungle de béton, Al traîne ses sacs remplis de courses.

ROMAN PENIGAUD

Architecte DE, Diplômé de l'ENSA Marseille Luminy

CAMILLE QUILICHINI

Architecte DE, Diplômée de l'ENSA Marseille Luminy



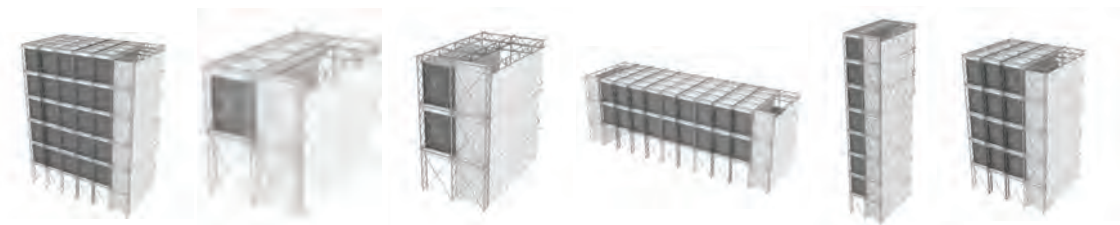
Al'Gecolo

La femme de Al, M^{me} Gecolo, aussi en a marre. Du temps où son mari faisait le jardin, elle réussissait certains plats qui n'ont plus le même goût en ville... Car il n'est pas question de prendre la voiture et de faire une heure et demi de route pour aller faire les courses à la campagne où les légumes grandissent dans de la vraie terre. Alors elle va au supermarché et quoi qu'on en dise, les tomates n'ont jamais poussé sous les néons.

Dans la jungle de béton, Al traîne ses sacs remplis de courses : concombres d'Espagne, asperges grecques, haricots verts marocains. Et encore, il aurait pu prendre aussi des abricots, mais il a pensé que leur trajet en boat-

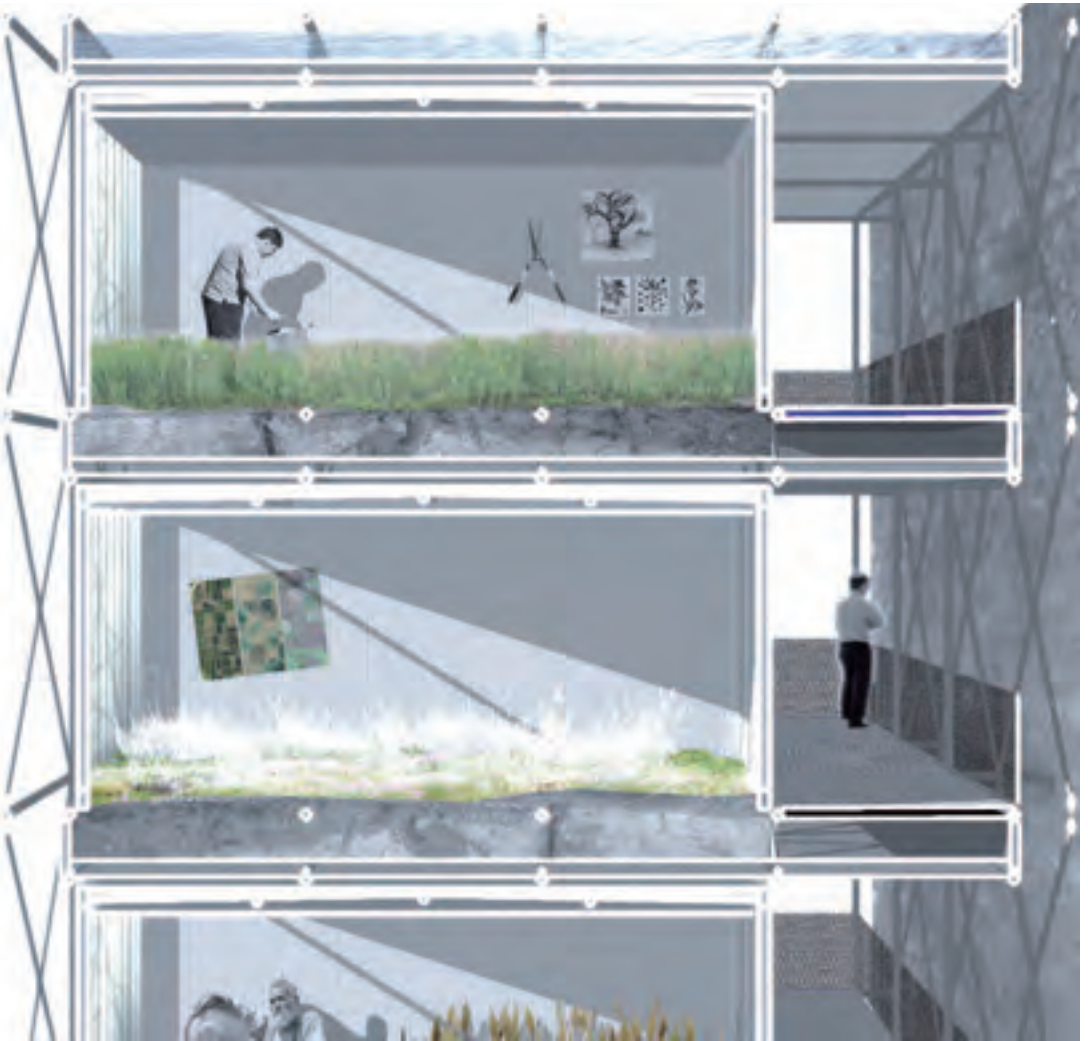
people n'avait pas dû leur arranger le goût. Il se dit que, dans toutes ses congénères fourmis, il doit bien s'en trouver quelques-unes qui, elles aussi, feraient bien leur jardin, soit parce qu'elles aiment faire pousser des choses, soit parce qu'elles aiment bien manger. Il se dit aussi que son problème n'est pas qu'un plaisir égoïste de vieux jardinier aigri mais qu'il touche ses voisins, la ville entière, l'économie mondiale, la planète !

Ainsi pense Al Gecolo en rentrant chez lui et le nuage sombre de ses ruminations le suit et se mêle à la couche de pollution qui obture Paris.



ROMAN PENIGAUD _ CAMILLE QUILICHINI,
Architectes DE, Diplômés de l'ENSA Marseille Luminy

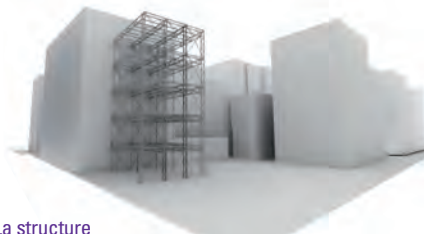
HYBRIDCONTAINERS



Al'Gecolo



La carence



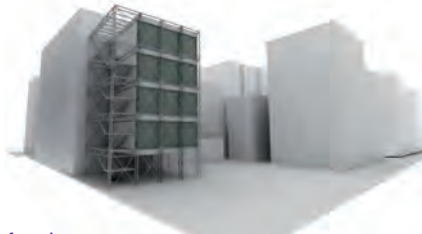
La structure



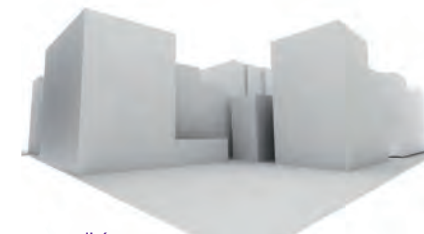
L'épaisseur utile



La modularité

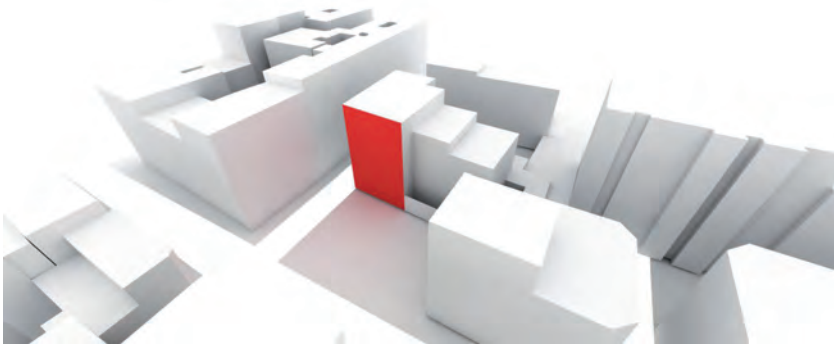


La fonction

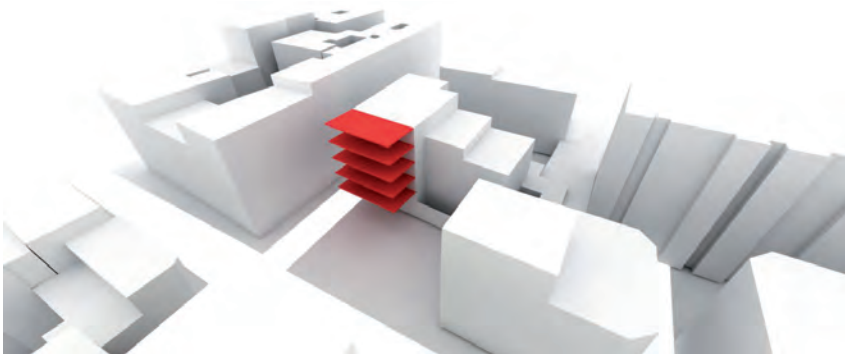


La temporalité

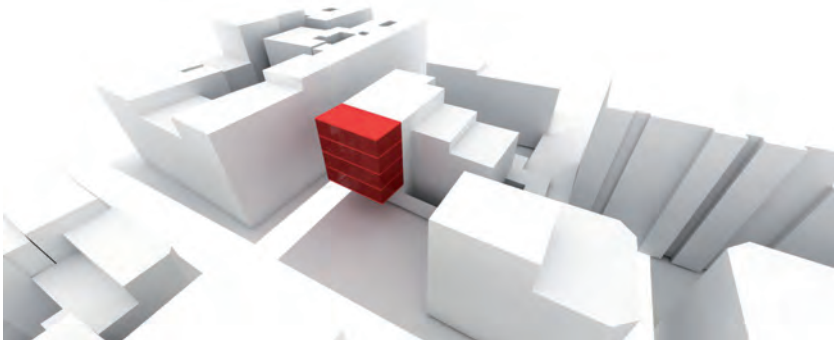




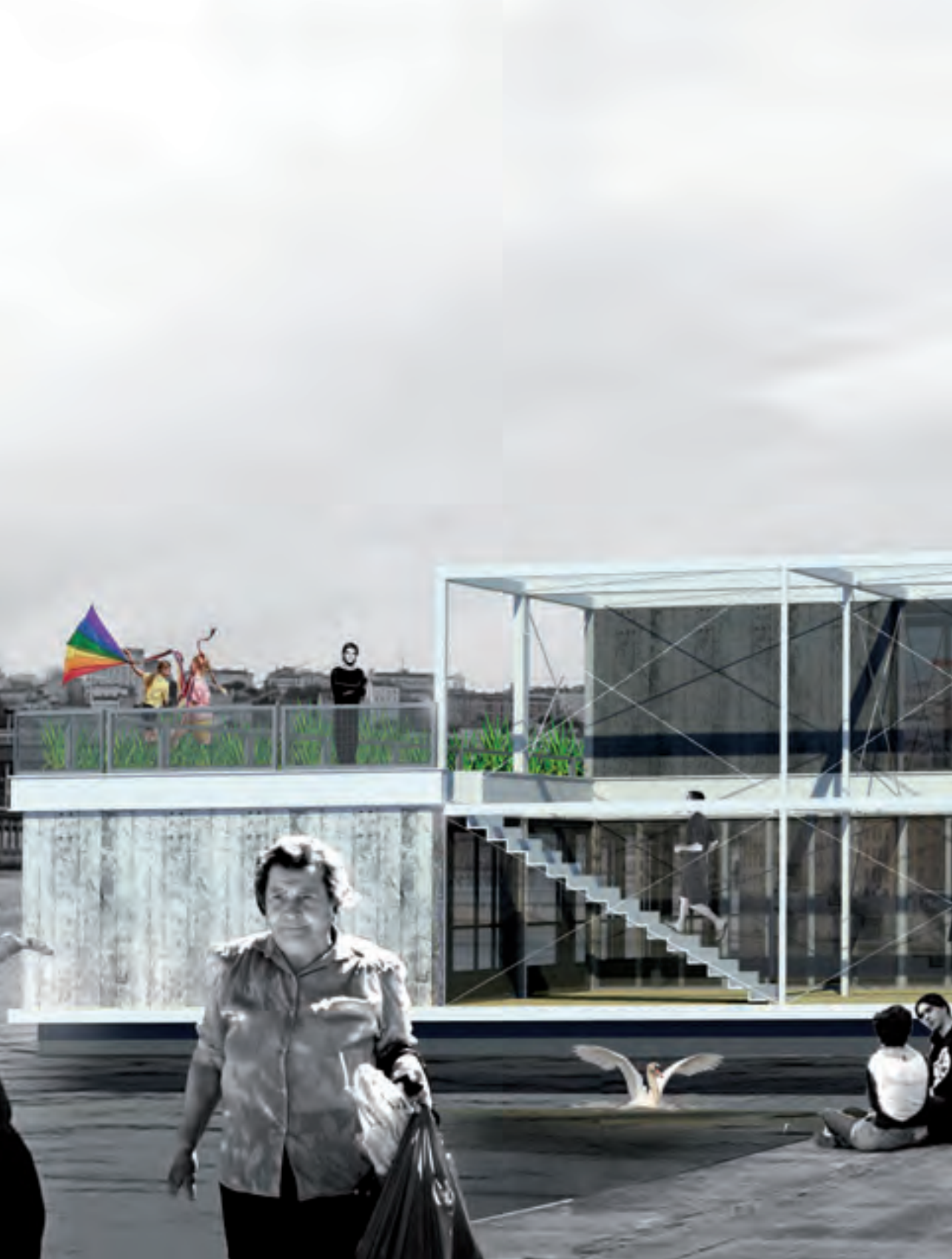
Optimisation des délaissés urbains



Verticalités : création de sols artificiels



Modularité : les sols se divisent en parcelles



algec-eau

Autrefois lieu de contemplation, le fleuve devient un lieu appropriable permettant de découvrir autrement la ville et ses limites.

ALEXANDRA CARRU

Architecte Diplômée de l'ENSA de Lyon

JEAN-BAPTISTE PIERRU

Architecte Diplômé de l'ENSA de Lyon



algec-eau

STRATÉGIE URBAINE

Des villes telles que Paris, Lyon, Bordeaux se sont développées à partir de fleuves. Elles ont déjà entamé cette revalorisation et continuent de l'enrichir au fil du temps. Cette colonne vertébrale urbaine reste cependant inexploitée en dépit des ressources extraordinaires qu'elle contient. L'énergie et l'espace qu'elle offre doivent pouvoir être appropriés par chacun. Aujourd'hui, avec une densification massive des villes, chaque espace public se doit d'être préservé. À cet effet, un nouveau type d'espace public peut faire son apparition : l'espace public mobile et modulaire.

Autrefois lieu de contemplation, le fleuve devient un lieu appropriable permettant de découvrir autrement la ville et ses limites. L'espace modulaire flottant traverse la périphérie et ses espaces naturels, le centre ville ainsi que d'anciennes zones industrielles faisant l'objet de requalification. Il peut même s'aventurer au-delà, à la rencontre des villes voisines.

USAGES AU QUOTIDIEN

Plusieurs espaces modulaires circulent sur le fleuve. Ils peuvent se déplacer indépendamment les uns des autres, se regrouper en deux, trois ou quatre éléments générant alors un seul et même lieu aux pratiques multiples. Chaque usager peut repérer de loin l'emplacement de ces modules grâce à la présence de « phares urbains ». Ces derniers fournissent aux modules l'énergie, récupérée grâce au fleuve. Ils comportent des sanitaires publics, éclairages urbains et permettent grâce aux smartphones de connaître le programme des mois à venir et de proposer de nouvelles combinaisons spatiales.

Plusieurs espaces modulaires sont ainsi proposés au public (Cette liste est non exhaustive car il est possible d'imaginer d'autres modules permettant ainsi de multiplier les combinaisons existantes) :

Un espace d'échange urbain

Espace à l'air libre, il peut accueillir régulièrement un marché alimentaire, un marché de la mode ou de l'art mais peut également évoluer en espace de convivialité nocturne ou de bals durant l'été.

Une bibliothèque évolutive

Lieu d'échange et de rencontre, la bibliothèque offre à tous un accès à la culture. Contrairement à une bibliothèque de ville, l'objectif de cette bibliothèque flottante est d'être alimentée par les lecteurs qui feront des échanges de leurs propres ouvrages avec ceux des autres. Cette bibliothèque s'enrichit et évolue au fur et à mesure des passages.

Un espace socio-culturel

L'espace socio-culturel est dédié à la rencontre par le biais de concerts, de projections, de conférences ou d'expositions. Plate-forme multimédia, c'est aussi un lieu de découverte des nouvelles technologies et de la connexion au monde.

Un bar restaurant communautaire

Lieu de découverte gastronomique et des pratiques culinaires de chacun, le bar restaurant communautaire fait office de lieu où chacun peut apprendre à cuisiner et préparer lui-même ses propres repas sous la surveillance de chefs cuisiniers. C'est un espace de découverte des saveurs.

Lors de rencontres entre les espaces modulaires, de nouveaux usages font leur apparition :

Le marché-restaurant

Les cuisines du restaurant communautaires sont alimentées par le marché. Les repas peuvent être préparés sur place.

Le marché-bibliothèque

Il permet de vendre ou d'échanger ses ouvrages.

L'espace socio-culturel-bibliothèque

La combinaison permet l'apparition d'une médiathèque et d'une ludothèque...

Des espaces extérieurs émergent de la rencontre des différents modules et se déclinent selon les assemblages constitués : espace de pique nique, de pétanque, de repos...

À l'aide d'un smartphone connecté à un site mis en place par la Ville, il est possible de commander à distance son panier

de légumes du marché flottant, connaître les ouvrages mis à disposition au sein de la bibliothèque évolutive. Ce site permet aussi de découvrir les prochains concerts ou bals de l'espace d'échange urbain mais aussi de participer à la programmation des films qui seront projetés sur les quais. Chaque individu peut aussi créer sa fiche virtuelle en relation avec les différents modules pour offrir ses services ou créer de nouveaux liens sociaux.



algec-eau

MODULARITÉ ET ÉVOLUTION

Grâce à leur modularité et leur flexibilité, les modules Algeco® nous permettent d'imaginer des espaces novateurs, offrant une mixité d'usages et de pratiques nouvelles. Afin de pratiquer l'eau en tant qu'espace public, ces modules sont disposés sur une plate-forme flottante. Tous ces éléments sont amenés par voie fluviale, par des péniches par exemple.

Nous proposons d'élargir la gamme Progress et de la décliner en fonction des usages proposés. Nous avons ainsi imaginé :

La façade étagère : permettant à la fois de filtrer la lumière mais aussi de disposer des livres, des ustensiles de cuisine...

La façade amovible : composée de grilles coulissantes, la façade amovible permet d'ouvrir l'espace sur des paysages mais aussi de le fermer tout en filtrant la lumière.

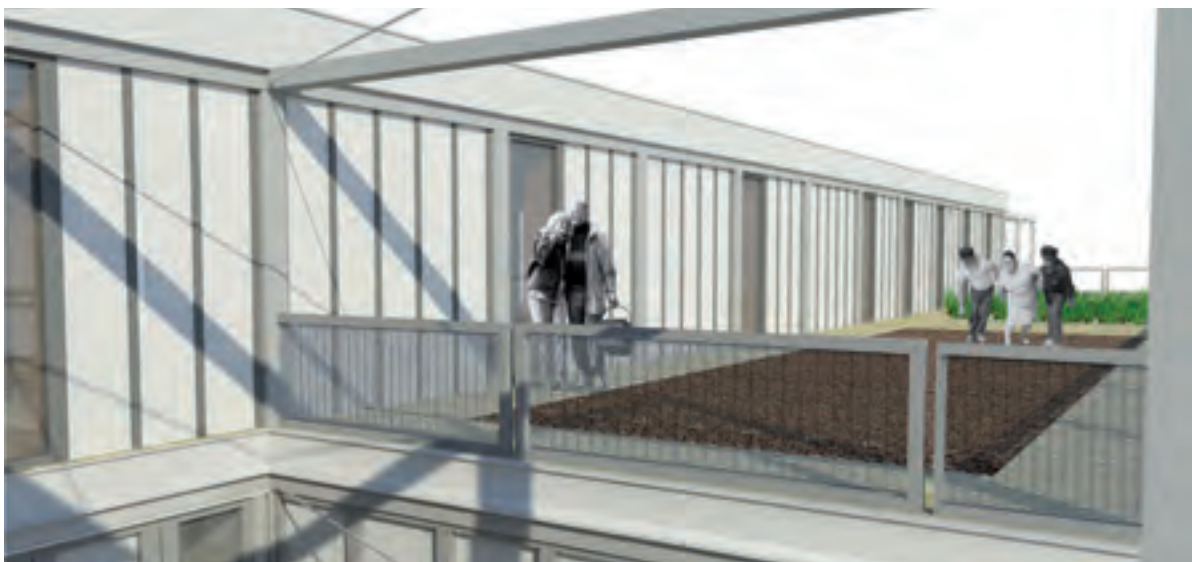
La façade vitrée : uniquement pour les espaces nécessitant d'être à l'abri du vent et de la pluie.

La toiture verte : lieu de pétanque ou du pique-nique, elle favorise la pratique d'activités extérieures et de détente. Si elle s'étend sur une grande surface, elle peut devenir potager.

La toiture lumière : à l'aide d'une bulle transparente en verre, il est possible de créer des entrées de lumière naturelle au sein des modules.

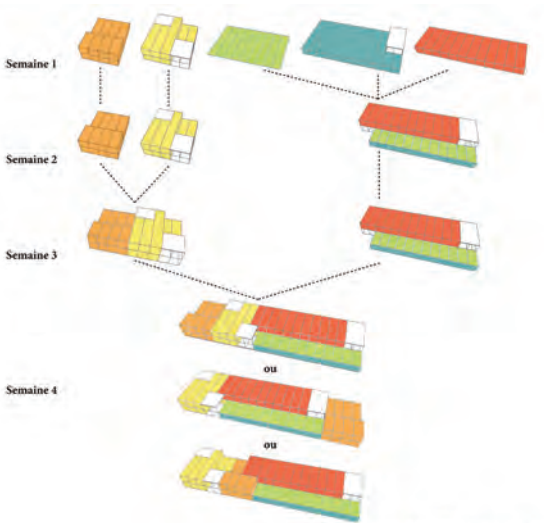
La toiture terrasse : en bois, elle permet à tous un accès extérieur aux différents niveaux.

Cette gamme peut s'élargir à l'infini en fonction des nombreux usages possibles de l'eau : toitures plongeoirs, toitures solarium... peuvent également faire leur apparition.



ALEXANDRA CARRU _ JEAN-BAPTISTE PIERRU,
Architectes Diplômés de l'ENSA de Lyon

HYBRIDCONTAINERS



Combinaisons chronologiques possibles



Toiture lambrée



Toiture terrasse



Toiture verte



Façade fine poreuse



Façade amovible poreuse



Façade patio



Façade vitrée + acier



Façade étagère restaurant



Façade étagère bibliothèque



MARCHE

BAR
EXPO



Algeco²

Aujourd'hui plus que jamais, le thème de la densité est à aborder pour penser la ville de demain.

SÉBASTIEN HANDOUCHE
Architecte Diplômé de l'ENSAP Lille



Algeco²

L'appauvrissement de la biodiversité en milieu urbain et la perte de connaissance quant à la manière de produire les aliments, sont les premiers signes de la barrière physique et mentale qui s'est construite autour de nos agglomérations. Aujourd'hui plus que jamais, le thème de la densité est à aborder pour penser la ville de demain, en réintégrant des écosystèmes et en réduisant les émissions de CO² liées à l'acheminement des denrées.

PROGRAMME

Le programme défini pour aborder cette problématique est la création d'une ferme maraîchère urbaine comprenant :

- des serres agricoles pour la culture des fruits et des légumes
- des lieux d'échange autour de la récolte avec un bar/restaurant et un primeurs utilisant la production.
- un pôle pédagogique avec une salle d'exposition dédiée aux plus jeunes et la possibilité d'accueillir des scolaires.
- des espaces techniques qui permettent un fonctionne-

ment quasi-autonome, grâce à des bassins de récupération d'eau de pluie, qui alimentent un système hydroponique.

LE SITE & L'ARCHITECTURE

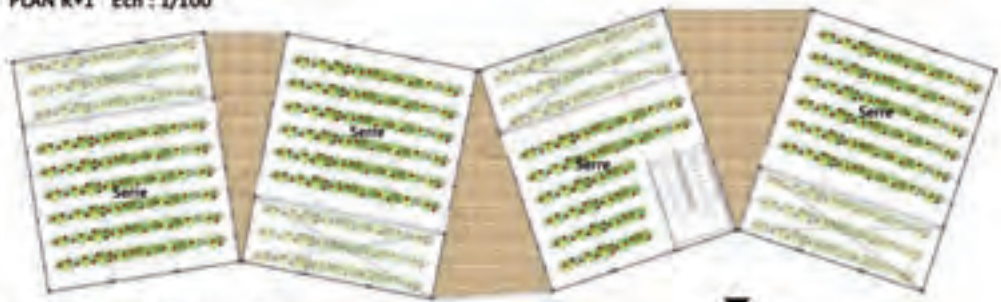
Les caractéristiques du module Algeco[®] permettent d'envisager un projet nomade, conçu pour s'installer indifféremment sur des espaces publics en cœur de ville, pour une durée de 4 ou 5 mois. L'identité liée à l'utilisation que les riverains en ont, se trouve pour un temps reformulée, avec la cohabitation entre « codes établis » et « programme éphémère ». Pour cela, le projet architectural a été dessiné comme un « objet de curiosité », s'ouvrant sur son environnement immédiat et engageant un dialogue avec la ville et ses habitants. Les quatre blocs structurants décrivent plusieurs orientations suivant les besoins spécifiques des végétaux et les interstices qui en découlent forment les séquences d'entrée. L'échelle du bâtiment n'entrave pas les usages, mais le nouveau découpage de l'espace offre d'autres perspectives tout comme le retour du maraîchage.



COUPE LONGITUDINALE Ech : 1/100



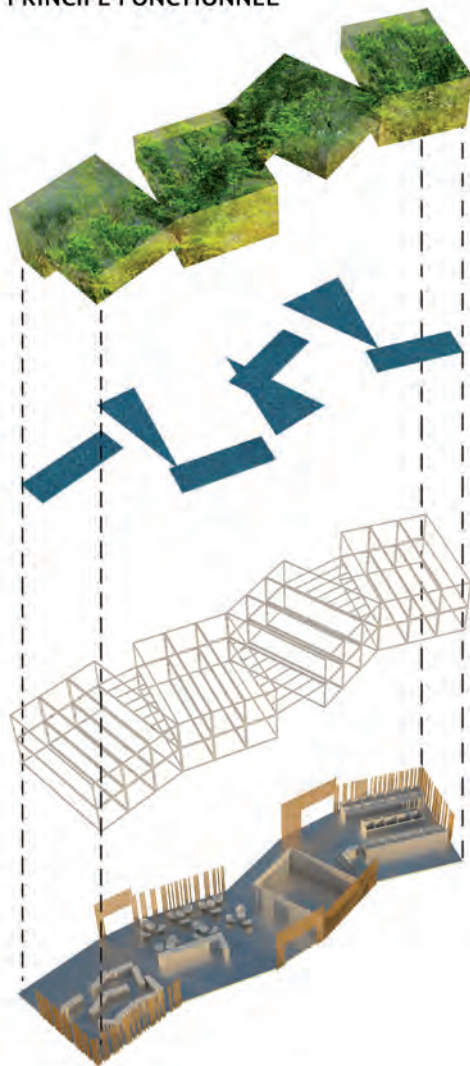
PLAN R+1 Ech : 1/100



PLAN RDC Ech : 1/100



PRINCIPE FONCTIONNEL



Serres / culture hydroponique

Bassins de récupération des
eaux de pluie

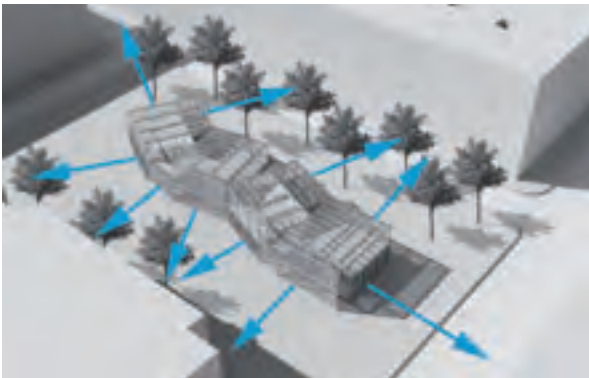
Structure Algeco
24 modules Progress

Programme mixte

- Primeurs
- Cuisine/Technique/wc
- Bar /Restaurant
- Espace pédagogique
Exposition

SÉBASTIEN HANDOUCHE,
Architecte Diplômé de l'ENSAP Lille

/ HYBRIDCONTAINERS







algelib'

L'immédiateté,
le rassemblement
et le partage
caractérisent
bien notre société,
devenue un grand
réseau social.

SYLVAIN MACAUX

Architecte Diplômé de l'ENSA Paris Belleville

AXEL DE STAMPA

Architecte Diplômé de l'ENSA Paris Belleville



1week1project : www.1week1project.org



algelib'

UN LIEU À LA DEMANDE

LE RÉSEAU INSTANTANÉ

L'immédiateté, le rassemblement et le partage caractérisent bien notre société, devenue un grand réseau social. L'information circule instantanément dans les nombreuses communautés. Nous appartenons tous à un réseau, par nos goûts artistiques, environnementaux, politiques ou sociaux... Nous ne sommes plus isolés, nous appartenons à un groupe, une communauté. À tout moment, on peut se reconnaître et intégrer une association, suivre une formation, participer à un débat. Suivant l'actualité, créant des rassemblements et organisant des mobilisations; les communautés sont les nouveaux acteurs de notre société.

LA VILLE DENSE

En contradiction, le manque de place est évident. Dans une ville de plus en plus dense, le manque de place et le coût de maintien des locaux font qu'en ville, l'espace est un luxe et la pénurie d'espace un frein à de nombreux événements et initiatives. La ville doit pouvoir répondre à ces nouveaux rassemblements communautaires.

ALGELIB'

ALGELIB' propose donc de nouveaux espaces urbains communautaires dans la ville. Il offre un local instantané à qui veut rassembler. La modularité des modules Algeco® et leur standardisation répondent par définition aux critères d'hybridité actuels de la demande. Organiser un anniversaire, réunir sa communauté, partager son expérience, ALGELIB' est un espace accessible à tous.

MODE D'EMPLOI

BOUQUET : Les ALGELIB' sont stockés par bouquets en lévitation au-dessus des toits de la ville à des endroits stratégiques. Ce principe de stockage permet de générer beaucoup d'espaces qui satureraient le sol de la ville s'ils y étaient en permanence.

BORNE : Les bouquets sont retenus par un mât intégrant un système de câblage et une borne interactive. Depuis la borne, l'utilisateur choisit son programme d'organisation d'espace et descend son local pour l'exploiter.

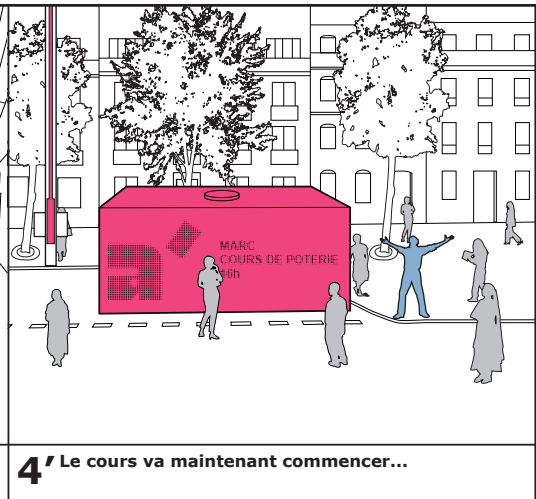
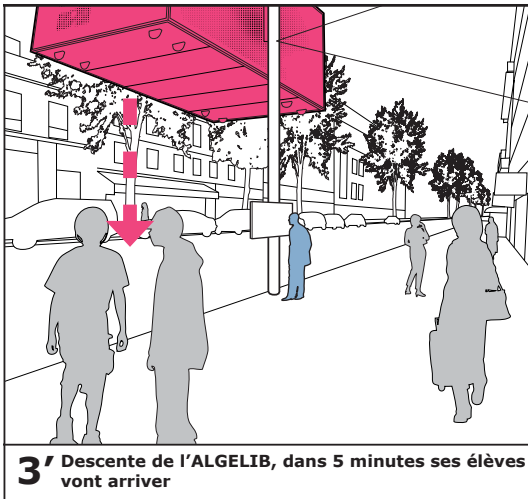
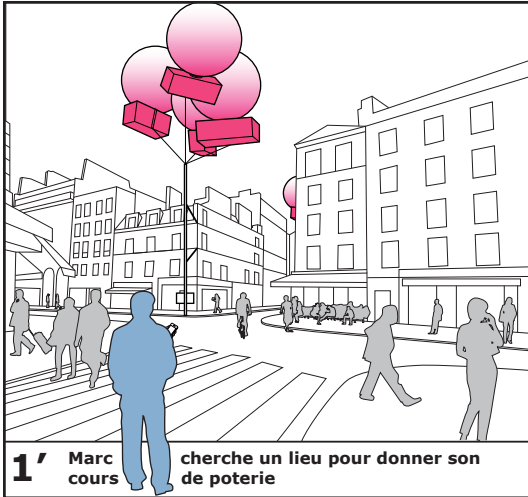
SMARTPHONE : l'application ALGELIB' sur smartphone permet de louer, vérifier la disponibilité, les horaires et les emplacements des bornes dans la ville. Avec son identifiant, l'utilisateur fait sa réservation. Il ne lui reste plus qu'à se rendre à la borne 5 minutes avant usage.

AIRBED : l'hélium conservé dans les parois permet la création, suivant l'envie de l'utilisateur, de différentes organisations de l'espace. L'espace est quadrillé suivant les panneaux PROGRESS et leurs nouveaux réseaux d'air. Les panneaux modulaires de type 1 et 2 possèdent des poches de mobilier gonflable. Chaises, tables, étagères, comptoirs, écran pour projection, les éléments se gonflent et organisent l'espace. En cas d'activité au sol (yoga, gymnastique, sieste...) une membrane gonflable avec le même hélium utilisé pour le stockage permet de créer un «airbed».

ÉNERGIE - VISUEL

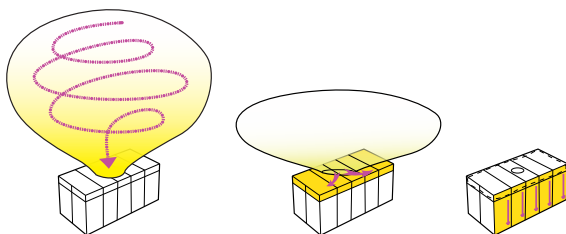
SOLAIRE

Sans cesse exposés au soleil, les panneaux sont revêtus d'une couche photovoltaïque sur les modules 2 et 3 pour emmagasiner de l'énergie, alimentant ainsi les bornes, les moteurs de réseaux d'hélium, les box wifi, les prises électriques et les luminaires. Les ALGELIB' sont autonomes en énergie. Ces cellules sont des éléments carrés évidés au centre pour encastrement de la LED et reposent sur du verre, laissant passer la lumière de manière translucide dans les locaux.

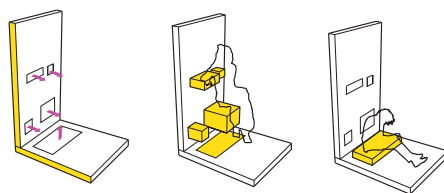


CHEMINEMENT DE L'HÉLIUM

Dégonflage du ballon dans les parois



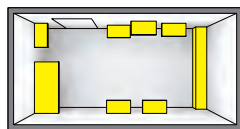
Gonflage du mobilier



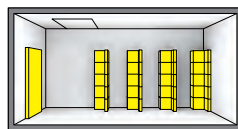
Choix de l'organisation par l'utilisateur



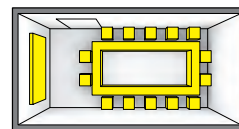
salle de cours



réception / anniversaire



projection / cinéma



salle de réunion

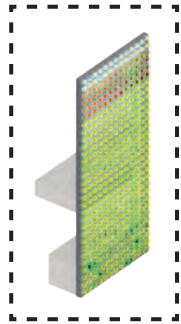
MUR LED

Au centre des cellules, posées de manière orthogonale formant une grille, se trouvent les LEDS. Grâce au MUR-LED ainsi créé, l'utilisateur a le choix de nous faire partager une image, une vidéo ou un message pour communiquer sur son réseau à la ville.

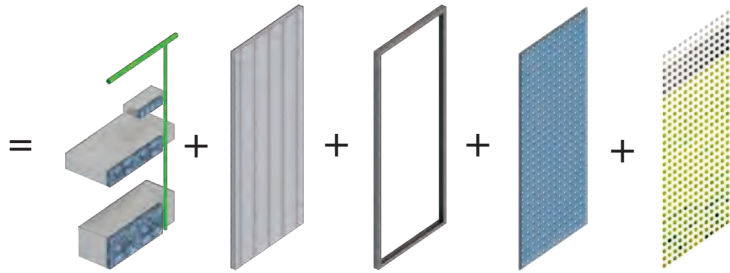
En position «bouquet» dans les airs, les panneaux PROGRESS ALGELIB' sont les supports rêvés pour toute installation artistique de photographes, graphistes, vidéastes, plasticiens, ou encore supports pour une campagne d'affichage municipal. L'impact plastique, ou publicitaire, est immédiat. Les citoyens lèvent alors la tête sur leurs nouveaux repères dans la ville : les ALGELIB'.

ABONNEMENT

Abonnez-vous pour bénéficier toute l'année d'une pièce à la demande et communiquer sur vos réseaux. ALGELIB' est un lieu communautaire à la demande accessible par tous.



PANNEAU SOLAIRE LED



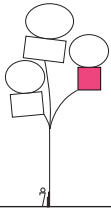
meubler gonflable

isolation polycarbonate

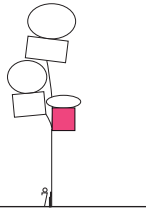
cadre

épaisseur photovoltaïque

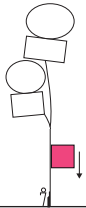
mur LED



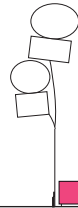
T-3: Identification / Enroulage de l'amarre



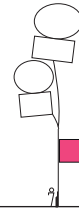
T-2: Ancrage / Dégonflage



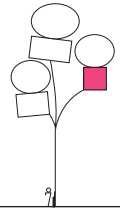
T-1: Descente / Dégonflage complet



T0: Stationnement / Usage



T1: Remontée



T2: Regonflage complet / Amarre



RENAL



arenAlgeco

arenAlgeco est une architecture temporaire et évolutive, à l'écoute des usages urbains contemporains.

VINCENT CANDAU

Architecte Diplômé de l'ENSA Toulouse

VINCENT PRUNONOSA

Architecte Diplômé de l'ENSA Toulouse

SYLVAIN MARTY

Architecte Diplômé de l'ENSA Toulouse



www.v2sarchitectes.fr



arenAlgeco

Le principe est simple : sur la base de la taille de l'événement à accueillir (S, M, L, XL, etc.) un module d'angle correspondant (72°, 60°, 45°, etc.) spécialement conçu, est utilisé pour unir et structurer la base de l'anneau. Les étages sont ensuite pensés comme des strates programmatiques qui viennent s'empiler sur 2 niveaux.

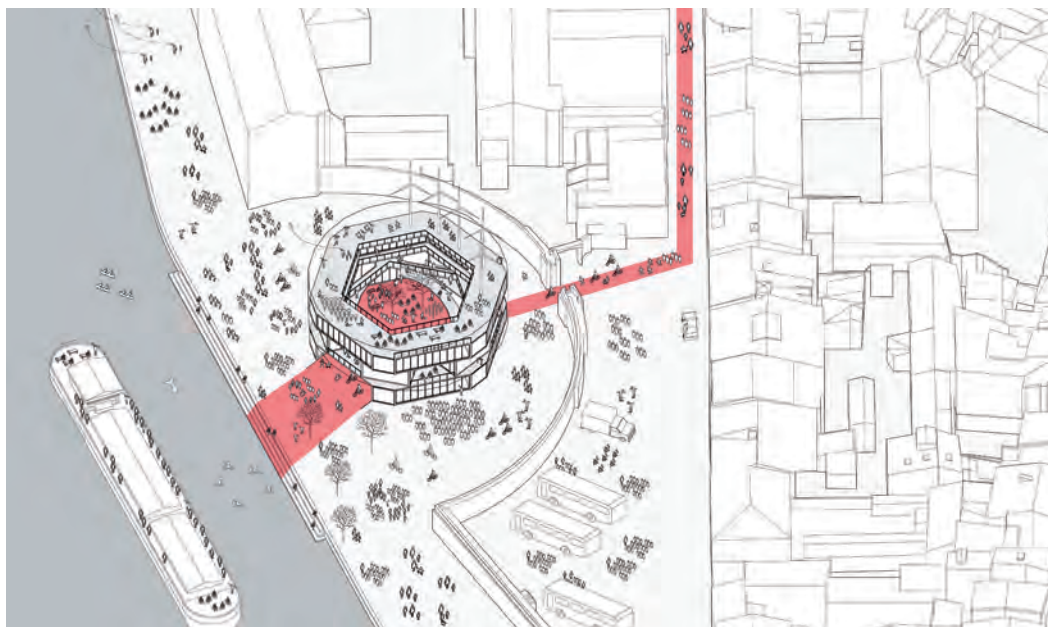
Nous avons choisi le Port Viguerie, à Toulouse pour la place centrale qu'il a dans la ville, et pour toutes les potentialités qu'offre le site (vues, proximité de la Garonne, etc.)

Le RDC est ouvert sur la ville et accueille des programmes autonomes et multi-générationnels : bibliothèque, ludothèque, accès à Internet et parking / réparation de vélos. Une grande rampe d'accès amène le public au premier étage où l'anneau est disposé en quinconce avec des modules Algeco® plus

petits pour pouvoir dégager des vues sur la ville. Il est entièrement dédié à l'exposition d'œuvres d'art : tableaux sur les parois, sculptures dans les interstices et arts numériques à l'intérieur des modules Algeco®.

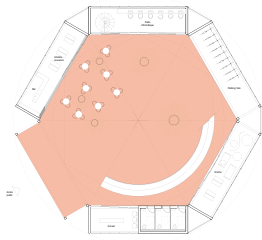
Enfin, le dernier niveau est donné à des associations qui investissent et mutualisent les lieux : studio d'enregistrement, radio associative, bar associatif avec terrasse, cours de gym et de cuisine, etc.

Une enveloppe vient recouvrir les 2 derniers niveaux afin d'unifier le bâtiment. Elle joue un rôle de signal, support d'affichage (projeté ou collé) mais aussi de protection solaire. arenAlgeco est une architecture temporaire et évolutive, à l'écoute des usages urbains contemporains.

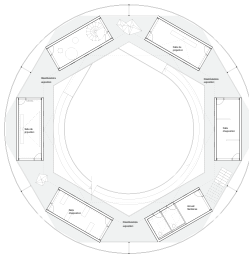


VINCENT CANDAU _ VINCENT PRUNONOSA _ SYLVAIN MARTY,
Architectes Diplômés de l'ENSA Toulouse

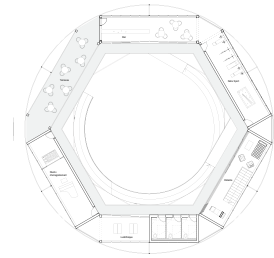
/ **HYBRID**CONTAINERS



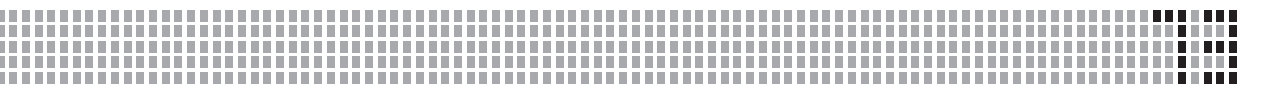
RDC - Niveau 110P



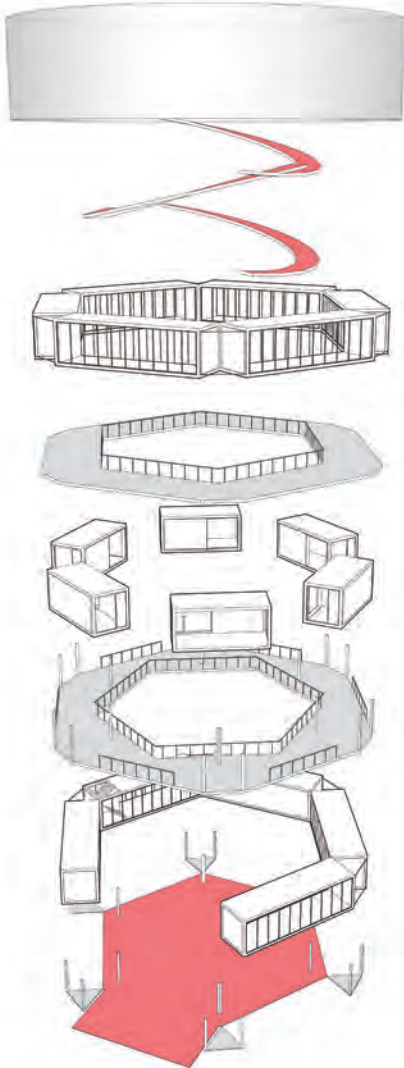
R+1 - Niveau 110P



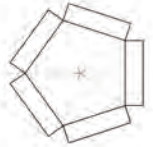
R+2 - Niveau 110P



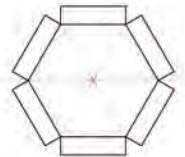
arenAlgeco



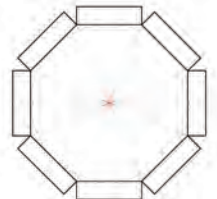
S



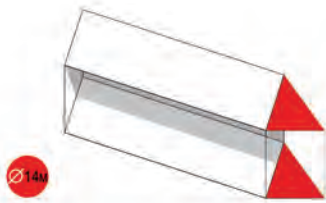
M



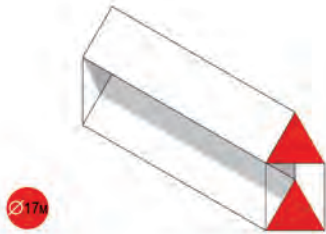
L



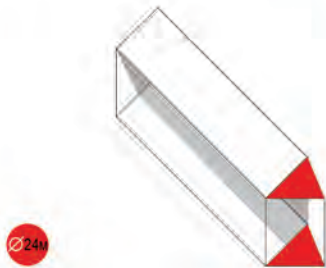
LE MODULE D'ANGLE VARIE EN FONCTION DE LA TAILLE DE L'ÉVÈNEMENT



 x 300



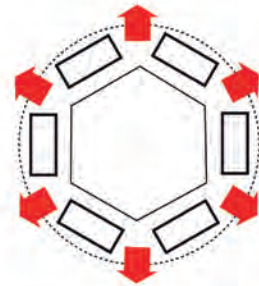
 x 600



 x 900



INTÉRIORITÉ DU PATIO CENTRAL



VUES SUR LA VILLE (R+1)





city tools

Ces architectures sont imaginées pour être positionnées au bord de l'eau, sur les berges des fleuves ou en bord de mer (ports, quais, plages...).

GUILLAUME RODERE

Architecte Diplômé de L'ENSA LYON

DIEGO ROMERO

Architecte Diplômé de L'ENSA LYON



city tools

QUOI ?

Basées sur la gamme Algeco® PROGRESS, ces micro-architectures offrent une grande variété d'usages permettant de déployer sans limite les idées proposées par ses usagers. Elles peuvent être préfabriquées en partie en usine puis l'assemblage final se fait sur site y compris par une participation des citoyens. Grâce à la conception d'éléments « boîte à outils », elles deviennent des catalyseurs urbains possédant une grande flexibilité et une grande plasticité. Elles permettent de requalifier les espaces publics de manière évolutive.

OÙ ?

Ces architectures sont imaginées pour être positionnées au bord de l'eau, sur les berges des fleuves ou en bord de mer (ports, quais, plages...). Les villes se sont souvent construites le long. Ces lieux offrent un paysage unique et exceptionnel avec un fort potentiel de régénération. Espaces privilégiés donc, mais aussi lieux de rassemblement et d'activités dont la fréquentation peut fluctuer au cours de l'année. L'objectif du projet consiste donc à s'adapter à cette contrainte en proposant des constructions légères, qualitatives, simples à mettre en œuvre, adaptables aux différents climats et économiques.

QUAND ?

Ces architectures sont pensées pour un usage temporaire plus ou moins long qui couvre les périodes estivales, festivals, événements...

Ces moments demandent des structures particulières et spécifiques pour accueillir un afflux de population et d'activité.

COMMENT ?

Les modules seraient acheminés en bateau par voie fluviale (un mode de transport durable et peu énergivore) et disposés grâce à de petites grues sur les quais pour être ensuite montés à la manière d'un jeu de construction.

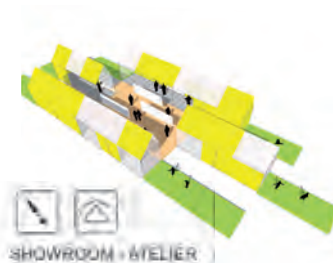
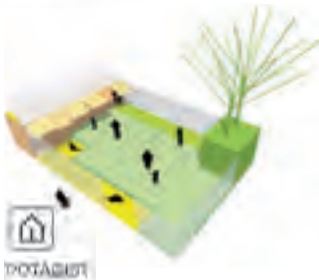
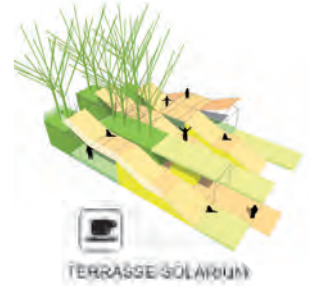
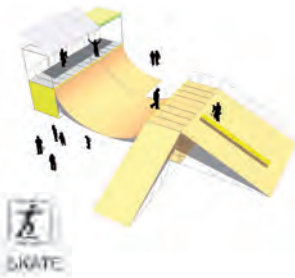
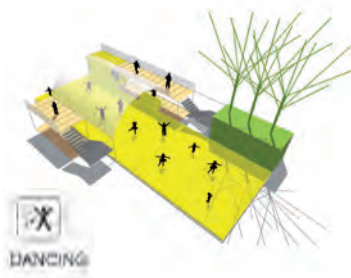
L'idée est de fournir aux habitants une boîte à outils « city tools » pour réaliser un projet facilement lorsqu'un besoin est exprimé. L'objectif est de mettre en valeur des lieux qui ont un potentiel mais qui sont délaissés, revaloriser des sites avec des usages saisonniers afin d'offrir une démarche durable, évolutive et économique aux collectivités, qui devraient voir cette démarche d'un bon œil.

Les modules de base sont les supports structurels et spatiaux des nouveaux aménagements. D'abord ils sont combinés entre eux afin de créer une base de travail à la boîte à outils. La mutabilité des associations offre alors des possibilités quasi infinies. Ensuite ils sont habillés et remplis sur leurs cinq faces, toiture comprise. Cette boîte à outils intègre des éléments architecturaux et paysagers qui garantissent une fonctionnalité des espaces créés et une bonne intégration aux différents sites. Nous intégrons d'autre part des équipements de support et de développement des activités ainsi que des systèmes de production énergétique garantissant une autogestion des structures (panneaux solaires, micro éoliennes, sol piézoélectrique pour le dancing...) ou encore des bornes WIFI et des supports événementiels pour permettre l'installation d'événements artistiques et populaires.

POUR QUOI FAIRE ?

Ces constructions ont pour but de répondre aux aspirations des habitants et d'être à l'écoute de leurs besoins. Elles permettent d'exprimer leur créativité et de mieux vivre en ville grâce à des structures nouvelles et ainsi de magnifier certains espaces publics délaissés.

Les usages sont divers et multi-générationnels. Ils prennent en compte la chronotopie des villes pour répondre aux temporalités de plus en plus complexes des modes de vie et d'utilisation de l'espace urbain.



Usages By day/ By night :

- Espace de fitness by day / dancing by night
- Belvédère by day / cinéma en plein air by night
- Solarium by day / bar by night
- Agora : sports collectifs by day / spectacles by night

Usages plébiscités :

- Aire de jeux pour enfants
- Escalade
- Skatepark

Nouveaux usages en milieu urbain :

- Piscine
- Cuisine / pique-nique
- Potager
- Salon culturel / Internet
- Showroom / ateliers

city tools



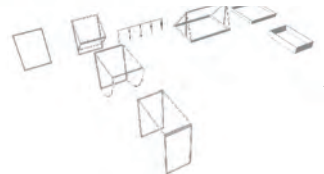
Gamme ALGECO® PROGRESS

+

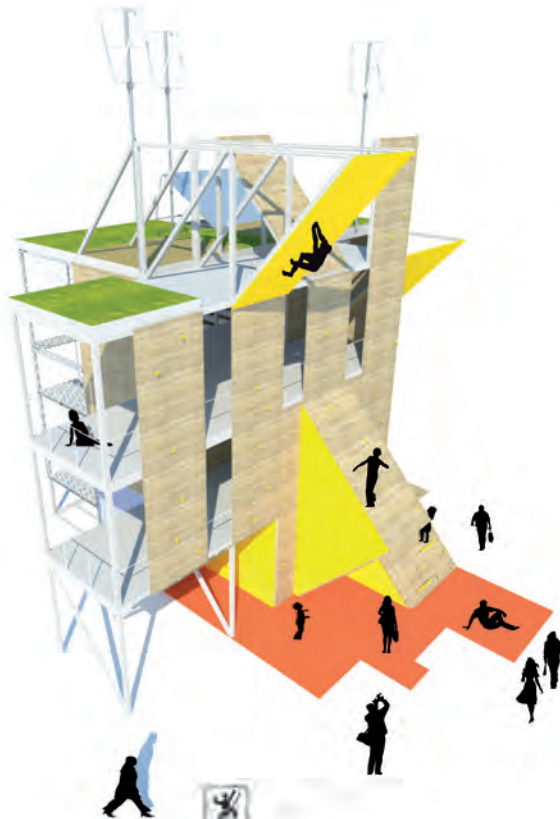


Structure primaire

+



Structure secondaire



ESCALADE FITNESS

1 - Module ALGECO® PROGRESS

2- TRÉMIE EN PLANCHER HAUT DU MODULE

3- STRUCTURE PRIMAIRE D'APPUI DES MODULES ET DE RENFORT

4- STRUCTURE SECONDAIRE DES PANNEAUX DE FACADES + ISOLANT

5- REMPLISSAGE DE FACADE : BOIS, MÉTAL, VERRE, MAILLE, TISSU...

6- BAC DE SOUTIEN SUR ISOLATION ET ÉTANCHÉITÉ DU MODULE

7- POTAGERS, GRAMINÉES, BASSIN D'AGRÈMENT, BRUMISATEUR

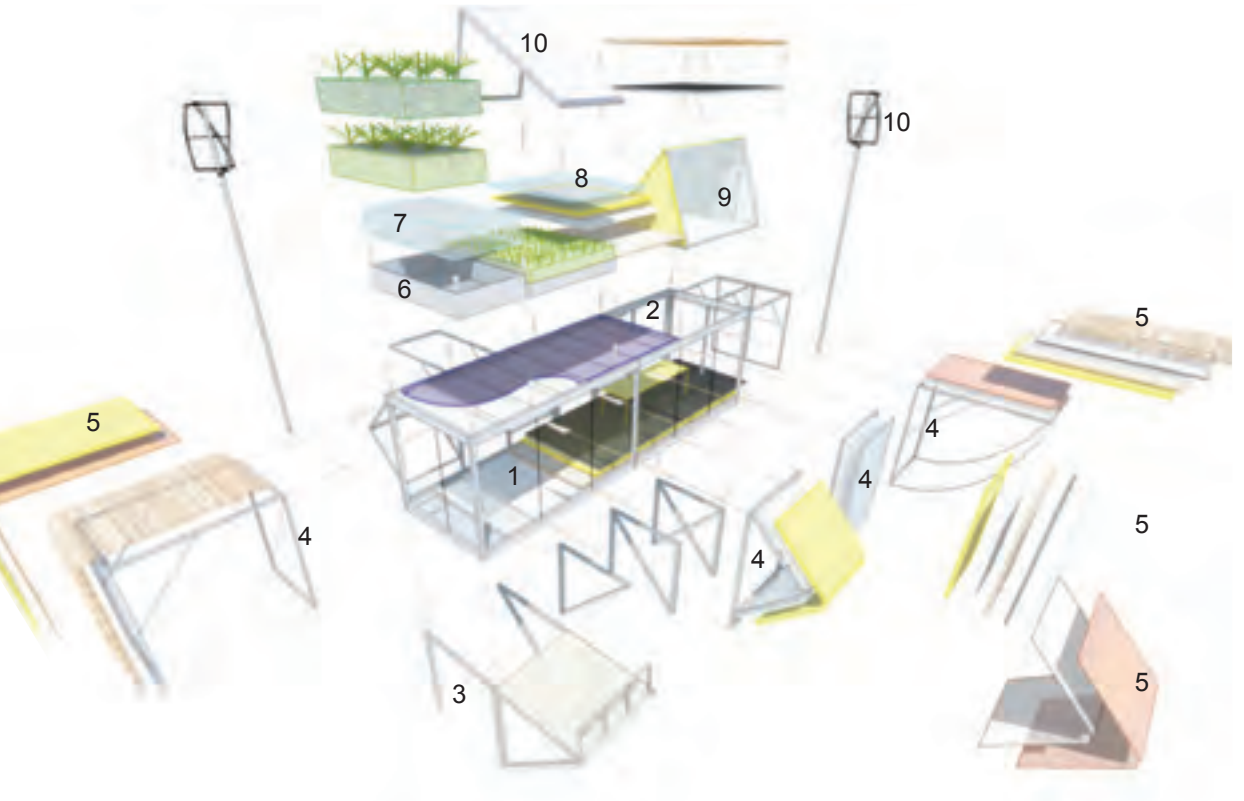
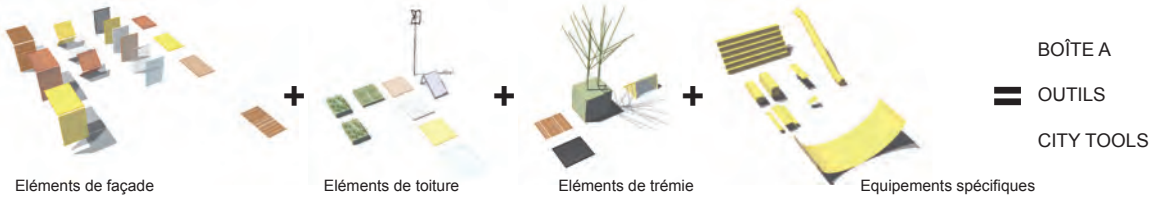
8- PLATELAGE DE TOITURE

9- SHED SUR TRÉMIE, GRILLE, ARBUSTE PLANTÉ.

10- AUTONOMIE ÉNERGÉTIQUE: PANNEAU SOLAIRE, ÉOLIENNE URBAINE, BIOMASSE

GUILLAUME RODERE _ DIEGO ROMERO,
Architectes Diplômés de l'ENSA LYON

HYBRIDCONTAINERS







fab lab mobile

Un Fab Lab est
une plate-forme
ouverte de création
et de prototypage
d'objets physiques.

AMELINE GASCARD

Architecte Diplômée de l'ENSA Paris Belleville

AVEN ABBOUD

Architecte Diplômée de l'ENSA Paris Belleville

CLEMENCE KEMPNIH

Architecte Diplômée de l'École Boule



fab lab mobile

FAB LAB MOBILE, UNE MICRO UNITÉ DE PRODUCTION INTRA-MUROS

UN OUTIL MOBILE ET RÉVERSIBLE

Le système Algeco® permet une mise en place très efficace et produit ainsi très rapidement de l'espace protégé, disponible et appropriable. Dans un environnement urbain, cette caractéristique permet l'implantation de typologies dans un temps très réduit. Nous concevons ici la gamme Algeco® comme un outil réversible qui offre la possibilité de tester de nouveaux usages dans la ville.

LA POSSIBILITÉ DU FAIRE

Un Fab Lab (abréviation de Fabrication Laboratory) est une plate-forme ouverte de création et de prototypage d'objets physiques. Chaque unité de production appartient à un réseau mondial de Fab Labs, des Etats-Unis à l'Afghanistan, de la Norvège au Ghana, du Costa Rica aux Pays-Bas.

Le Fab Lab participe de la réappropriation des technologies par les citoyens et les utilisateurs, pour en décrypter le fonctionnement et les détourner à leurs propres fins. Il étend la capacité du numérique à élargir les capacités de participation et d'intervention des citoyens sur leur quotidien, leur environnement immédiat, leur espace de vie.

SE CONNECTER À LA VIE LOCALE

Cette micro-architecture éphémère peut s'implanter dans différents contextes urbains en tissant à chaque fois des liens spécifiques avec les partenaires locaux (axés sur le recyclage dans le cadre d'un partenariat avec une ressourcerie, sur la transmission des savoir-faire avec une école d'arts appliqués, sur l'échange avec un centre social et culturel, sur l'innovation avec des start-up locales).

Grâce à des mécanismes de déploiement, de dilatation, d'extension des parois, la structure peut quasiment doubler sa surface utile, transformant ainsi l'espace public en espace de production.

Profondément urbain, le Fab Lab puise sa force dans la densité et la diversité de la ville. En abaissant les barrières à l'innovation dans la conception et la production d'objets et d'espaces physiques, en élargissant les capacités d'intervention des citoyens sur leur environnement proche, il permet à chacun de prendre part à la révolution numérique.



ÉLÉVATION EST / OUVERTE



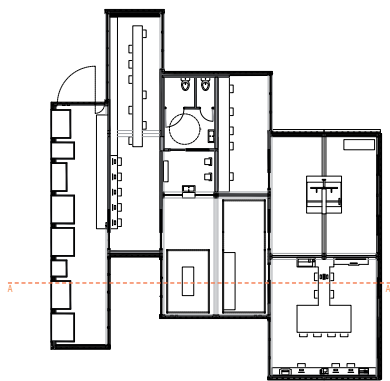
COUPE AA' / OUVERTE



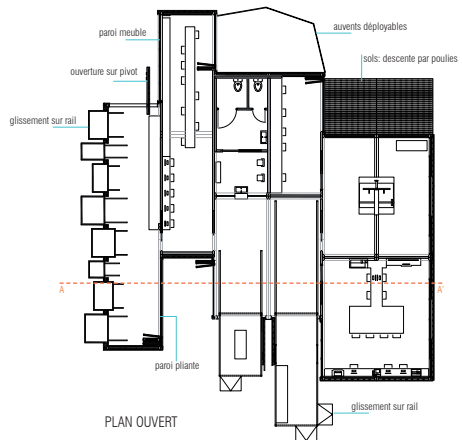
AMELINE GASCARD et AVEN ABOUD
Architectes Diplômée de l'ENSA Paris Belleville

CLEMENCE KEMPNIH
Architecte Diplômée de l'École Boule

HYBRIDCONTAINERS

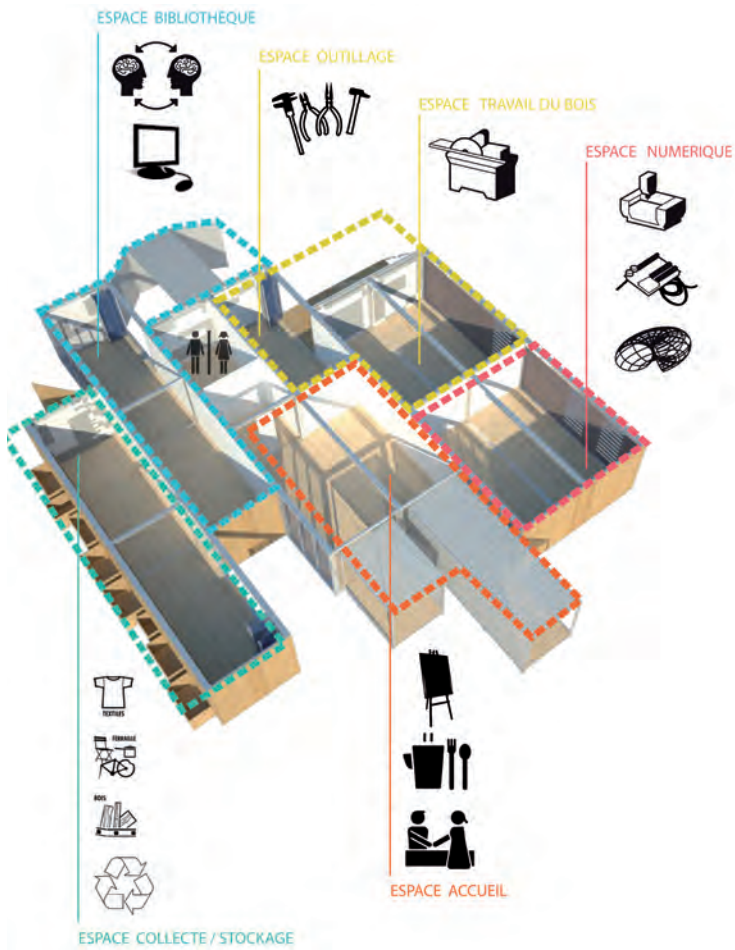


PLAN FERME



PLAN OUVERT

fab lab mobile



AMELINE GASCARD et AVEN ABOUD
Architectes Diplômées de l'ENSA Paris Belleville

CLEMENCE KEMPNIH
Architecte Diplômée de l'École Boule

/ **HYBRIDCONTAINERS**







greffes urbaines

Les projets
viennent se greffer
le long d'axes
bien desservis
par les transports
en commun.

AURÉLIE GUICHARD

Architecte HMONP

BRICE MAGGIO

Architecte DPLG



greffes urbaines

Afin de répondre aux problématiques lancées par le concours, notamment en termes de densification et d'occupation de l'espace public par des formes nouvelles, évolutives et éphémères, nous avons choisi trois types d'implantations différentes dans la ville correspondant aussi à des réponses spatiales et des accroches urbaines variées.

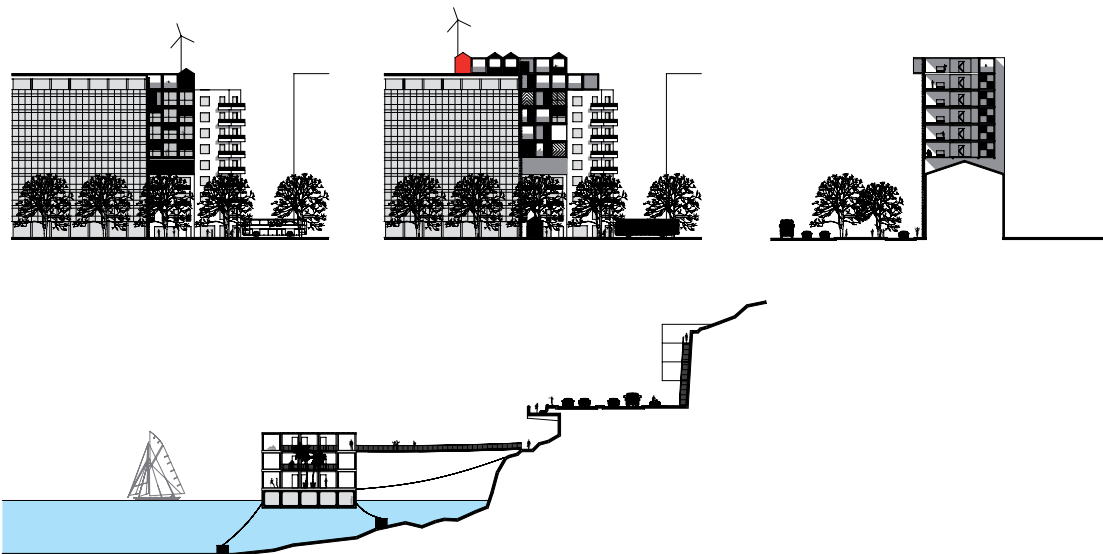
Les projets viennent se greffer le long d'axes bien desservis par les transports en commun. En effet, la densification de la ville doit s'appuyer sur le maillage des transports, ce qui permet une mobilité nécessaire dans nos sociétés où les mutations sociales, économiques et spatiales sont fréquentes.

Grâce à l'utilisation quasi exclusive du module de la gamme Progress de 30 m² (dim : 10,20 x 3,07m), nous pouvons explorer sur une base commune des accroches urbaines variées, tout en se donnant aussi comme objectifs d'intervenir sur des lieux délaissés ou mal exploités.

ENTRE LES MURS

Nous proposons d'implanter le projet sur l'Avenue du Prado, axe majeur Nord-Sud de Marseille, entre deux murs pignons d'immeubles en R+8 et au-dessus d'un petit bâtiment en R+3. La première étape consiste à mettre en place une structure primaire constituée de poutres métalliques sur laquelle viendront se positionner les éléments modulaires desservis par un ascenseur de chantier. Ce système permet, comme l'illustrent les deux options, d'avoir une structure capable d'accueillir une multiplicité de programmes et de contenus.

Ce système constructif permet de juxtaposer un nombre important de modules et fonctionne comme un casier à bouteilles. Selon les besoins et les activités, des modules sont rajoutés, supprimés ou modifiés. L'évolutivité est totale, un module «chambre d'hôtel» peut devenir chambre étudiante et par la suite un logement étudiant intermédiaire en regroupant deux modules de 30m². En partie haute, des modules techniques



AURÉLIE GUICHARD _ BRICE MAGGIO,
Architecte HMONP _ Architecte DPLG

/ **HYBRID**CONTAINERS



greffes urbaines

sont destinés à la production d'énergie (éolienne, panneaux solaires, etc.) et à la récupération des eaux de pluie. Ils permettent d'atteindre un bilan énergétique performant.

EN CORNICHE

Avec cette proposition le long de la Corniche, nous explorons la mise en place de modules Algeco® sur une barge en béton. D'une dimension de 15 x 20,4m, ces blocs flottants, accessibles depuis une passerelle ou bien par bateau, sont creusés en leur centre par un patio (protection par rapport aux vents) et offrent des vues inédites sur la rade marseillaise. Ces blocs peuvent accueillir une multitude de programmes : hôtel éphémère le temps de l'année de la Culture, belvédère et accueil de régates, lieux de création artistique, centre de plongée, etc.

EN SOUS-FACE

Dans ce troisième exemple, nous proposons de greffer, en sous-face des passerelles et infrastructures portuaires, des modules Algeco®. Dans ce quartier en profonde mutation et bien desservi par le métro et le tram, il existe des espaces délaissés aux potentialités fortes. C'est pourquoi, les sous-faces des viaducs et de la passerelle du Bd de Paris en particulier représentent une réserve foncière importante (environ 5000m²) et peut-être le lieu d'une densification et d'une mixité sociale, économique, etc. Les programmes pouvant être mis en place sont une fois encore multiples : résidence d'artistes, pépinière d'entreprises, hébergement d'urgence, espaces d'exposition, bureaux, commerces, etc.

Au travers de ces trois exemples et ces trois morphologies, nous avons voulu mettre en place une réflexion sur l'architecture modulaire et sa place dans les villes d'aujourd'hui. Travailler sur les délaissés urbains, la mixité et l'évolutivité aussi bien programmatique que sociale, est à notre sens un outil majeur pour répondre aux problématiques de régénération urbaine.



AURÉLIE GUICHARD _ BRICE MAGGIO,
Architecte HMONP _ Architecte DPLG

/ **HYBRID**CONTAINERS



病して
しょう！

SAMSUNG

液晶テレビ

group

月の城
ブライス
コンタクト



UC
MasterCard
VISA





kub

Une architecture
less & more

RENAUD DESCHAMPS
Architecte Diplômé de l'ENSA de Strasbourg



UNE FORME SIMPLE DANS L'ÈRE DE L'INSTANTANÉ, DU DATA-FLOW GLOBALISÉ

L'essentiel des pratiques sociales émergentes se concentre autour de l'individu et de son rapport au virtuel. Le monde numérique étant devenu un outil de communication majeur et un container d'information à capacité potentiellement illimitée. Et bien qu'une uniformisation des comportements, qu'une disparition de l'expérience concrète ne soient à redouter à terme, le World Wide Web offre à chacun une possibilité d'usage quasiment infinie. Désormais les frontières physiques peuvent être transcendées en une connexion et en quelques clics. Le temps et la distance ne sont plus des obstacles. Internet est devenu en quelque sorte synonyme de mobilité et d'égalité face à l'accès de l'information et de la culture, il n'est plus un outil destiné uniquement aux privilégiés.

Face à la complexité toujours grandissante des réseaux il n'est pas évident de décrypter tous les codes, souvent l'utilisateur risque de se perdre. Notre hypothèse est donc d'offrir à ce dernier un objet simple et intuitif, dans lequel ses repères ne seront pas bouleversés.

UNE ARCHITECTURE LESS & MORE

La Silicon Valley et Bangalore proposent des objets de plus en plus petits aux pouvoirs de plus en plus grands, concentrant la richesse et la diversité du monde dans un format de poche. Nous aspirons à ce que l'architecture en soit également capable à son échelle.

Le KUB peut être considéré comme le «smartphone» urbain, pratique, ludique et utile. L'édifice s'élève en R+2 et chaque étage est constitué de 3 modules de gamme Progress P130. Il ne nécessite donc aucune ossature annexe et favorise la fabrication de structure standard

dont le remplissage est interchangeable en fonction des usages souhaités. Les parois pleines deviennent support d'affichage ou de projection, les parois vitrées abolissent la limite entre intérieur et extérieur, et suggèrent alors l'invitation. Adoptant la posture de la simplicité, de la souplesse et de l'efficacité, chaque plateau est un open-space de 73m² dans lequel tout type d'appropriation est possible.

Le KUB est un support d'information, de communication et d'éducation. Il est possible d'y consulter les médias de tout horizon, d'y organiser des happenings, des manifestations culturelles diverses et variées, d'encourager le contact et la rencontre, l'esthétique relationnelle. En quelque sorte il favorise le retour à l'expérience concrète, à la pratique collective de l'espace. L'utilisateur peut ainsi participer à des tournois d'échecs improvisés, à la projection de reportages, s'inviter à des expositions itinérantes et des tables rondes pour débattre, etc.

Chacun s'approprie le KUB comme bon lui semble, il est un objet démocratique.

UNE ARCHITECTURE À LA CONQUÊTE DE L'ESPACE URBAIN ET TERRITORIAL

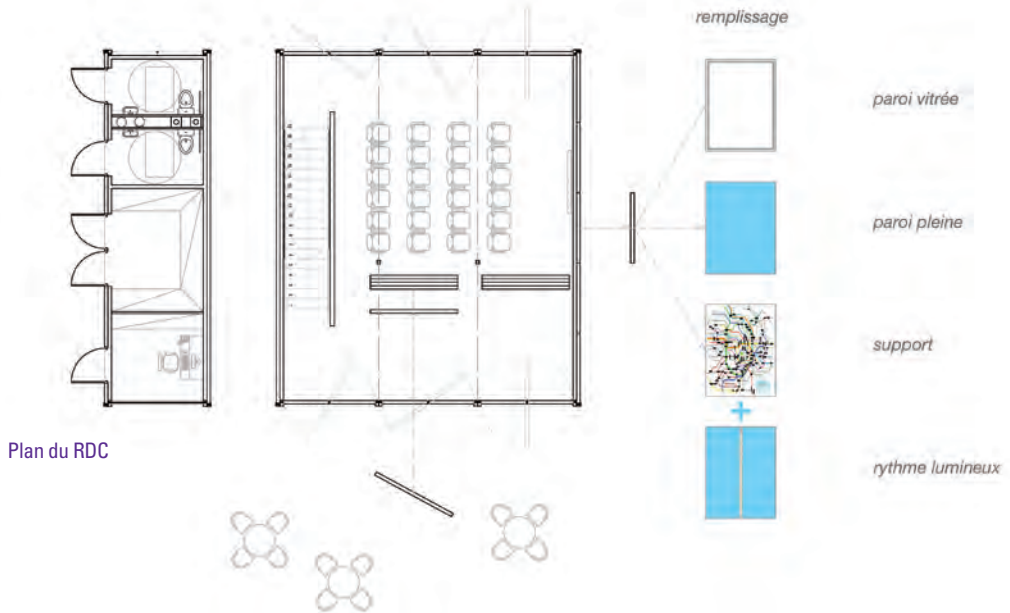
Le KUB est un objet adaptable et déclinable à l'échelle de la ville, en conséquent il ne sera pas une exclusivité métropolitaine. Il peut se déployer en série et structurer ainsi de micro-polarités urbaines ; il peut également être un élément ponctuel et signalétique. Aussi le KUB est programmé pour le déplacement, il est un objet nomade pouvant répondre ou non à un agenda, ou acceptant a contrario l'improvisation, l'aléatoire.

RENAUD DESCHAMPS,
Architecte Diplômé de l'ENSA de Strasbourg

/ **HYBRID**CONTAINERS



kub



RENAUD DESCHAMPS,
Architecte Diplômé de l'ENSA de Strasbourg

/ **HYBRID**CONTAINERS

PRATIQUE :

Objet urbain intuitif et compact, souple et modulable.

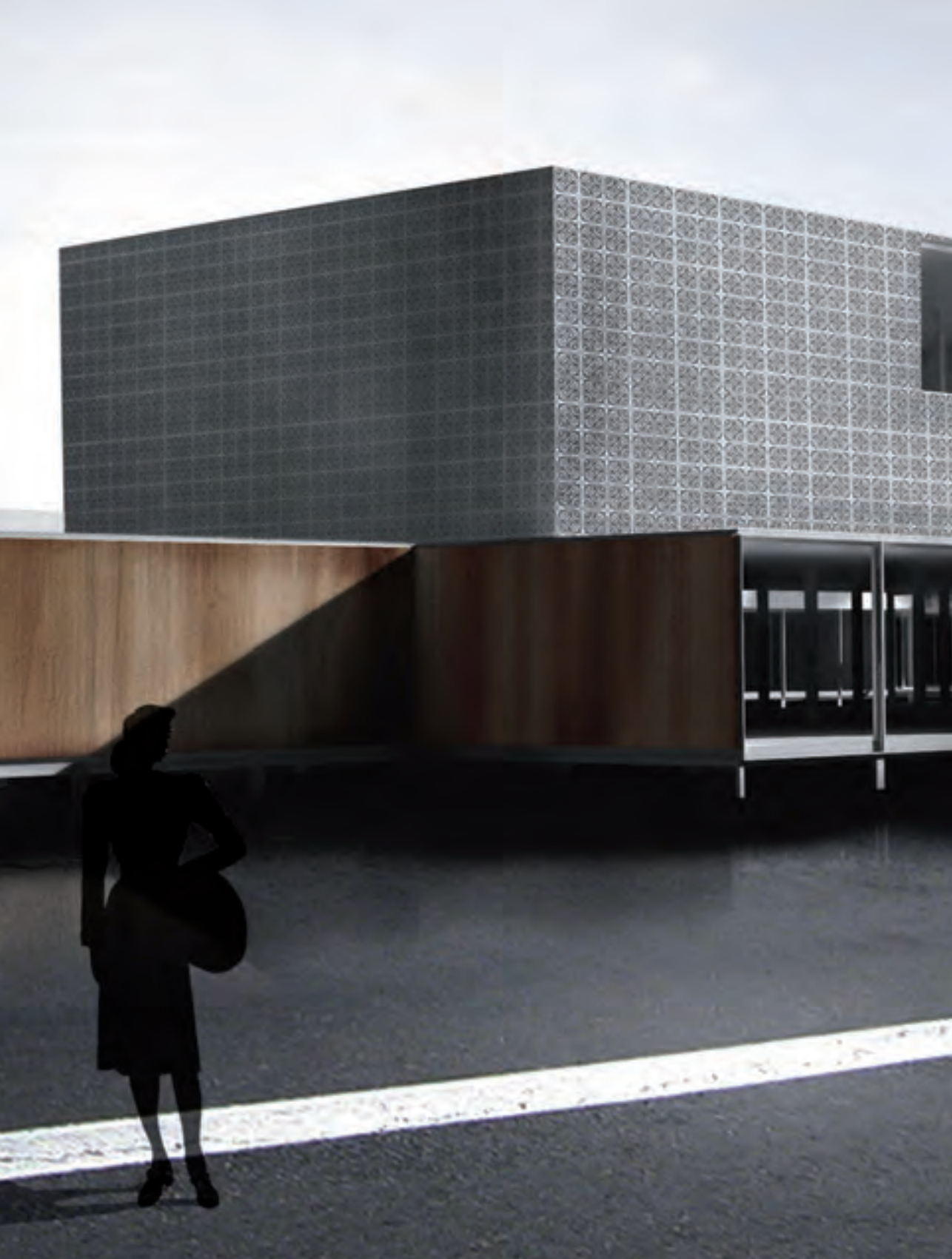
LUDIQUE :

Laboratoire générateur de liens sociaux et de divertissement.

EDUCATIF :

École improvisée pour sensibiliser les usagers aux enjeux actuels.







lisbon expo&trade

The capital of Portugal is one of the largest container ports on the Europe's Atlantic coast.

BOGDAN LAURENTIU GOGOCI

Étudiant de l'Université d'Architecture et d'Urbanisme de Bucarest

SILVIA-MIHAELA DIACONU

Étudiant de l'Université d'Architecture et d'Urbanisme de Bucarest



lisbon expo&trade

SITE CONSIDERATION

The most suitable site we found was in Lisbon. The capital of Portugal is one of the largest container ports on the Europe's Atlantic coast, an important commercial center with a rich past. We encountered a complex situation that needed a complex solution.

The location is near the Tejo River, which later fades into the ocean, in Cais do Sodre neighborhood, next to an important train and metro station. It can be accessed from Avenida Infante d'Herique, the city's first belt, which has been developed in the period of 20th century, in order to facilitate the process of industrialization alongside Lisbon's bank. This avenue is a very important economic city artery, a road used especially by the marketers who needed to get to the port or simply to travel across Lisbon. It should be mentioned that the entire water front of Lisbon is going under transformation, trying to regain the space of old industries, and remaking part of public space.

The importance of the Tejo River is immense, as it facilitated the travel of considerable quantities of merchandise, alongside its course on Portugal's territory, but also onwards on the European Atlantic Coast.

The area in which we decided to implant our proposal is a product of this type of big and small trade, and it is exactly this function which we are trying to re-implement, as a way of showing that small scale commerce, trade and product presentation can still generate interesting spaces and social bounding.

HYBRID PROGRAMMING

The traditional function of the area, small trade, dictated the dominant function of the proposal, helping us develop a scenario which would guide the activity within the new building. The program would develop itself from this, blending in parts from cultural and expositional programs, living; all mixed together with sweet aromas of Brazilian coffee and a sunset or a sunrise over the river.

Since small trade is part of the history of the city, this made us emphasize its importance by adding a new feature: the exhibition. It can be a permanent exhibition about the commerce in Lisbon, about the urban life near the port, or we can have temporary exhibitions of certain small enterprises or artisans, this way we can add touristic value to the new building and, consequently, to the entire area. In other words, the new complex will be a landmark with touristic interest. Two small workshop spaces were decided upon in order for people to try to engage in small hand on product creation, or to better understand manufacturing techniques in direct relation with the artisans, artists or fashion designers.

The next point we took into consideration was the small producers, traders and sellers, from around Portugal, who would prefer staying a few nights or even more in Lisbon to expose and sell all their products rather than leaving the city in the evening and returning the next day. For them, we conceived several rooms for temporary housing and hosting, with a direct view to the water, rooms which can also be rented for tourists and students.

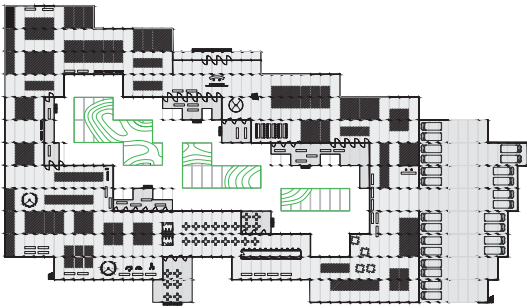
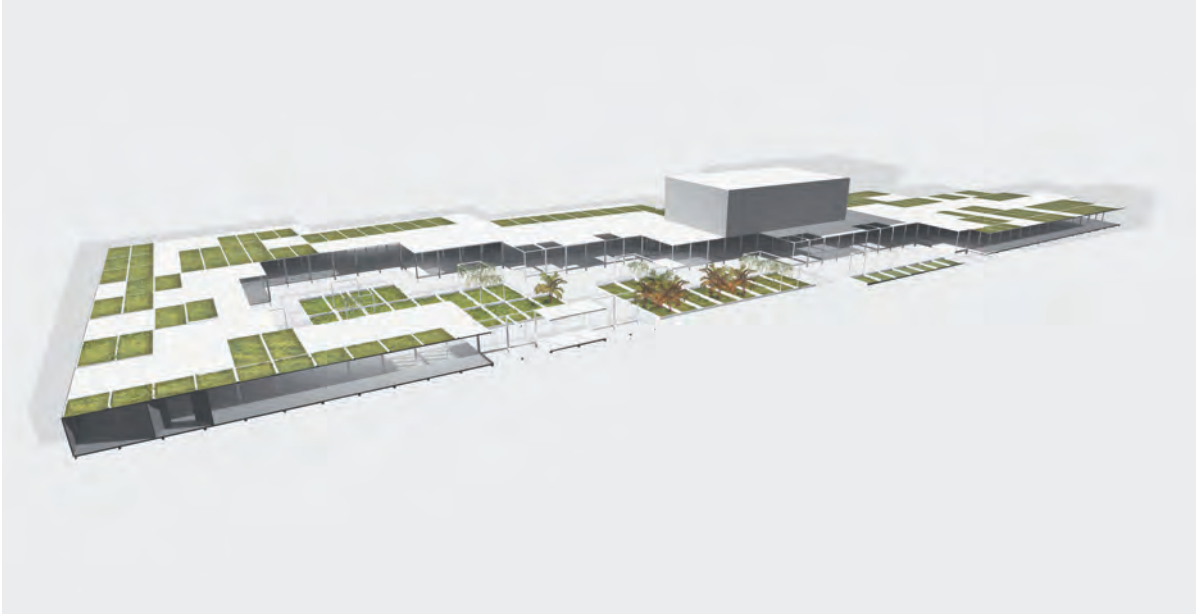
The new construction will offer also a space where producers and investors will discuss further investments, while experiencing the products at first hand, enforced by the conference room, where detailed presentations and experiences can be carried out.

EPHEMERAL

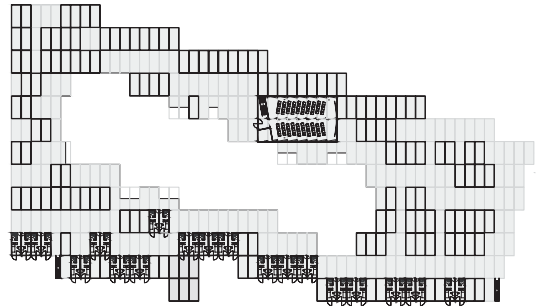
The third point in our hierarchy is the ephemeral architecture. We approached it taking into consideration the fact that the area where we worked is in a continuous development process and, consequently, our center is liable to change. The interior space is flexible, because it is a fluid space with recommended places for expositional and trade stands. The courtyard is compliant, easy to use as an

BOGDAN LAURENTIU GOGOCI _ SILVIA-MIHAELA DIACONU,
Étudiants de l'Université d'Architecture et d'Urbanisme de Bucarest

/ HYBRIDCONTAINERS



Plan du premier niveau



Plan du deuxième niveau



lisbon expo&trade

exterior exhibition space or in a recreational purpose; in both cases it responds to the need of public space.

The form and the image of the center emerged from the character and the qualities of the place. Its morphology is inspired by the Portuguese architecture, dictated by simplicity of form and material, logical and easily comprehensible space, perfectly fitting for modular structures. Moreover, we enriched the structure of the Algeco® modules with on-site specific materials : pine wood panels, the famous Portuguese azulejos and serigraphic glass.

We strongly believe that modularity should not be considered as a sequence of closed boxes arranged in a one way or the other, but more of a tool with the help of which you can engage

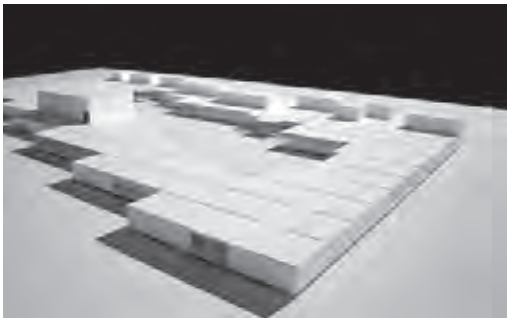
in creating free spaces, knowing that a constant rhythm and tempo would always make vast space more approachable for the human eye.

LINKS WITH OTHER TECHNOLOGIES

The relation with the new technologies is translated into a new vision for the traditional contact between the producer, merchant and client. In this manner, people will get to know and understand product creating and making process, what are the effects of the production on environment, experience quality and mastership at first hand.

OBSERVATION

For the parking structure we considered that an alteration of the module structure could be made in order to obtain a longer span, this way allowing proper functioning.



Volumétrie



BOGDAN LAURENTIU GOGOCI _ SILVIA-MIHAELA DIACONU,
Étudiants de l'Université d'Architecture et d'Urbanisme de Bucarest

/ HYBRIDCONTAINERS



Plan de situation





reptilcity

Notre expérience urbaine a une couleur vive.

MARC CHOURAQUI

Architecte Diplômé de l'ENSA Paris La Villette



replicity

Ainsi, notre projet consiste en une construction temporaire qui vient, tel un pont, relier des limites urbaines, comme des boulevards, des chemins de fer, des canaux... il constitue un lien fort puisqu'il relie deux espaces initialement séparés et offre une expérience urbaine nouvelle.

LE PROJET SE DÉCOMPOSE EN 3 STRATES D'ACTIVITÉS

La première, au sol, est en lien direct avec la rue, d'où la présence de boutiques, stationnement de bus, Vélib et de «troc box» (nouveaux espaces de rencontre pour de nouveaux moyens commerciaux créés par le web)

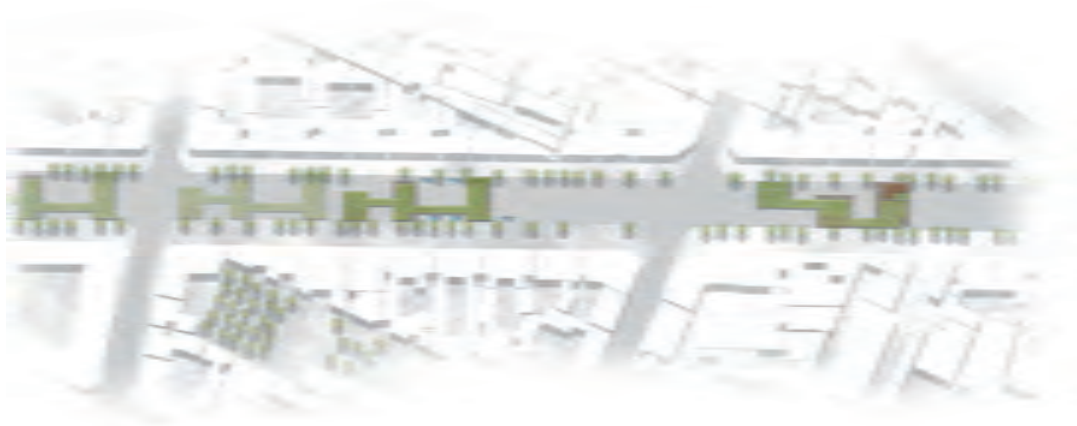
La seconde (au R+1) propose une double activité jour/ nuit pour des usages précis, qui s'organisent autour d'espaces flexibles et changeants au cours du temps (tels que des espaces de rencontre, de détente, communautaire, de danse, de sports...) répondant alors aux besoins de la population environnante.

Enfin une troisième strate met en avant une balade urbaine surélevée, ponctuée par des activités en plein air (jardins partagés, aires de jeux, de détente etc.)

Notre expérience urbaine a une couleur vive. Elle se veut voyante au cœur de la ville et rappelle instinctivement la couleur du provisoire.

Dans le cas particulier d'une insertion entre les boulevards, le projet se veut non seulement comme un lien entre les deux rues mais a la particularité de prendre peu de place dans une ville dense. En effet, sans bloquer la circulation des véhicules, ses points d'ancrage ne nécessitent que quelques places de parking.

Aussi, la balade urbaine proposée au-dessus des voies, se voit renforcée par le jeu des allées d'arbres initialement présents sur les trottoirs

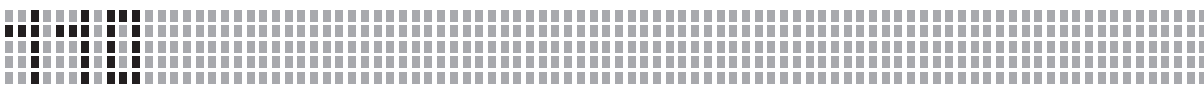


MARC CHOURAQUI,
Architecte Diplômé de l'ENSA Paris La Villette

/ **HYBRIDCONTAINERS**

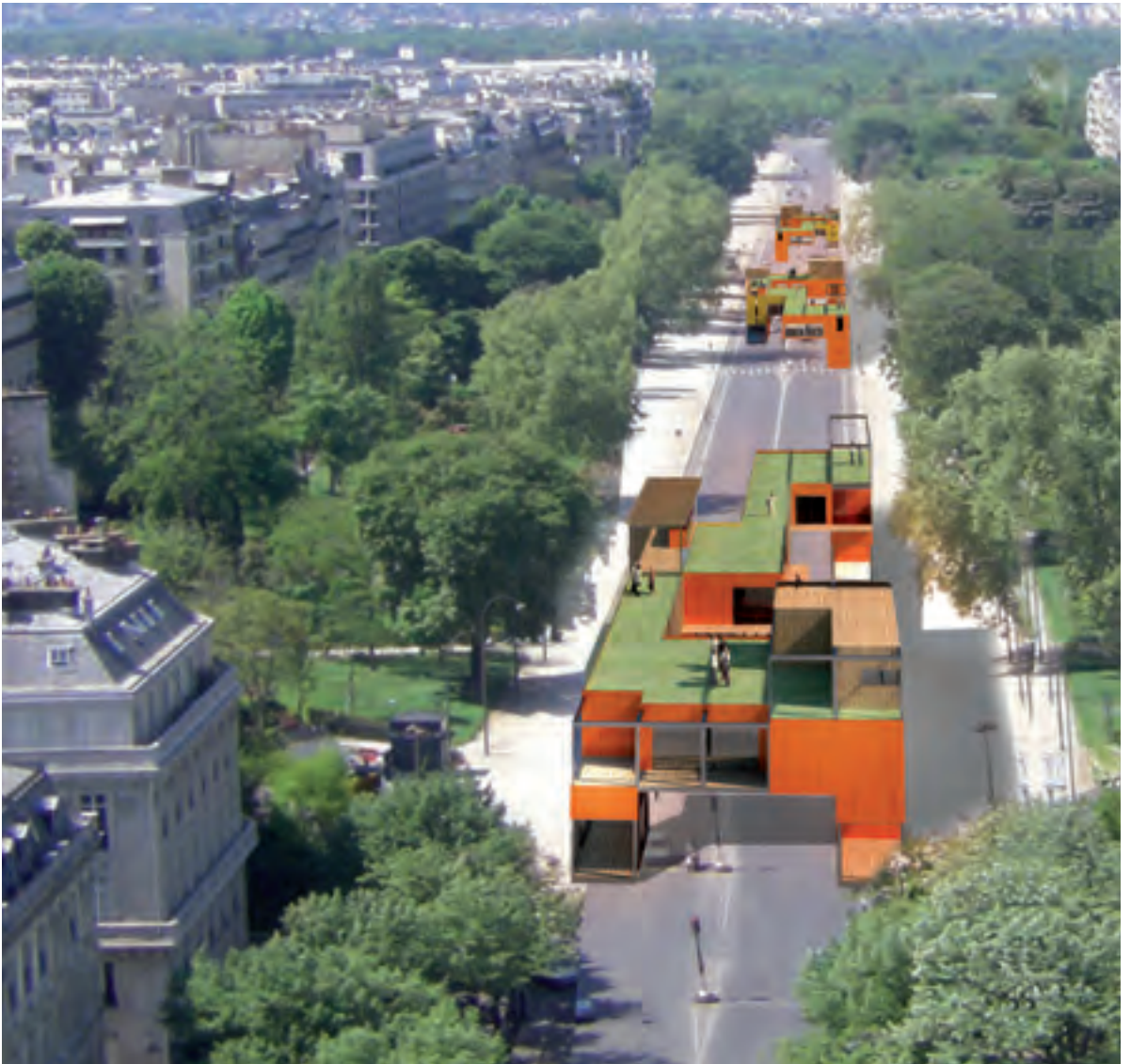


replicity



MARC CHOURAQUI,
Architecte Diplômé de l'ENSA Paris La Villette

/ **HYBRIDCONTAINERS**





la serre urbaine



Elle permet d'être accessible par tous les citoyens à chaque instant de la journée.

LAURA RETAILLEAU

Étudiante de l'École de Design Nantes Atlantique

MÉLANIE SIMONIN

Étudiante de l'École de Design Nantes Atlantique



la serre urbaine

SCÉNARIO

Il y a de ça quelques semaines, j'ai découvert dans ma boîte aux lettres un prospectus m'indiquant qu'une structure éphémère allait voir le jour dans le quartier. A priori, il s'agit d'un aménagement urbain composé de serres et d'espaces de détente pour les habitants du quartier et mis à notre disposition une année durant. J'avais hâte de voir à quoi cela pouvait ressembler.

Vendredi dernier, sur le chemin du travail, j'aperçois en bas de ma rue, sur la place Graslin de Nantes, une structure blanche revêtue de bois et de végétation. Curieuse, je m'approche et découvre des potagers suspendus ainsi qu'un espace cuisine, où l'on peut venir prendre le temps d'échanger et de partager entre amis, famille ou collègues autour d'un verre ou d'un repas. Déjà en retard, je me précipite à mon bureau non loin de là.

Quelques heures plus tard, à la pause déjeuner, je décide de faire découvrir ce nouvel espace à mes collègues. Il faisait beau, nous voilà donc partis avec notre repas. Arrivés sur place, nous nous sommes emparés de tables, de chaises et du plan de travail mis à notre disposition pour la préparation de notre repas. Après 45 minutes de répit en plein air, nous repartons en direction de notre bureau, les batteries rechargées.

Le dimanche suivant, mon mari et moi avons souhaité emmener les enfants découvrir cette serre. Arrivés sur le site, les enfants aperçoivent de nombreux insectes présents à l'extrémité de la structure. Subjugués par ce curieux espace, ils observent quelques instants les insectes entrant dans l'hôtel et ressortant du côté potager pour aller butiner les fleurs. À la suite de cela, nous proposons aux enfants d'aller planter fruits et légumes de saison. Pour cela, pas besoin d'aller acheter les semis en magasin, un distributeur de graines est mis à notre disposition à l'intérieur de la serre.

Une carte badge jointe au prospectus que nous avons reçu, nous permet de nous servir et nous visionnons à l'écran les différentes variétés de fruits et légumes disponibles. Nous sélectionnons des graines de radis et de salade. Nous nous dirigeons vers l'un des potagers et semons nos graines. Puis pour que nos plantations poussent, nous les arrosons avec l'eau de pluie.

À ce même instant, nous rencontrons nos voisins de palier et décidons de préparer un repas dans la cuisine. Une fois celui-ci confectionné, nous nous installons et échangeons nos astuces de jardinier autour de la table.

Puis, à la fin de cette journée, nous nous donnons rendez-vous la semaine suivante pour découvrir l'évolution de nos plantations.

SITE

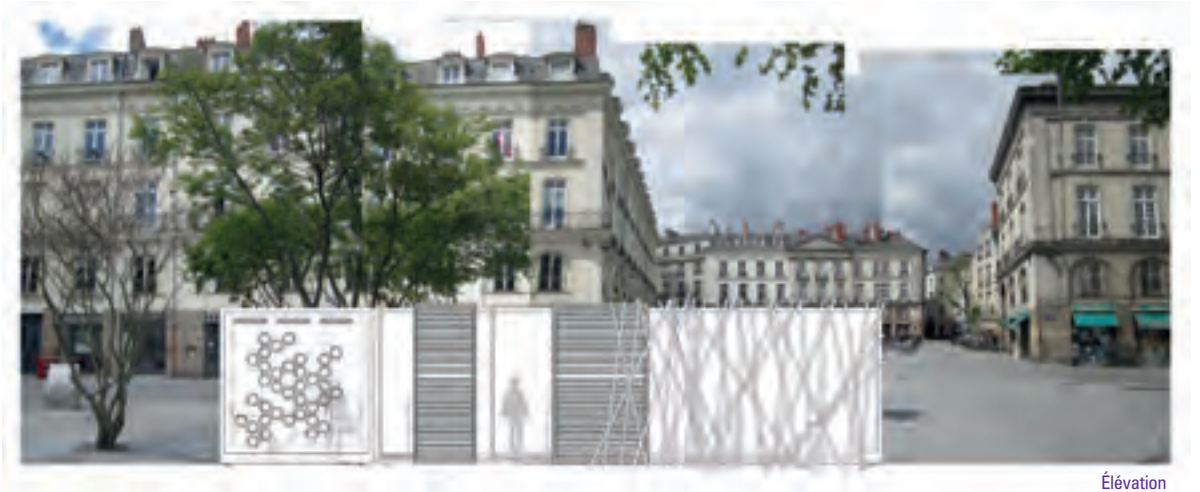
Ce projet de serre s'inscrit en zone urbaine. Située au cœur des quartiers dans des espaces de rencontres tels qu'une place, un square ou bien un jardin public, elle permet d'être accessible par tous les citoyens à chaque instant de la journée.

CONTEXTE

À l'heure d'aujourd'hui, de nombreux citoyens partent se ressourcer à la campagne pour pallier au stress de la ville. Malheureusement, les espaces verts sont des espaces en proie à la densité humaine. Dans les années à venir, la remise en cause de l'étalement urbain entraînera une diminution progressive des terres agricoles et d'espaces verts, pourtant bénéfiques pour leurs apports en oxygène et leurs forces apaisantes. Il est donc essentiel d'apporter une attention toute particulière à l'apport de la biodiversité en zone urbaine afin de favoriser son développement et de la faire découvrir aux citoyens.

LAURA RETAILLEAU _ MÉLANIE SIMONIN,
Étudiantes de l'École de Design Nantes Atlantique

HYBRIDCONTAINERS



Élévation



la serre urbaine

PROGRAMME

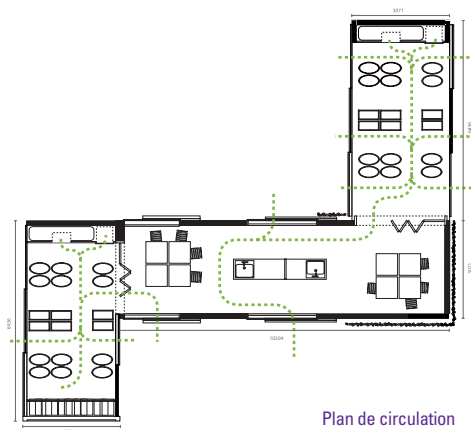
Le programme est composé de trois Algeco® de la gamme Progress : un module central de 30m² et deux modules adjacents de 19 m².

Les modules adjacents constituent les deux serres, chacune composée de dix-huit potagers suspendus, d'un point d'eau, d'un distributeur de graines et d'un hôtel à insectes. Le toit de ces modules est légèrement incliné de façon à pouvoir récupérer l'eau de pluie.

Recouvert d'un bardage en Corian et de végétation, le module central met à disposition des usagers un plan de travail, ainsi que des tables et des chaises modulables selon les besoins et les envies de chacun.

La ville et le paysage urbain traversent les serres par le biais de la peau vitrée ce qui permet de laisser filer notre regard et d'avoir toujours un œil sur la nature.

Cette structure offre la possibilité d'un rapprochement du citadin avec la nature, tout en lui apportant une activité ludique et pédagogique.

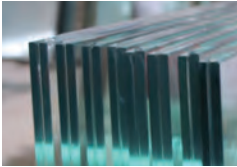


Plan de circulation



Hôtel à insectes

MATÉRIAUX



VERRE FEUILLETÉ

Résistant aux impacts, lors d'un choc avec un corps étranger, le verre se fendille, la fracture est localisée au point d'impact sans altérer la visibilité.



PLANTES GRIMPANTES

Les plantes grimpantes accrochent leur feuillage, leurs fleurs sur les murs les plus ingrats, pour y développer une véritable tapisserie végétale.



CORIAN

Étanche, malléable et extrêmement résistant. Sur le plan visuel, son extrême blancheur le rend unique. Grâce au Corian, le bâti change d'apparence en fonction des heures du jour et de la nuit.



BÉTON CIRÉ

Fait preuve de durabilité, de résistance à l'usure et offre une très bonne résistance aux variations de température.



ALUMINIUM

Léger, solide, résistant dans le temps, facile à réparer et à entretenir, l'aluminium est le matériau de choix incontournable pour la création des menuiseries.



CHÊNE

Sa durabilité naturelle ; renforcée par les nouvelles technologies de la seconde transformation, lui permet de trouver des usages en extérieur.



Vue d'ensemble

la serre urbaine



Cuisine partagée



Scénario d'usage table

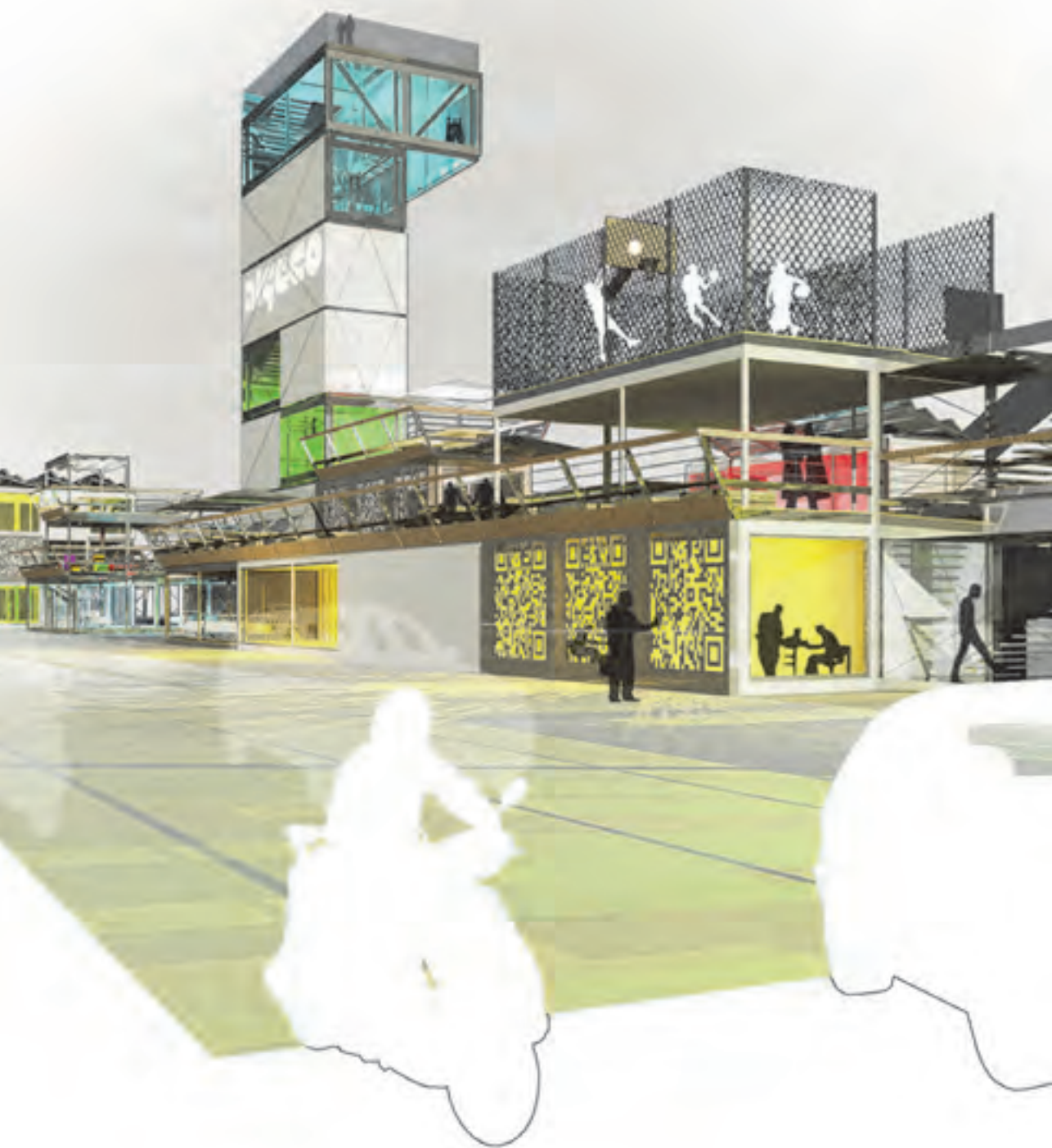
LAURA RETAILLEAU _ MÉLANIE SIMONIN,
Étudiantes de l'École de Design Nantes Atlantique

/ HYBRIDCONTAINERS

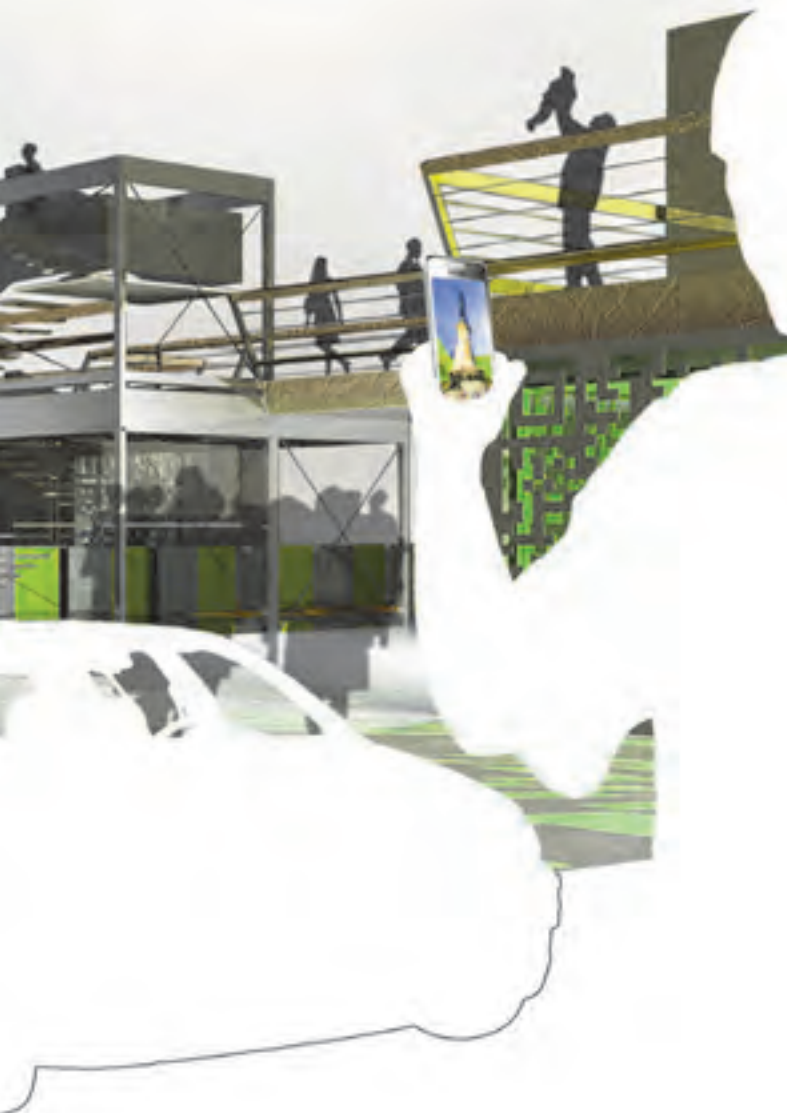


Scénario d'usage distributeur de graines





support de transition(s)



La modularité
au service de
la mutation
de nos espaces
publics.

PIERRE-OLIVIER CARPENTIER

Architecte diplômé de l'École Nationale Supérieure
d'Architecture de Normandie

FLORIAN GRAVÉ

Architecte diplômé de l'École Nationale Supérieure
d'Architecture de Normandie

ARTHUR BODIN

Architecte diplômé de l'ENSA Paris Malaquais



support de transition(s)

PROBLÉMATIQUE

La ville actuelle se densifie de jour en jour au détriment de l'espace public, la mise en chantier de ce dernier vient nous questionner quant à la perte - durant les travaux - de ces morceaux de ville essentiels à la vie de ses habitants. Ces lieux rendus inaccessibles, arrachés à la ville le temps des travaux et pourtant si perceptibles, présentent du fait de leur isolement un grand nombre de contraintes.

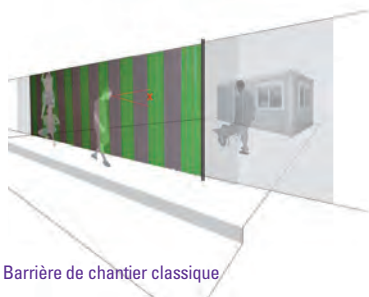
La réhabilitation nécessaire de l'espace public, son adaptation aux nouvelles composantes de notre société, son amélioration sont pourtant synonymes de rupture spatiale et temporelle durant le chantier.

- Rupture spatiale, d'une part, en raison de l'isolement des zones en travaux vis-à-vis de leur environnement.
- Rupture temporelle, d'autre part, car l'habitant n'assiste pas à la transformation du site. Il perçoit deux espaces finalisés, l'un avant la réalisation des travaux, l'autre après, sans transition. Le « pendant » est absent, masqué.

Le chantier fait donc figure de « paradoxe » en brisant la continuité spatio-temporelle.

POSTULAT

Le projet vient s'insérer dans l'intervalle spatio-temporel qu'est « le chantier ». Il introduit un espace participatif laissant le chantier pénétrer la ville et la ville participer au chantier. Le projet vient en accompagnement de la transformation assurant une continuité temporelle.



POINT D'ACCROCHE

La limite du chantier, symbole de cette rupture, brutale, matérialisée par les barrières, est le lieu de sacralisation des ruptures. C'est donc l'espace choisi naturellement pour répondre aux problématiques avec le plus d'efficacité et le moins d'impact sur la gestion des travaux.

La frange devient plate-forme d'interaction, lieu d'échange à part entière entre la ville et l'espace isolé.

MODE D'INTERVENTION

Le projet trouve sa place dans l'épaississement de la limite de chantier. Les équipements liés aux travaux sont agencés dans la frange épaissie du site. Le module Algeco® présente alors une formidable opportunité d'installer sur l'espace public, un lieu éphémère. Il accueille les activités affaiblies par le chantier et une plus grande mixité programmatique et permet un rapport exceptionnel à la ville durant la période de transformation du lieu.

La dilatation entre les espaces autour du chantier et ce dernier permet une lecture de la ville vers le lieu en mutation pour les habitants, du chantier vers l'espace public voisin pour les acteurs de la transformation (les ouvriers) dans une relation participative. Cette interface entre ville et chantier devient support de communication. C'est un outil pédagogique permettant l'assimilation du futur espace public par les acteurs du lieu.



PIERRE-OLIVIER CARPENTIER et FLORIAN GRAVÉ

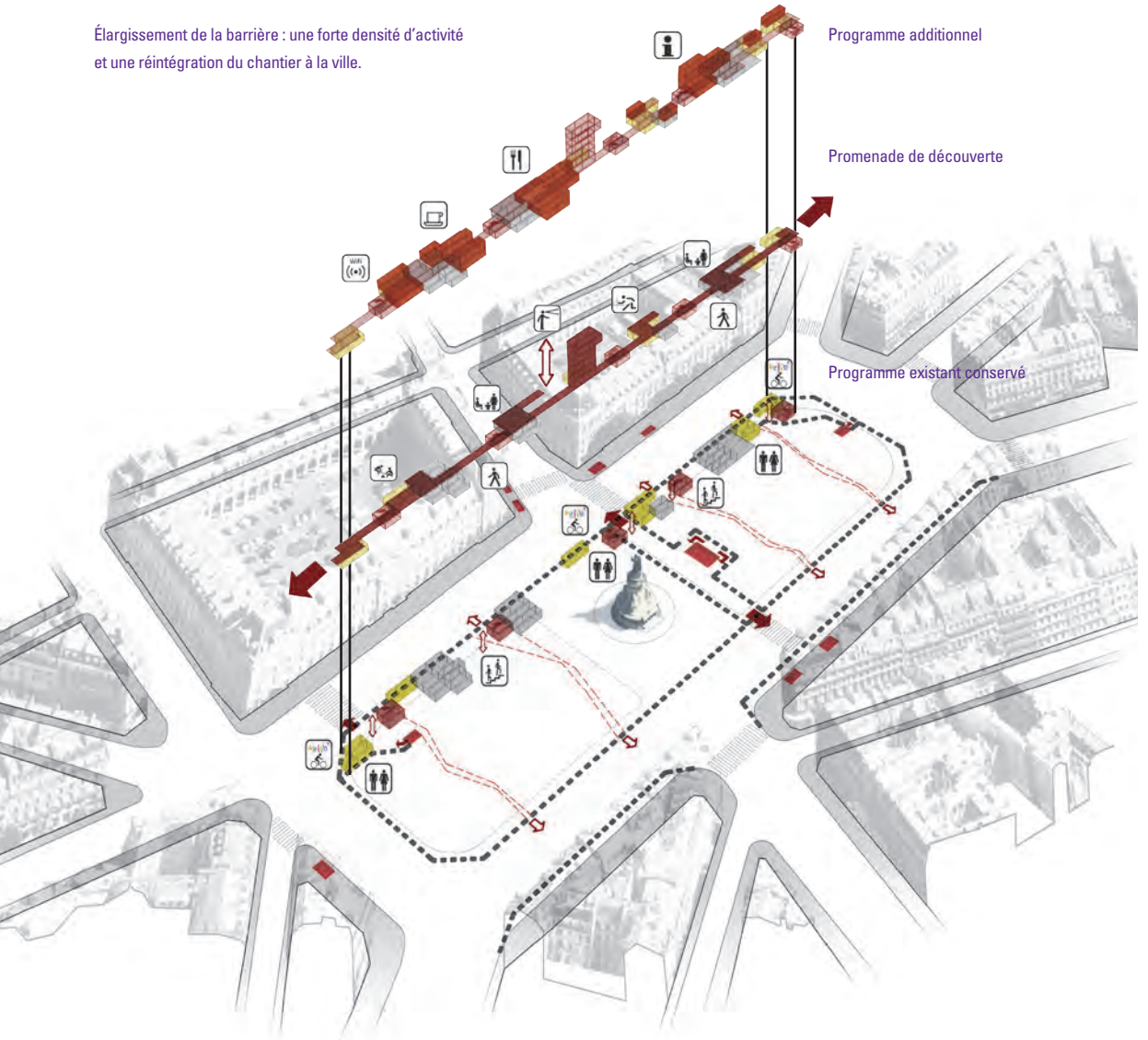
Architectes diplômés de l'École Nationale Supérieure
d'Architecture de Normandie

ARTHUR BODIN,

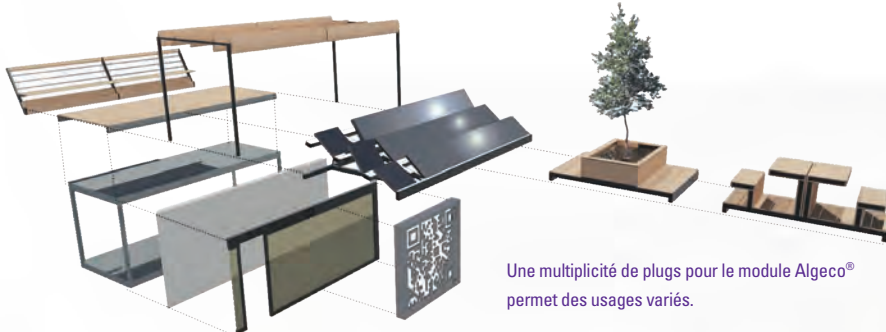
Architecte diplômé de l'ENSA Paris Malaquais

HYBRIDCONTAINERS

Élargissement de la barrière : une forte densité d'activité
et une réintégration du chantier à la ville.



support de transition(s)



Une multiplicité de plugs pour le module Algeco®
permet des usages variés.



PIERRE-OLIVIER CARPENTIER et FLORIAN GRAVÉ

Architectes diplômés de l'École Nationale Supérieure
d'Architecture de Normandie

ARTHUR BODIN,

Architecte diplômé de l'ENSA Paris Malaquais

HYBRIDCONTAINERS



Les façades sont traitées par des modules jouant avec la transparence. Les flash codes permettent en un clic de découvrir le projet futur avec un smartphone.

DÉVELOPPEMENT SUR UN CHANTIER ACTUEL : LA PLACE DE LA RÉPUBLIQUE À PARIS

Le chantier de la place de la République présente l'ensemble des enjeux évoqués précédemment (adaptabilité, réponse au besoin croissant en mixité des activités et des programmes, problématiques environnementales, intégration des nouvelles données en termes de communications, d'échanges).

Les modules Algeco® destinés aux travaux sont disposés sur la frange du chantier. Tournés vers ce dernier, ils sont directement accessibles depuis la rue.

Des modules d'équipements urbains sont intercalés entre les « cabanons de chantier ». Ces modules permettent de conserver les services de la ville durant les travaux (sanitaires publics, stations Vélib, soupe populaire...). Le dispositif doit s'adapt-

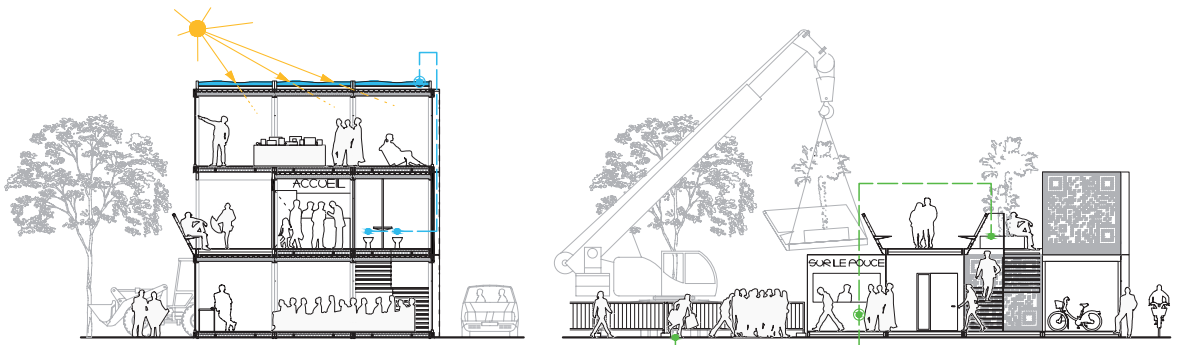
ter aux contraintes du chantier. Ce dernier présente des lieux de passage permettant l'accès aux stations de métro et aux îlots voisins. Ces venelles se déplacent pour le bon déroulement des travaux. C'est pourquoi des vides sont laissés libres au sein du dispositif. Ces vides permettent de conserver les flux transversaux sur la place de la République. Des modules escaliers de la gamme Progress® sont intégrés à ces vides. Ils permettent l'accès au R+1 à une promenade urbaine longitudinale. Celle-ci « irrigue » les flux transversaux du R.D.C.

Les espaces de circulations proposent une multitude de points de vue de la rue au chantier, du chantier à la rue. La grande modularité des modules Algeco® permet un grand nombre de rapports entre ces deux entités.

support de transition(s)



Entre la ville en mouvement et le chantier, le projet superpose plusieurs strates d'activités. Un espace éphémère riche et adaptable, ouvert aux expérimentations urbaines le temps du chantier.



Les modules peuvent être énergétiquement autonomes. Leur mise en place est donc facilitée et leurs actions immédiates dès le déchargement.

PIERRE-OLIVIER CARPENTIER et FLORIAN GRAVÉ

Architectes diplômés de l'École Nationale Supérieure
d'Architecture de Normandie

ARTHUR BODIN,

Architecte diplômé de l'ENSA Paris Malaquais

HYBRIDCONTAINERS

On passe, on voit à travers, en dessous, par-dessus, entre. Un assemblage structurel interne permet de créer un belvédère en continuité de la promenade, profitant de l'équipement éphémère pour donner des perceptions inattendues du chantier, de la ville et du rapport qu'ils peuvent entretenir. Cette grande variété de points de vue s'accompagne d'une grande mixité programmatique. En plus des équipements de ville, on greffe au dispositif des programmes liés à la fois à la rue et au chantier. Un centre d'information est créé en surplomb de la place afin de mieux comprendre les changements à venir. Une cafétéria se développe jusqu'à R+2 avec un R.D.C traversant de la rue au chantier, un R+1 orienté tantôt sur une terrasse rue, tantôt sur la « promenade ». L'adaptabilité des modules Algeco® est accrue par la mise en place de modules permettant l'utilisation du toit comme support de déplacements (promenade r+1), d'espace public éphémère (jeux pour enfants, mobilier urbain, plantations), comme support de développement durable (panneaux photovoltaïques, bacs de récupérations des eaux de pluie pour régulation hygrothermique de la température) pour tendre à une autosuffisance énergétique.

Les faces sont elles aussi exploitées comme support de communication, d'information (des flash codes sont implantés en façade, une fois capturés, ils donnent une vision du déroulement du chantier et du futur projet de la place de la République).

FIN DU CHANTIER ET MIGRATION

Le dispositif se place en accompagnement du lieu en mutation, il s'adapte donc au chantier. Ce dernier prévoit une seconde phase. Une fois la place transformée, l'avenue située au Nord/Est est bloquée afin de finaliser les travaux sur voirie. Les modules Algeco® destinés au chantier sur la frange se retournent naturellement sur la seconde phase à traiter. La mixité programmatique est désormais présente durablement sur la place réhabilitée. Les modules d'activités peuvent donc migrer sur d'autres sites afin d'accompagner la mutation perpétuelle de nos espaces publics.



Retrait des modules concomitamment à la livraison du chantier de la place de la République.



Redéploiement du module sur d'autres sites en chantier.



villa(l)geco

Ce projet s'adresse donc à la Métropole Marseillaise autant qu'au quartier de l'Estaque.

NAZIM BENTABET

Étudiant de l'ENSA Marseille Luminy

BENOIT MIRABEL

Étudiant de l'ENSA Marseille Luminy

CLÉMENT PECQUEUX

Étudiant de l'ENSA Marseille Luminy



villa(l)geco

2013, MARSEILLE : CAPITALE EUROPÉENNE DE LA CULTURE.

En 2013, Marseille devient la Capitale européenne de la Culture. La ville est en effervescence. Les dynamiques économiques et urbaines poussent le territoire à se modifier, en profondeur, afin d'accueillir les événements culturels et préparer le devenir de la deuxième ville de France.

Dans cette perspective, le quartier de l'Estaque, au nord de la ville, est au cœur des préoccupations de développement marseillaises. L'idée d'un projet d'intégration d'un Technopôle de la Mer voit le jour. À l'horizon 2020, l'objectif est de faire de l'Estaque un centre d'activités économiques et urbaines de dimension internationale. Des programmes de centres de recherche, de loisirs et de lieux culturels sont prévus.

La première pierre à ce changement est posée en 2013 à travers le projet du «Village 2013» de l'Estaque. Placé sur un ancien site portuaire à l'histoire industrielle fortement marquée, ouvert sur la rade marseillaise dans son ensemble, bordé par les collines sauvages de la côte bleue, ce territoire estaqueen est un trésor du patrimoine urbain et paysager du Sud de la France. Ce Village temporaire en 2013 tend à se pérenniser dans les années futures. Innovant, il propose d'installer sur ce site une nouvelle dynamique urbaine, préfigurant les grands changements attendus d'ici quelques années.

Le Village 2013 accueille les «Universités d'été», où des ateliers publics et des workshops pluridisciplinaires entre étudiants architectes, paysagistes et urbanistes voient le jour. La thématique de développement urbain du secteur est alors étudiée de près et les résultats fournis sont exposés aux yeux de tous à travers les lieux d'exposition. Le Festival du Film de la Mer propose aussi des projections publiques sur le site et le Festival du Piano sur l'Eau profite de la situation exceptionnelle du site et du Village 2013 pour prendre place.

ALGECO® PROGRESS, AU CŒUR DES DYNAMIQUES URBAINES

Deux objectifs sont visés à travers ce projet. Le premier est de «rendre» le littoral, le bord de l'eau, aux habitants en venant favoriser l'intégration de nouvelles activités urbaines sur ces quais portuaires comme la promenade maritime, le sport et la détente. Le second, dans le cadre des événements culturels de 2013, est de créer une structure d'accueil pour un espace multifonctionnel. Associant espaces d'expositions artistiques et des travaux produits, salle de projection intérieure et extérieure, lieux d'installation pour les associations locales, espace de spectacle et lieux de travail pour les ateliers de réflexion, ce bâtiment est le symbole des nouvelles dynamiques urbaines, sociales et culturelles tant attendues.

Ce projet s'adresse donc à la Métropole Marseillaise autant qu'au quartier de l'Estaque en proposant des espaces appropriables par la population, toutes générations confondues, et de tous horizons. Le tout en lien direct avec le centre de Marseille, par la mer, grâce à l'aménagement d'une station de bateau-bus (ligne Vieux Port – Estaque) sur le site du Village 2013.

Pour autant, ce site portuaire gagné sur la mer par des remblais ne peut accueillir une construction lourdement fondée. Le choix se porte alors sur une structure mettant en jeu des éléments préfabriqués, à la mise en œuvre rapide (un seul mois de chantier imposé par l'Institution Marseille 2013), simple et efficace, possiblement démontables et déplaçables.

Algeco® Progress s'impose alors comme éléments à utiliser, remplissant toutes les qualités recherchées et dont les qualités in fine sont reconnues. Ils permettent d'accueillir au sein d'une structure à grande échelle des espaces aménageables en espaces de travail et de réflexion autour du projet urbain. Ces éléments assurent une transition souple entre espaces publics et d'exposition extérieurs et espaces intérieurs. Outre la haute valeur symbolique et préfiguratrice des dynamiques urbaines futures, ce projet est une prouesse



technique et innovante, mixant des éléments préfabriqués (Algeco®, conteneurs, toiles tendues, palettes...). Cette hybridation entraîne une recherche poussée sur les techniques d'assemblage entre tous ces éléments qui deviennent dans le même temps de véritables éléments architecturaux, pérennes (appelés ici «modules»). Ils sont garants à la fois d'une économie constructive et d'une qualité architecturale et paysagère certaine.

UNE ÉVOLUTION DE LA GAMME POUR DE NOUVELLES PRATIQUES

La gamme Progress accueille de nouveaux éléments de panneaux préfabriqués permettant d'assurer une utilisation optimale des «modules». Par exemple, les panneaux «exposition» permettent aux étudiants travaillant dans des modules Algeco® d'afficher leurs travaux en direction des espaces

d'exposition extérieurs et de donner une visibilité sur les activités intérieures depuis l'espace public. Les panneaux «billetterie», eux, offrent la possibilité d'intégrer des espaces d'accueil ouverts sur l'extérieur et des automates, afin que les citadins et touristes puissent se renseigner, acheter leur titre de transport et rejoindre le centre ville en quelques minutes. D'autres éléments préfabriqués comme des structures métalliques, directement assemblées sur la structure même de Algeco® Progress, puis recevant une treille végétale, offrent une hybridation du module d'origine simple et efficace. La qualité des matériaux utilisés sur la gamme Progress et l'intégration des treilles végétales sur les modules assurent ombre, qualité d'ambiance, intégration paysagère et éléments de transition visuelle dans l'aménagement urbain.

villa(l)geco



UNE RÉUSSITE URBAINE, CULTURELLE ET SOCIALE

Depuis la construction du Village 2013, les habitants sont ravis, le quai et la promenade littorale sont devenus LE lieu de rendez-vous social et culturel. La reconnaissance des éléments préfabriqués, habituellement associés au caractère éphémère, tels que des modules Algeco®, les toiles ou les palettes, en

tant que véritables éléments de construction urbaine et d'architecture durable et pérenne, est indiscutable. Associé à l'image de développement jeune et dynamique, culturel et social, Algeco® devient un garant de qualité urbaine et architecturale.

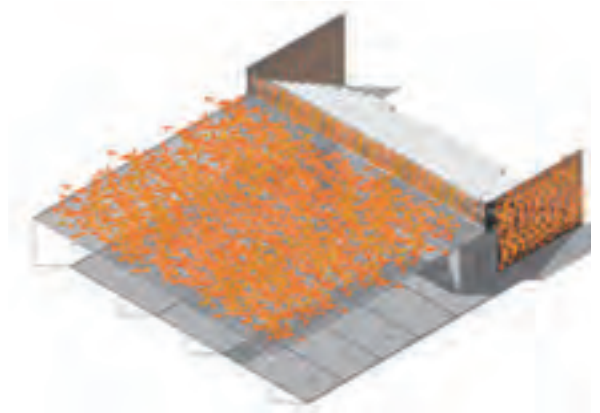


NAZIM BENTABET _ BENOIT MIRABEL _ CLÉMENT PECQUEUX,
Étudiants de l'ENSA Marseille Luminy

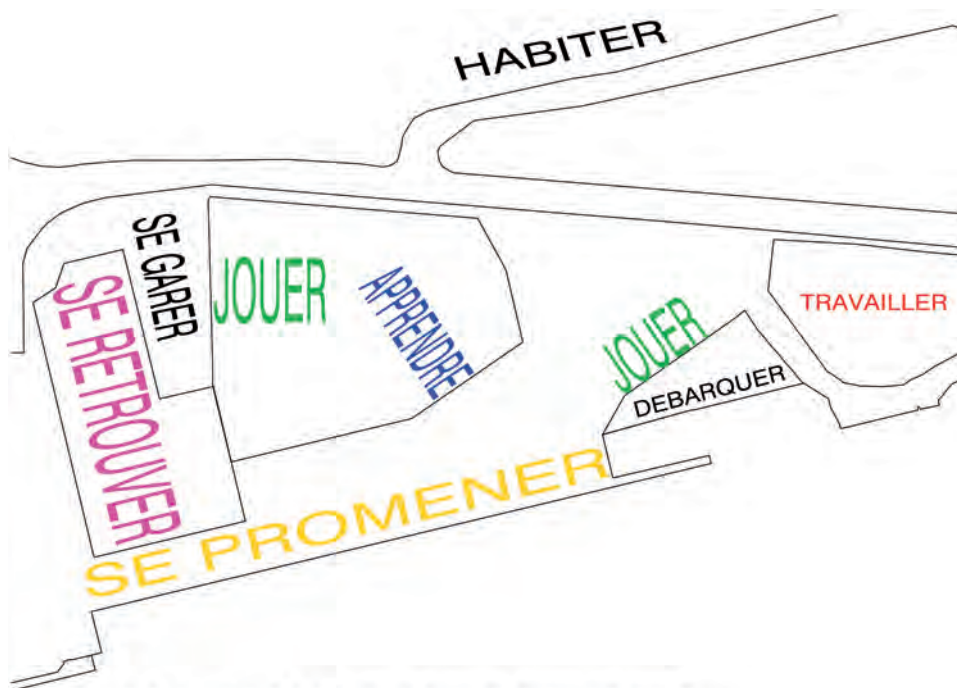
/ HYBRIDCONTAINERS



Coupe longitudinale sur la structure principale



villa(l)geco



Répartition programmatique sur le site



NAZIM BENTABET _ BENOIT MIRABEL _ CLÉMENT PECQUEUX,
Étudiants de l'ENSA Marseille Luminy



HYBRIDCONTAINERS







wasted site story

Le détournement
de l'archétype
cherche à créer
un lien entre
le quotidien et
des réalités
futures.

JEAN-BAPTISTE MEUNIER

Architecte Diplômé de l'Institut Supérieur d'Architecture Intercommunal
Victor Horta - Bruxelles

FRANÇOIS RICHELLE

Architecte Diplômé de l'Institut Supérieur d'Architecture Intercommunal
Victor Horta - Bruxelles

DAVID FANIEL

Architecte Diplômé de l'Institut Supérieur d'Architecture Intercommunal
Victor Horta - Bruxelles

DAVID NOEL

Architecte Diplômé de l'Institut Supérieur d'Architecture Intercommunal
Victor Horta - Bruxelles



wasted site story



Dans la ville d'aujourd'hui, véritable canal d'un important flot d'informations, de médias, d'appels à être remarqué à coup de slogans toujours plus choc, il est peu de choses qui ne finissent par être noyées, submergées, digérées par la ville et donc souvent reléguées au rang de l'insignifiance. C'est d'ailleurs d'autant plus le cas avec le recours aux technologies liées au web, lieu virtuel dans lequel faire du buzz est devenu un objectif.

La proposition se résume en un élément urbain, une «curiosité» formée simplement d'un seul module de la gamme Progress. Ce module comprend une porte et une fenêtre, archétypes de la contenance d'une activité humaine, et est peint en noir sur toute sa surface, vitrage compris. Tel un révélateur de ces mutations, cet élément «étranger» trouverait sa place sur des sites voués à subir des modifications importantes de leur paysage tant réel que virtuel.

L'objectif est d'interroger la participation citoyenne, à travers une intervention totémique qui pousse au questionnement, à la recherche d'une information autour de cet inconnu.

En tant qu'archétype de chantier important, il se réfère donc à des bouleversements de la ville responsables de mutations sociales et urbaines, tant d'un point de vue local que territorial.

Un rappel inconscient implique un désir d'appartenance à ce changement de par le simple fait de le mettre en avant par contraste avec son environnement et condamner le lien avec son contenu «habitable». Ainsi, le détournement de l'archétype cherche à créer un lien entre le quotidien et des réalités futures.



JEAN-BAPTISTE MEUNIER _ FRANÇOIS RICHELLE _ DAVID FANIEL _ DAVID NOEL,
Architectes Diplômés de l'Institut Supérieur d'Architecture Intercommunal Victor Horta - Bruxelles

/ **HYBRID**CONTAINERS



* Wasted Site Story







wheel done

« Wheel done »
se veut donc
flexible aux
usages et usagers
tout en offrant
une mixité.

CHRISTOPHE DONOT
Architecte Diplômé de l'ENSA Paris Val de Seine



wheel done

PRÉSENTATION DU PROJET

Penser la ville d'aujourd'hui demande à étudier une multitude de paramètres qui doivent se croiser, se compléter, s'assembler et parfois même se confronter.

Ces différents facteurs mènent à créer, réinventer et requalifier les lieux et les différents usages pour s'adapter au monde contemporain tout en pensant aux usages et usagers de demain quelle que soit l'échelle.

L'objectif premier est ici, grâce à la flexibilité des modules Algeco® de la gamme Progress, de redéfinir les espaces de convivialité par l'intermédiaire d'une programmation mobile et évolutive tout en réinvestissant des lieux tantôt délaissés, tantôt surexploités. Ainsi, «Wheel done» révèle et requalifie des espaces publics comme une poésie architecturale où tout est à voir et à ressentir.

NOMADISME ET ESPACES PUBLICS

Lorsque l'on confronte espace public ou privé et nomadisme architectural, on en vient à se poser la question suivante : existe-t-il une réponse unique pour intégrer un projet architectural quel que soit le lieu ? L'intérêt d'un espace est d'avoir une multitude de possibilités d'intégration tout en ayant ses spécificités par rapport à ce qui l'entoure.

Ainsi, « Wheel done » ne cherche pas à répondre de manière stricte à une architecture nomade universelle, il provoque en étant un objet architectural entièrement mobile par l'intermédiaire d'une forme phare qu'est la roue.

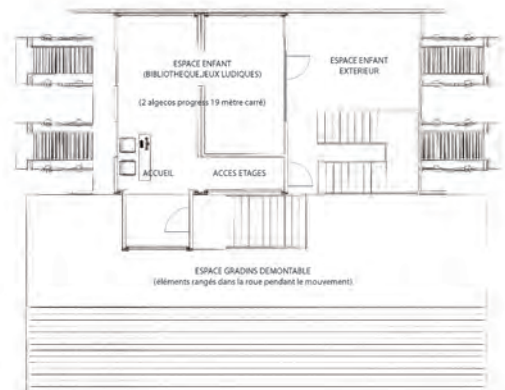
Le projet se déplace à la fois dans les rues de la ville et sur les voies ferrées. Il montre ici deux exemples d'intégration : sur la Petite Ceinture de Paris, lieu délaissé et propice à des conceptions atypiques ; la place Charles de Gaulle Étoile, lieu de croisement, de rassemblement et de rencontres. « Wheel done » réinterroge donc l'usage des lieux et des mobilités.

ÉVOLUTIVITÉ ET HYBRIDITÉ PROGRAMMATIQUE

Afin d'associer attractivité, rassemblement, bien-être et multi usage, le projet intègre des espaces de jeux et une bibliothèque pour les enfants (référence aux anciennes ludothèques ambulantes), un espace d'expérimentation et/ou salle de théâtre, un bar ainsi qu'un restaurant atypique accueillant chaque mois un chef étoilé pour concevoir un menu unique.

Le projet met ici en avant une programmation événementielle liée aux besoins du moment. Les besoins d'aujourd'hui ne sont pas toujours les besoins de demain. Pour permettre une évolutivité, les espaces sont des plateaux libres et mutables fonctionnellement. Les blocs sanitaires et la cuisine sont des besoins universels qui favorisent la mutabilité.

«Wheel done» se veut donc flexible aux usages et usagers tout en offrant une mixité.



CHRISTOPHE DONOT,

Architecte Diplômé de l'ENSA Paris Val de Seine

/ HYBRIDCONTAINERS

ÉLÉMENTS CONSTRUCTIFS, FONCTIONNEMENT ET PRINCIPES ÉCOLOGIQUES:

Le projet utilise principalement le métal afin de permettre un démontage aisé et un total recyclage. Les pièces sont fabriquées à l'usine et sont ensuite assemblées. Le reste des matériaux (bois et caoutchouc) sont recyclés.

Les poutres treillis fixes permettent de structurer la roue. La partie mobile est actionnée par deux roues parallèles (de type ez-Wheel à grande échelle) autonomes en énergie. Elles sont secondées par 2x6 roues plus petites et du même type.

La disposition parallèle des roues permet d'actionner un côté de manière indépendante afin de permettre des girations aisées. Une éolienne est actionnée lors des déplacements de la roue pour stocker de l'énergie électrique. Un cadre métallique permet de rassembler les deux parties.

Pour adapter l'écartement entre les voies ferrées et gérer les aléas de la route, le cadre est équipé de suspensions horizontales.

Les modules Algeco® ont, à l'origine, été étudiés pour permettre une flexibilité, un assemblage simple et une disposition avec le moindre impact. Il ne s'agit donc pas d'être très innovant en termes de construction mais d'en faire un nouvel usage. L'assemblage est classique à l'exception de l'intégration de la gamme Origin eco plus pour offrir une extensibilité et une modularité sur certains modules Algeco®.

« Wheel done » est équipé d'un système de gestion de l'eau écologique. L'eau potable est stockée dans une cuve. Une fois utilisée pour des tâches permettant sa réutilisation (Cuisine, lave-mains), l'eau dite « eau-grise » est récoltée dans une seconde cuve qui récupère également les eaux de pluie. Cette eau est ensuite utilisée pour les sanitaires puis stockée dans une troisième cuve avant d'être vidangée.

Les parois des modules Algeco® sont équipées d'une structure légère en fer comprenant de la sphaigne (mousse propice au développement racinaire des plantes) afin de permettre le développement de plantes dépolluantes à la verticale.



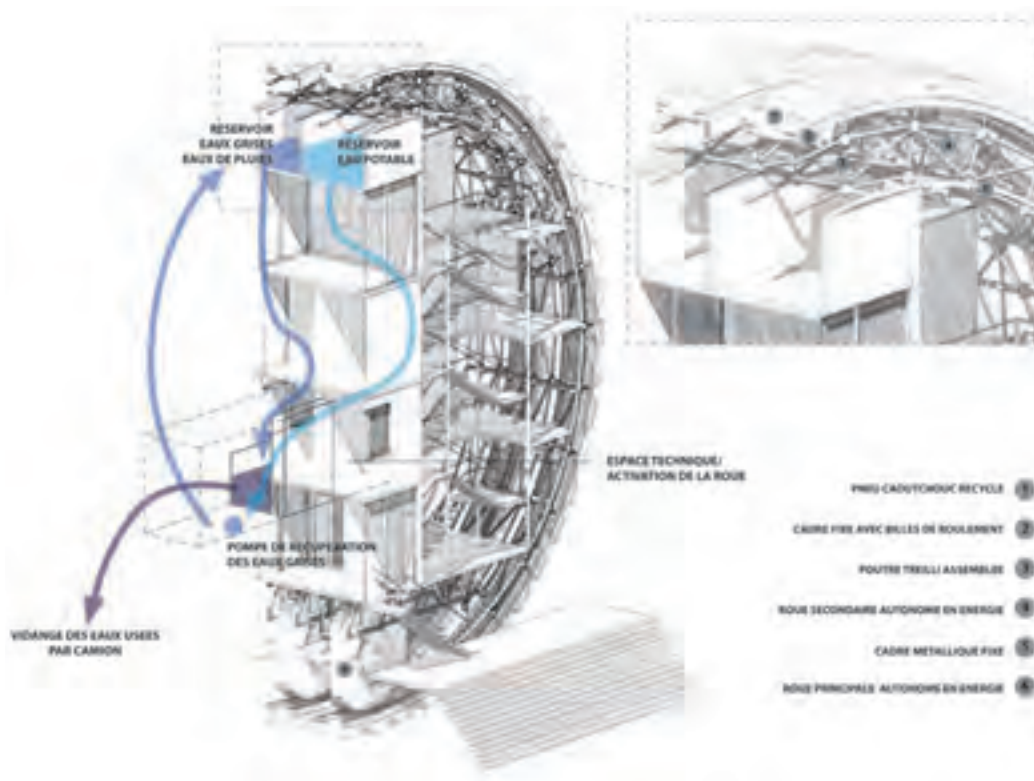
wheel done

NOUVELLES TECHNOLOGIES

« Agenda Wheel done, l'application vous permettant de connaître son emplacement, son chef étoilé du moment ou encore les événements à venir pour enfants ou adultes. »

Voici un exemple que l'on pourrait trouver sur nos smartphones afin de réserver une table dans le restaurant, assister aux futures expérimentations ou à la prochaine pièce de théâtre qui pourrait s'y jouer.

Ou tout simplement suivre ses mouvements et amener son enfant pour se divertir en famille.



CHRISTOPHE DONOT,
Architecte Diplômé de l'ENSA Paris Val de Seine

/ **HYBRID**CONTAINERS



HYBRIDCONTAINERS

Membres du jury du Concours



Bertrand Quénot
Président Directeur Général Algeco SAS

Bertrand QUÉNOT, ingénieur ESTP. En 2002, après 20 ans dans le secteur des telecoms, il rejoint Algeco® comme Directeur général France, Italie et Moyen-Orient. Président de l'Acim de 2003 à 2008. Membre du Conseil d'administration de l'Ecole d'architecture de Paris Malaquais de 2005 à 2009. En 2003, lance le premier concours d'architecture Algeco®, « Architecture(s) Élémentaire(s). »



Philippe Boisselier
Architecte d'intérieur / Designer

Ancien élève de l'École Boulle et de l'Ensad, Philippe BOISSELIER exerce en libéral le Design, l'Architecture Intérieure et la Scénographie. Directeur de l'école Camondo de 1989 à 1992, il y enseigne le design et l'architecture intérieure de 1980 à 2007 et tient une chaire de Design à l'Ensba de 1994 à 1997. Il participe à des commissions spécifiques aux métiers du Design dans les cadres du Mobilier National, de la Villa Médicis et du FNAC pour le ministère de la Culture. Il participe à la sélection des projets du 1% artistique pour les ministères de l'Éducation Nationale et de l'Intérieur de 1995 à 2002. Il est Chevalier de l'Ordre des Arts et Lettres.



Gaëtan Le Penhuel
Architecte

Gaëtan LE PENHUEL sort diplômé de l'école d'Architecture de Paris-Belleville en 1993. L'année suivante, âgé de 30 ans, il est lauréat du concours EUROPAN 3 sur le site «Clairmarais» à Reims. Il fonde alors son agence, pour entamer les études urbaines du quartier, et la réalisation des 107 premiers logements. Cette opération, réalisée quelques années plus tard, est nominée au prix de la Première oeuvre du Moniteur. En 1995, il est mentionné à l'appel aux Jeunes Architectes et se consacre en parallèle de la conduite de l'agence, à la pratique de l'enseignement successivement dans les écoles d'Architecture de Bretagne, puis de Paris Belleville et de Paris La Villette. Sa curiosité et ses recherches le conduisent à s'intéresser à des réalisations variées d'équipements publics, de logements, d'enseignements, de bureaux, de santé, et d'urbanisme. L'agence est aujourd'hui constituée d'une quinzaine de collaborateurs, tous architectes et expérimentés.

algeco®

An ALGECO SCOTSMAN Company

Tour Atlantique - 1 Place de la Pyramide
92911 Paris la Défense Cedex 9
Tel. +33 (0)1 42 91 90 00
<http://www.Algeco.fr>
<http://www.architectureselementaires.com>

Contact
marie-alix.roussotte@as.algeco.com

Rédaction

- Alberto Rochat - Benoît Vanneste
Architectes
- François Bellanger / Transit-City

Conception graphique grapheïne

3, rue des Montibœufs - 75020 Paris
Tél. : 09 72 31 15 95
<http://www.grapheine.com>

Imprimeur

JOUVE SA
BP 2734 - 75027 Paris cedex 01 - France
Tél: 01 44 76 54 40

Première édition mai 2013.
Imprimé en France. Tous droits réservés.
Les textes et les photos publiés n'engagent que leurs auteurs.
Aucune partie de cette publication, y compris la couverture, ne peut être reproduite ou transmise sans autorisation formelle par écrit de l'éditeur.

HYBRIDCONTAINERS



Catherine Pierre
Rédactrice en Chef adjointe

Catherine PIERRE, journaliste, titulaire d'une maîtrise d'histoire de l'art et d'un master d'histoire de l'architecture de Paris I- Sorbonne, collabore à la rédaction de la revue AMC depuis 1990 ; elle en est rédactrice en chef adjointe depuis 2010. Elle participe à la formation des Architectes-Urbanistes de l'Etat à l'ENSAV, ainsi qu'à des workshops étudiants, à de nombreux jurys de PFE (Nantes, Paris-Malaquais, Versailles, Saint-Etienne.), de concours - Design Contest de l'American Hardwood Export Council, l'Assault Vert (ENSAV), Algeco®, et de prix dont ceux d'architecture de la Biennale Agora à Bordeaux.



Xavier Gonzalez
Architecte

Xavier GONZALEZ, originaire d'Alicante en Espagne, est Architecte DPLG et lauréat de la VILLA MEDECIS HORS LES MURS. En 1981, Il a créé l'Atelier d'Architecture Brenac et Gonzalez qui regroupe désormais une trentaine de personnes. Xavier est professeur à l'École d'Architecture Paris La Villette depuis 2007, il est correspondant et journaliste de la revue espagnole A+T et de la revue hollandaise A10. En 2000, Xavier a créé URBSÉDITION qui a publié notamment les 3 éditions d' « Architecture(s) Élémentaire(s) ». Il est consultant auprès de la Mission interministérielle pour la Qualité de la Création Publique et membre fondateur du Collectif « French Touch ». L'agence a réalisé de nombreux programmes : logements, édifices religieux, bureaux, écoles et différents équipements culturels.



François Bellanger
Consultant

François BELLANGER anime Transit-City, programme de réflexion prospective sur les villes qu'il fonde en 2003. Dans le cadre de ses activités de consultant, il conduit de nombreux voyages d'études à l'étranger dans le secteur des transports, de l'immobilier, du commerce et des loisirs. Ses clients ont pour nom : Renault, PSA, Orange, Veolia, SNCF, Décathlon, Auchan, Algeco®, Unibail-Rodamco, Canal +, la Caisse des Dépôts...

Nous tenons à rappeler que le terme Algeco® désigne une marque enregistrée et à ce titre, protégée. L'utilisation de la marque Algeco® est donc interdite par tout tiers non autorisé. Est également interdite l'utilisation de notre marque dans un sens générique, d'autant plus que l'emploi générique du terme Algeco® peut être entaché d'une connotation péjorative qui nuit à l'image de notre société.

Nous avons même expressément demandé le retrait du mot Algeco® des dictionnaires, une telle utilisation pouvant aboutir à la déchéance des droits du propriétaire de la marque, droits

dont nous sommes déterminés à assurer la défense.

Notre société se réserve tous droits pour agir contre les tiers qui reproduiraient notre marque dans un sens ou des circonstances qui nous porteraient préjudice.

Outre le fait d'être légalement répréhensible, cette utilisation dans un sens générique et/ou péjoratif est aussi très réductrice puisque la société Algeco®, leader mondial en matière de construction modulaire, propose aujourd'hui une offre très diversifiée de solutions temporaires et définitives dans de nombreux

domaines (écoles, bureaux, cantonnement, événementiel, locaux techniques).

Notre société est donc reconnue pour la qualité de ses produits et pour son savoir-faire.

Afin d'éviter les confusions et de dissiper toute association malencontreuse, nous tenons donc à préciser que la marque Algeco® doit être uniquement utilisée pour désigner les produits, services et installations de notre société.

