

architecture^[s] élémentaire^[s] HUMANISER UN GRAND ENSEMBLE

æ [s]⁷

SOMMAIRE

Sommaire

Découvrez le site Architecture(s) Élémentaire(s).....	05
Concours Algeco 2020	06
Préface	08
Nous vivons une révolution urbaine - François Bellanger.....	10
Interview de Charles Saade.....	12

LES LAURÉATS DU CONCOURS

Algeco, l'unité de voisinage - 1er prix du jury	15
Le Repaire - 2e prix du jury	21
Agro'cité - 3e prix du jury.....	27
Objectif - Mention Spéciale.....	33

LES PROJETS SÉLECTIONNÉS POUR L'ÉDITION

Algeco'Logique.....	39
Au fil des mots	45
Catharsis	51
L'Envol	57
Mobi-Média	63
Mobil Bubble.....	69
Alg'aide	75
Alge'Green	81
AlgecoVoiturage.....	87
Artil.geco Square	93
Drop in the concrete.....	99
Horizon dévoilé.....	105
Plant the city!.....	111
Jury.....	117

æ'

Retrouvez toutes les informations et les éditions précédentes du concours Algeco® « architecture^[s] élémentaire^[s] » sur :

architectureselementaires.algeco.fr

CONCOURS ALGECO 2020



**Humaniser, Grand ensemble,
Architecture de modules...
pouvaient sembler des choses
qui ne vont pas ensemble,
qu'on ne peut pas rassembler
dans une même volonté d'agir.
Le Concours Algeco a pris
pourtant le pari et il a réussi
car l'enjeu a été reçu « 5 sur 5 »
par la nouvelle génération
d'architectes.**

LE CONCOURS A MIS EN LUMIÈRE, ENCORE UNE FOIS, UN SUJET DE SOCIÉTÉ QUI APPELLE À DES SOLUTIONS INNOVANTES CERTES, MAIS D'ABORD ET AVANT TOUT À DES EXPÉRIMENTATIONS : ÉCOUTONS LES BESOINS, AVANT DE DÉCIDER ; ESSAYONS, AVANT D'ÉDICTER DES MESURES « RADICALES » PENSÉES D'EN HAUT ET APPLIQUÉES PARTOUT DE LA MÊME MANIÈRE.

S'il y a une partie de nos villes qui souffre d'avoir toujours été traitée de cette façon radicale, ce sont bien les grands ensembles, dessinés à l'origine « en vue d'avion » et où on continue à « parachuter » des équipements. Les jeunes architectes qui ont répondu au concours ont appris, au contraire, à travailler « à hauteur d'homme » (et de femme, et d'enfant, et de personne âgée...), à réfléchir aux petites choses qui leur manquent, pour composer ensuite avec les modules des solutions qui, parce qu'elles sont temporaires, permettront de vérifier si une proposition « colle bien au terrain ». Le temps viendra, pour eux, plus tard, d'endosser leur habit de constructeur. On peut espérer que ceux qui auront ainsi appris à essayer avant de décider, garderont de cette expérience le sens de l'écoute et de la composition avec les réalités de la société.

Marie-Hélène Contal

Directrice du Développement culturel
Coordinatrice du Global Award for
Sustainable Architecture
Cité de l'architecture & du patrimoine.

PRÉFACE

Pour sa 7^e édition, le concours Architecture(s) Élémentaire(s) a récompensé les talents en devenir de l'architecture et du design sur un thème majeur « Humaniser les grands ensembles »

LES RÉPONSES ONT ÉTÉ À LA HAUTEUR DE L'ENJEU SOCIAL, RÉELLEMENT VITAL POUR NOS VILLES. LES LAURÉATS ONT CHACUN IMAGINÉ AVEC BRIO LEUR VISION, LEUR SOLUTION POUR REDYNAMISER LES GRANDS ENSEMBLES ET REDONNER DU SENS AUX QUARTIERS D'HABITAT SOCIAL... VIA LE MODULAIRE, BIEN ENTENDU !

Les 4 projets plébiscités par le Jury Architecture(s) Élémentaire(s) ont judicieusement placé l'humain au cœur de leurs projets et misé intelligemment sur le mieux vivre ensemble pour réinventer ces grands ensembles. L'UNITÉ DE VOISINAGE du grand vainqueur, Dominique Naquin, imagine un modulaire de logement incroyablement polyvalent, réunissant en un même lieu une résidence senior, un espace coworking, une partie co-living, des structures unifamiliales... un véritable couteau Suisse modulaire !

Le deuxième Prix attribué à Laura Ternet pour LE REPAIRE trace la voie d'un espace modulaire « caméléon », devenant au fil du temps et au gré des besoins de la population, une association, un espace de coworking, un dépôt-vente de jouets et

autres vêtements, une classe de cours de soutien, un cours de Zumba... Une belle illustration de l'incomparable malléabilité du modulaire. Paul Huguét, Auréline Cantegrel, Anna Cholle et Francis Baucher, lauréats du 3^e Prix, ont de leur côté conçu avec AGRO'CITÉ des espaces de cultures privés au cœur de la cité. Une jeune pousse modulaire ingénieuse et vertueuse pour l'environnement. Quant au projet OBJECTIF de Nolwenn Riou, Mention Spéciale du Jury, il crée pour les jeunes déscolarisés un espace de défoulement entre 4 murs. Un parcours émaillé d'obstacles, métaphore de la vie et superbe idée assemblant à merveille les notions d'efforts, de dépassement de soi et de liberté.

Une fois encore, la qualité du travail fourni nous procure une immense fierté et nous inspire pour construire le monde d'après. Car, la crise sanitaire nous l'a confirmé, le modulaire en général et Algeco® en particulier ont plus que jamais un rôle majeur à jouer pour inventer notre projet social des décennies à venir.

Bravo à tous les lauréats, à tous les participants.

Alexis Salmon-Legagneur
Directeur Général Algeco® France

NOUS VIVONS UNE RÉVOLUTION URBAINE

Ou quand Algeco révèle les mutations urbaines, mais toujours trop tôt.

DES QUESTIONS QUI ARRIVENT TOUJOURS TROP TÔT!

Les concours Architecture(s) Élémentaire(s) d'Algeco posent toujours les bonnes questions. Mais ils ont un défaut : ils les posent trop tôt. Toujours trop tôt.

On l'a vu lors les deux précédentes éditions consacrées aux lieux de transit et aux sports qui révélèrent comment nous étions en train de basculer du transport au *trans-sport* ®. Le COVID et l'explosion des mobilités actives furent la preuve que l'idée de réinterroger la nature des lieux de transport et le transport de façon générale sous l'angle du sport étaient de très bonnes questions.

Cette nouvelle édition n'échappe à la règle. Avec cette édition du concours Architecture(s) Élémentaire(s) autour de la question de la modularité des quartiers, Algeco a une nouvelle fois posé la bonne question ... mais trop tôt.

En effet, quand Algeco demande si le

modulaire pourrait créer une nouvelle dynamique plus participative dans les quartiers d'habitat social, il pose la question de l'adaptation de l'urbanisme actuel à nos nouveaux modes de vie.

Or il est clair aujourd'hui que la façon dont s'est faite la ville pendant des décennies n'est plus adaptée à nos nouvelles pratiques urbaines et à nos nouvelles attentes de plus en plus changeantes.

Nous voulons tout faire, partout à tout moment et nous ne nous reconnaissons plus forcément dans les espaces traditionnels que nous proposent les villes. On veut pouvoir travailler partout sans forcément aller au bureau. On veut pouvoir consommer sans forcément aller dans un magasin. On veut pouvoir faire du sport sans forcément aller dans un stade.

La Covid et les différents confinements ont fait éclater cette nouvelle réalité urbaine. La maison est devenue tout d'un coup un bureau, une salle de sport et un lieu de livraison. Mais si la Covid fut le révélateur

et l'accélérateur de cette mutation, elle n'est pas le seul déclencheur de cette révolution urbaine que nous vivons actuellement. Car oui, nous vivons une vraie révolution urbaine.

C'EST QUOI CETTE RÉVOLUTION URBAINE EN COURS ?

Explications : toute révolution urbaine naît du croisement d'une innovation technologique avec un nouveau défi sanitaire.

- Au XIX^e siècle, le Haussmannisme naît du croisement de la première révolution industrielle - celle de la vapeur et des locomotives - couplé à la nécessité de lutter contre le choléra.

- Au XX^e siècle, le Manhattansime naît de la deuxième révolution industrielle - celle de l'électricité et des ascenseurs, couplé à la nécessité de développer l'hygiène individuelle pour rendre vivable

**Nous vivons
donc un
moment rare.
Nous vivons
un moment
où les
imaginaires
urbains
changent.**

la formidable explosion urbaine due aux gratte-ciel.

- Au XXI^e siècle, nous vivons une troisième révolution industrielle - celle du numérique et de la connexions permanente.

Mais jusqu'à tout récemment, il manquait à cette révolution industrielle du numérique un défi sanitaire qui se concrétise en une révolution urbaine. La Covid fut ce grand défi sanitaire. La Covid et les confinements successifs ont de façon très radicale accéléré la révolution du numérique. La révolution du numérique, c'était la promesse de pouvoir tout faire, où on voulait, comme on voulait et sans être forcément près des uns et des autres. Les confinements ont rendu obligatoires ce qui n'était qu'une potentialité. On est passé de "pouvoir tout faire partout" (le numérique) à "devoir tout faire partout" (le confinement).

LA FIN D'UNE CERTAINE HISTOIRE

En quelques mois, les modes de vie ont changé. Cela a bouleversé nos modes d'habiter. La maison a accueilli de plus en plus d'activités (travail, éducation, sport...). La maison est devenue le lieu du tout. Cela a bouleversé nos modes de travailler. Le travail a quitté le bureau pour se disperser. Le travail est devenu le lieu du partout. Cela a bouleversé nos modes de con-sommer. Les achats ont déserté les magasins. Internet et la livraison sont devenus les nouvelles références.

On a découvert en quelques semaines que :
- le travail n'était pas un problème de mètre carré, mais de connexion.
- le shopping n'était pas un problème de mètre carré, mais de connexion.

Cela a déstabilisé l'immobilier de bureau. Cela a aussi déstabilisé l'immobilier commercial. Cela est en train de déstabiliser l'immobilier individuel.

Bref, cela a totalement déstabilisé nos façons de penser et de faire la ville. Nous sommes en train de vivre la fin d'une époque qui voulait que chaque fonction soit reliée à un lieu précis.

UN MOMENT URBAIN RARE

Nous vivons donc un moment rare. Nous vivons un moment où les imaginaires urbains changent. Nous vivons un moment où les pratiques urbaines changent. Nous vivons un moment où les attentes urbaines changent.

DE NOUVELLES ATTENTES ET DONC FORCÉMENT DE NOUVELLES RÉPONSES

Mais toutes ces mutations et attentes d'une nouvelle approche des lieux et des fonctions de la villes étaient déjà là. Les réponses à ce concours organisé avant les confinements en sont la preuve illustrée.

Que nous disent les jeunes architectes qui ont répondu ? Ils révèlent ...

- de nouvelles attentes vis-à-vis de l'habitat
- de nouvelles attentes vis-à-vis des lieux de travail
- de nouvelles attentes vis-à-vis des lieux de commerces
- les nouvelles attentes de la ville, de son offre, de son accessibilité.

Bref, ils nous disent tout ce qui ne fonctionne pas dans la ville aujourd'hui. Et c'est pour cela qu'il faut regarder ce qu'ils nous proposent et imaginent. Car ils dessinent cette nouvelle urbanité en train de se construire autour des notions de souplesse, de multi-activité, de remise en cause des vieux schémas urbains. Et rien que pour cela, qu'ils en soient remerciés.

François Bellanger

Charles Saade, architecte d'intérieur et designer, lauréat du Concours Architecture(s) Élémentaires en 2018 pour PICK&GO, fait le point sur sa carrière, sur le prototype de son projet récompensé et sur sa première expérience de juré du concours AE d'Algeco®...

AE : Charles, quoi de neuf dans votre carrière depuis votre victoire en 2018 ?

Charles Saade : L'année où Pick&Go a remporté le 1er prix du concours AE d'Algeco® est aussi celle où j'ai obtenu mon master en architecture d'intérieur et design global à LISAA Paris. J'ai eu ensuite la chance d'intégrer le master spécialisé création & technologie contemporaine à l'ENSCI Les ateliers. Durant l'année 2018-2019, j'y ai développé un projet de recherche en biomimétisme (processus d'innovation s'inspirant de la nature) qui m'a permis de mieux appréhender, par le design, les enjeux sociaux et écologiques actuels et à venir.

Après l'obtention de mon second master, j'ai souhaité découvrir l'univers du retail. J'occupe ainsi actuellement le poste de chef de projet en architecture d'intérieur et design au BHV Marais. Je suis en charge de concevoir et gérer l'agencement et la

scénographie des espaces de vente et de restauration. Je crée également du mobilier adapté à la typologie des produits et à l'univers des marques : c'est une expérience enrichissante et diversifiée. En parallèle, je continue de développer des projets personnels. Pick&Go est toujours d'actualité puisque le prototype devrait être prochainement présenté. C'est l'accomplissement d'une belle histoire...

AE : Précisément, parlez-nous du prototype Pick&Go...

Charles Saade : Pour le prototype réalisé à l'échelle 1, les équipes d'Algeco® et moi-même avons fait en sorte d'être les plus fidèles possible au projet initial. Nous avons développé la station accessoires-entretien en libre-service destinée aux moyens de transport non-motorisés (vélo, trottinette, roller, skateboard...) à partir du module de 18 m² Progress d'Algeco®. L'espace propose un intérieur à sens unique, réservé aux cyclistes, leur permettant

Participer au processus de sélection en tant que membre du jury de la 7^{ème} édition du concours a été une belle expérience. De beaux projets ont été présentés avec des réponses riches et plurielles dans leur appréhension du sujet.

d'effectuer facilement leurs achats sans descendre de leurs vélos. D'autre part, un espace extérieur côté trottoir est exclusivement dédié aux autres pratiques (trottinette, roller, skateboard, running, moyens de déplacement électrique...). Cette station Pick&Go est aussi doté d'un établi pour regonfler ses pneus et effectuer de petites réparations, gratuitement. Une dernière partie est consacrée au stockage et à la vente d'accessoires adaptés à différentes pratiques sportives. J'espère que ce premier prototype recevra un bel accueil et constituera un premier pas vers le développement du projet à plus grande échelle.

AE : Vous avez été membre du jury pour cette 7^e édition. Vos impressions ?

Charles Saade : Participer au processus de sélection en tant que membre du jury de la 7^{ème} édition du concours a été une belle expérience. Le sujet était très

pertinent et d'actualité, invitant à réfléchir à des problématiques concrètes de l'environnement urbain. De beaux projets ont été présentés avec des réponses riches et plurielles dans leur appréhension du sujet. Une bonne synergie avec les autres membres du jury s'est créée, générant des échanges fructueux et instructifs. J'en profite pour féliciter chaleureusement les lauréats !

Le sujet était très pertinent et d'actualité, invitant à réfléchir à des problématiques concrètes de l'environnement urbain.



ALGECO® , L'UNITÉ DE VOISINAGE



Réunifier
l'espace urbain
à son contexte

DOMINIQUE NAQUIN

Architecte-Urbaniste
ENSA Paris — La Villette
ENPC—Master Amur

**L'ATELIER DU CABANON,
COLLECTIF TRANSDISCIPLINAIRE**



**Le projet se décline sur
trois sites et s'appuie sur
les qualités de l'Algeco®
pour répondre aux
enjeux spécifiques
de chacun de ces sites**





LE PROJET SE DÉCLINE SUR TROIS SITES ET S'APPUIE SUR LES QUALITÉS DE L'ALGECO® POUR RÉPONDRE AUX ENJEUX SPÉCIFIQUES DE CHACUN DE CES SITES.

Tout au long de l'autoroute du Soleil, s'érige une chaîne de grands ensembles qui mène jusqu'au cœur de Marseille.

Les tours et les barres dessinent les contours de la cité phocéenne. Mais, aujourd'hui, chacun de ces ensembles révèle des problèmes caractéristiques de cette typologie de logement social :

- Urbainement, le tissu est lâche et hétéroclite, constitué de grands volumes (barres et tours) inscrits dans des grands vides non-qualifiés et où les sols sont très largement imperméabilisés et définissent de grandes surfaces de parking.

- Socialement, on y retrouve une population dite "homogène", dont le renouvellement est rare, et qui occupe des logements inadaptés aux usages contemporains.

Pourtant, les grands ensembles disposent de cadres urbains sous-exploités : ce sont des villes ouvertes, à cheval entre l'urbain et le paysage naturel, qui offrent des espaces généreux à bâtir et un réservoir d'usagers potentiels.

Dans ce projet, la rénovation des grands ensembles passe donc par l'exploitation des grandes emprises laissées vides. Il s'agit d'y proposer divers usages pour réunifier l'espace urbain à son contexte. Cette proposition d'aménagement offre des solutions de transition architecturale indolore, à l'inverse des grandes manoeuvres de démolition-reconstruction.

Le projet se décline sur trois sites et s'appuie sur les qualités de l'Algeco® pour répondre aux enjeux spécifiques de chacun de ces sites.

CONJUGUER L'HABITAT COLLECTIF ET INDIVIDUEL

La Grainière est un ensemble de barres construit sur d'anciennes parcelles agricoles, s'insérant entre des pavillons. Il forme donc une ceinture autour du tissu pavillonnaire et marque une forte rupture

d'échelle avec celui-ci, autant physique que sociale : il y a ceux qui habitent en haut, et ceux au sol.

Le site est marqué par une grande difficulté à renouveler sa population. Le projet propose des résidences pour seniors au sol, de plain-pied, pour ainsi déplacer la population qui vit dans des logements trop grands et inadaptés vers des typologies individualisées, accessibles, stimulant l'autonomie des seniors, tout en leur permettant de rester dans leur quartier. Cela aura pour effet de renouveler au fur et à mesure la population de la ville haute. Ici, l'Algeco®, léger, modulaire et préfabriqué, assure un chantier plus rapide et sans nuisance pour les seniors.

LE QUARTIER ACTIF

Notre-Dame-Limite est un site scindé en deux entités : à l'ouest, le quartier actif, avec l'Hôpital Nord et l'Université de médecine et, à l'est, le quartier résidentiel de grands ensembles. Le projet vise à rapprocher ces grandes pièces urbaines en exploitant les grandes emprises des logements sociaux pour faire cohabiter les différents usagers du site : offrir aux jeunes

actifs un accès aux logements du quartier résidentiel voisin. Le caractère modulaire de l'Algeco® définit des unités de travail, de vie privée et de vie commune, et permet ainsi de générer des typologies comme le co-living et co-working, qui favorisent le vivre-ensemble et diversifient la population qui réside dans les tours.

LA TRANSITION LENTE

Le site de la Savine a été construit en 1983, situé au sommet d'une colline, se développant dans un écrin de paysage. Il est prévu que le grand ensemble soit démolit en 2021, déjà ! Le projet propose de mettre en avant les caractéristiques de l'Algeco®, modulable et rapide à mettre en oeuvre, pour proposer des logements de transition aux résidents du quartier. La structure est montée au coup par coup, le temps de la démolition, et offre des logements adaptables à la cellule familiale.

IDENTITE URBAINE

Afin de renforcer l'ambition du projet qui est d'introduire une programmation à échelle humaine, l'Algeco® se décline

en plusieurs formes d'aménités sur les espaces extérieurs des grands ensembles.

Ponctuellement, sont introduits des usages sur l'espace urbain pour enrichir l'environnement social des riverains.

L'Algeco® est ainsi décliné en trois figures urbaines : la composition, la décomposition et la recomposition.

COMPOSITION

En utilisant la trame et la structure des Algeco® (2,43 m x 6,30 m et 2,93 m x 6,30 m), des programmes domestiques ont été associés. L'assemblage et le décalage de ces compositions permet de moduler un espace à vivre, de l'adapter, en ajoutant ou en ôtant des surfaces à vivre, et diversifiant les typologies prêtes à l'emploi.

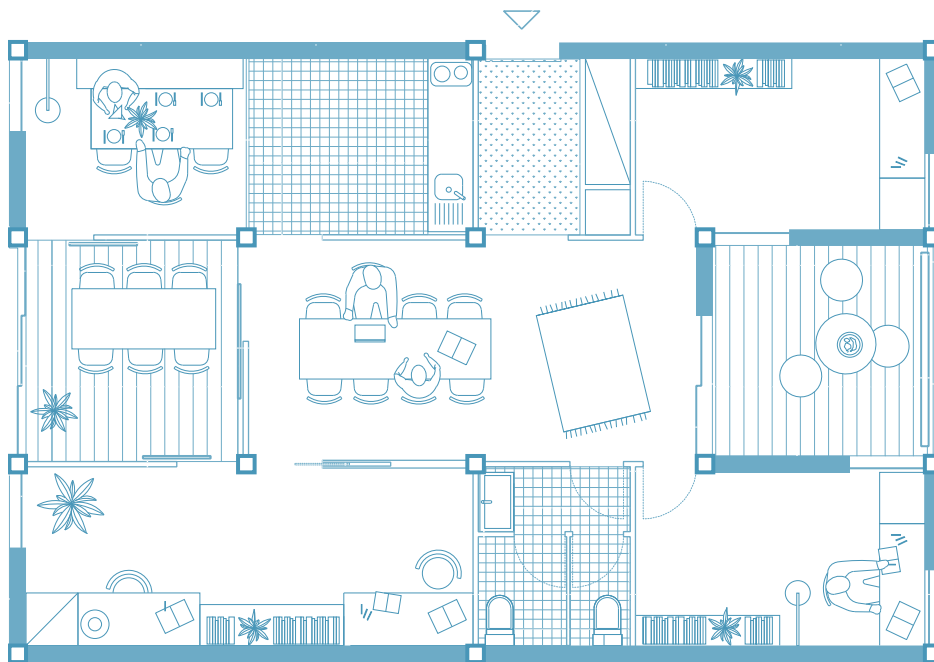
DÉ-COMPOSITION

En dépliant le module d'Algeco®, on en utilise toutes les dimensions. Chaque pli propose une nouvelle face d'usage. Cet origami vient s'adapter aux différentes surfaces des espaces des grands ensembles : pignons, parkings, espaces verts, etc.

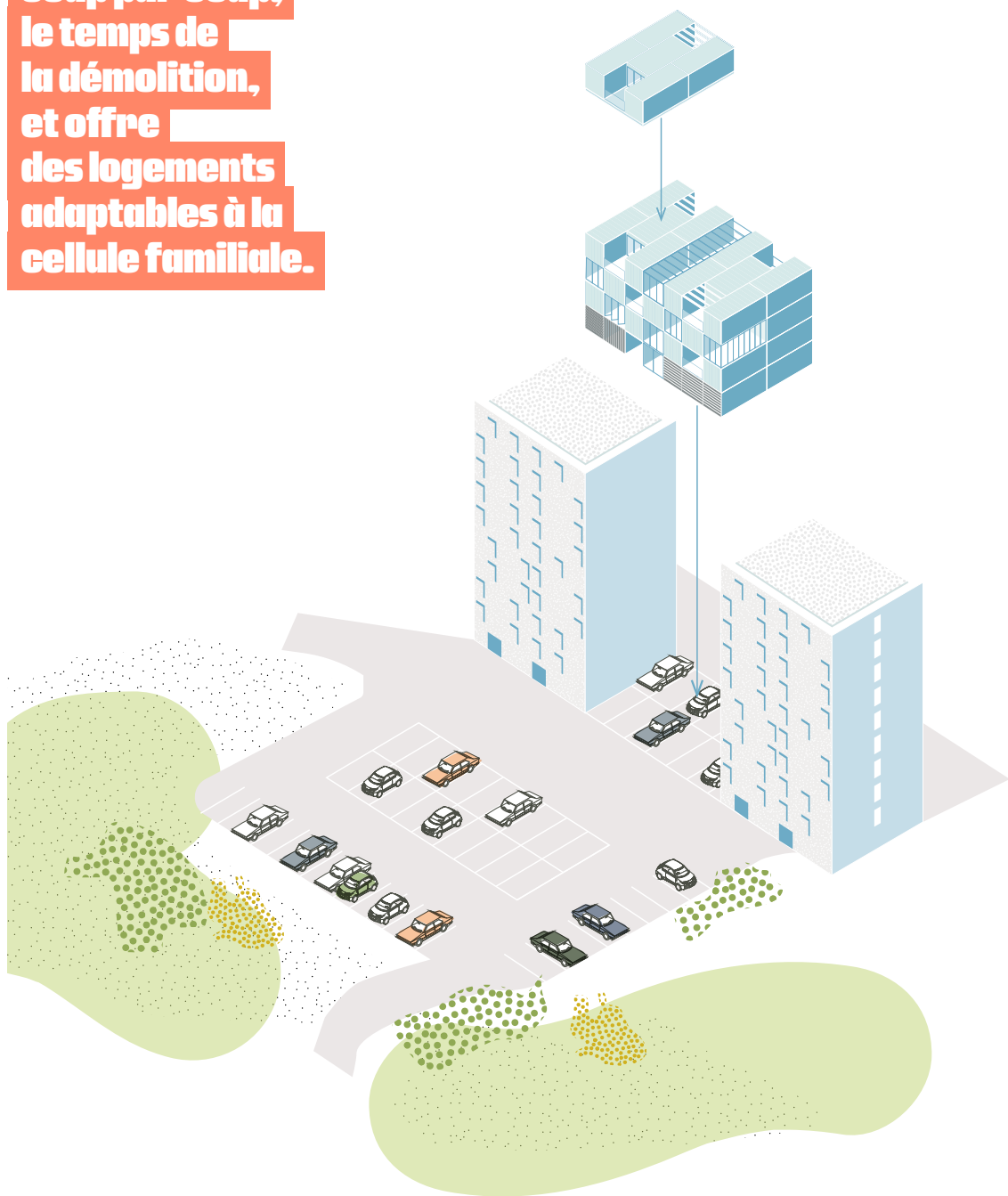
L'Algeco® est ici un signal urbain dispersé sur l'espace du rez-de-chaussée, et qui offre différents usages récréatifs aux résidents. Ceux-ci regrouperont des usages et objets du quotidien et s'adresseront à tous : ils prendront le nom ludique de *boîte*.

RE-COMPOSITION

En favorisant la cohabitation des programmes de composition sur l'espace domestique et de décomposition sur l'espace public, le projet permet de redynamiser tout l'espace du quotidien, public comme privé, que pratiquent les résidents des tours et des barres : une recomposition sociale et urbaine de leur quartier.



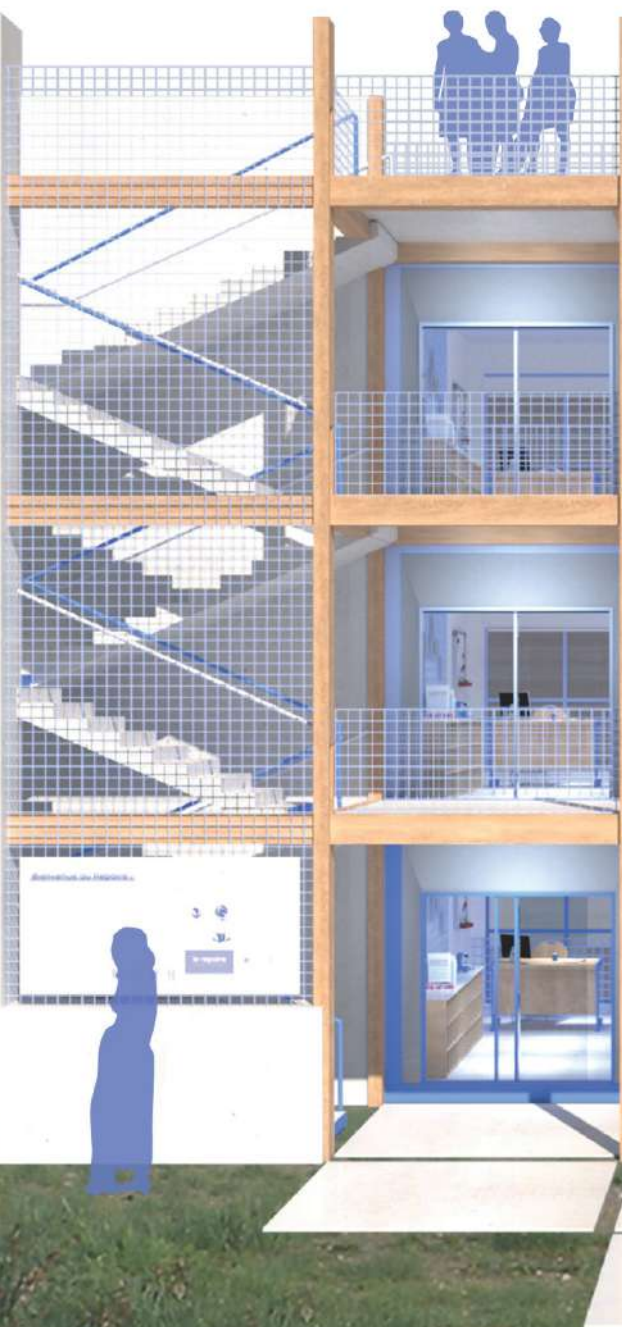
**La structure
est montée au
coup par coup,
le temps de
la démolition,
et offre
des logements
adaptables à la
cellule familiale.**



le re pai re

Maison Associative
et Citoyenne

Clichy / Montfermeil





LE REPAIRE



Maison
associative
et citoyenne

LAURA TERNOT
Étudiante
LISAA



Linфраstructure accueille des projets pour et par les habitant.e.s



LE REPAIRE EST UN PROJET ARCHITECTURAL QUI MET EN AVANT LES ENVIES ET PROJETS DES HABITANT.E.S DES GRANDS ENSEMBLES.

L'objectif du Repaire est d'aider les habitant.e.s à investir les lieux en proposant eux/elles-mêmes des projets qui leur tiennent à cœur. Sur la base du projet associatif, les habitant.e.s utiliseront la modularité du système Algeco® pour donner vie à leurs idées.

Utiliser la grille comme principe architectural pour illustrer le fait que c'est aux habitant.e.s de s'emparer de la structure pour y intégrer leurs projets grâce au système modulaire Algeco®.

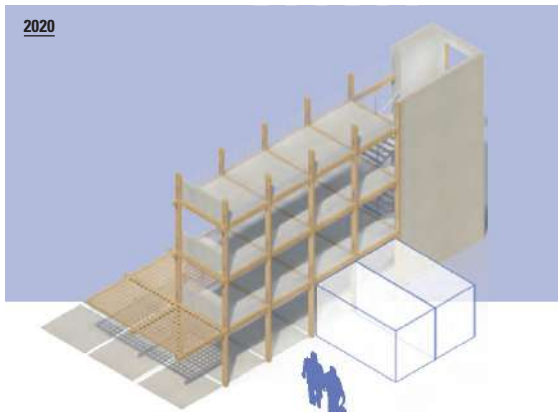
Une dynamique architecturale :
L'infrastructure évolue en pleins et en vides

Une dynamique temporelle :
L'infrastructure évolue au fil des semaines,
mois, années

Une dynamique sociale et solidaire :
L'infrastructure accueille des projets pour
et par les habitant.e.s

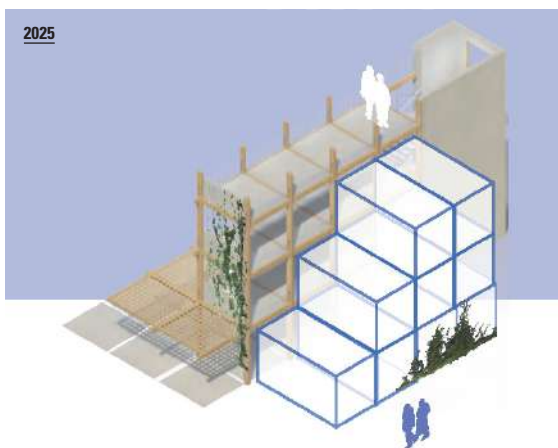
La grille prend la forme d'une ossature bois / béton, respectant la nature et le paysage urbain environnant. Sur cette ossature viennent se greffer des modules Algeco® Progress 2 (300x600) qui accueillent les projets associatifs des habitant.e.s. 2 modules sont réservés au local de la permanence du Repaire.

2020



2020 : Les habitant.e.s découvrent le projet Le Repaire. Ils investissent progressivement l'infrastructure et découvrent les services que propose l'association. Les premiers projets associatifs commencent à voir le jour, un premier Algeco® se greffe à la structure.

2025



2025 : Les habitant.e.s ont pleinement investi la structure. De nombreux projets associatifs sont hébergés par Le Repaire. La structure subit les effets du temps, elle se végétalise et se fond dans le paysage urbain du grand ensemble.

2030



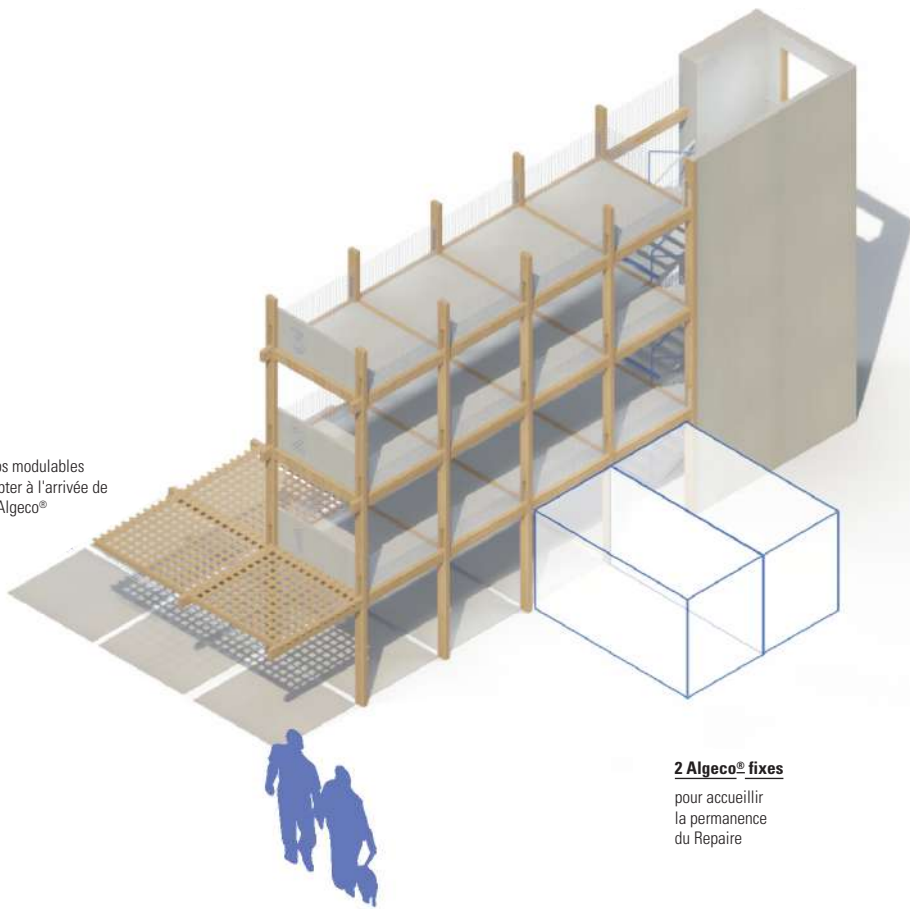
2030 : Les projets associatifs des habitant.e.s, toujours plus nombreux, entraînent l'apparition de nouvelles structures pour Le Repaire. Elles deviennent des lieux d'accrochage, des supports pour fresques et la végétation devient plus dense. Bientôt Le Repaire s'installera dans de nouveaux quartiers.

Une infrastructure

Circulation verticale/horizontale
Arrivée d'eau/d'électricité
Évacuations

Plans verticaux libres
pour affichage/art

Garde-corps modulables
pour s'adapter à l'arrivée de
nouveaux Algeco®



2 Algeco® fixes

pour accueillir
la permanence
du Repaire







AGROCITÉ



Un lieu unique d'agriculture urbaine

ATELIER KAOSÉ

FRANCIS BAUCHER

Architecte
École Nationale d'Architecture
Paris Val-de-Seine

AURÉLIEN CANTEGREL

Étudiant
École Nationale d'Architecture
Paris Val-de-Seine

ANNA CHOLLE

Architecte
École Nationale d'Architecture
Paris Val-de-Seine

PAUL HUGUET

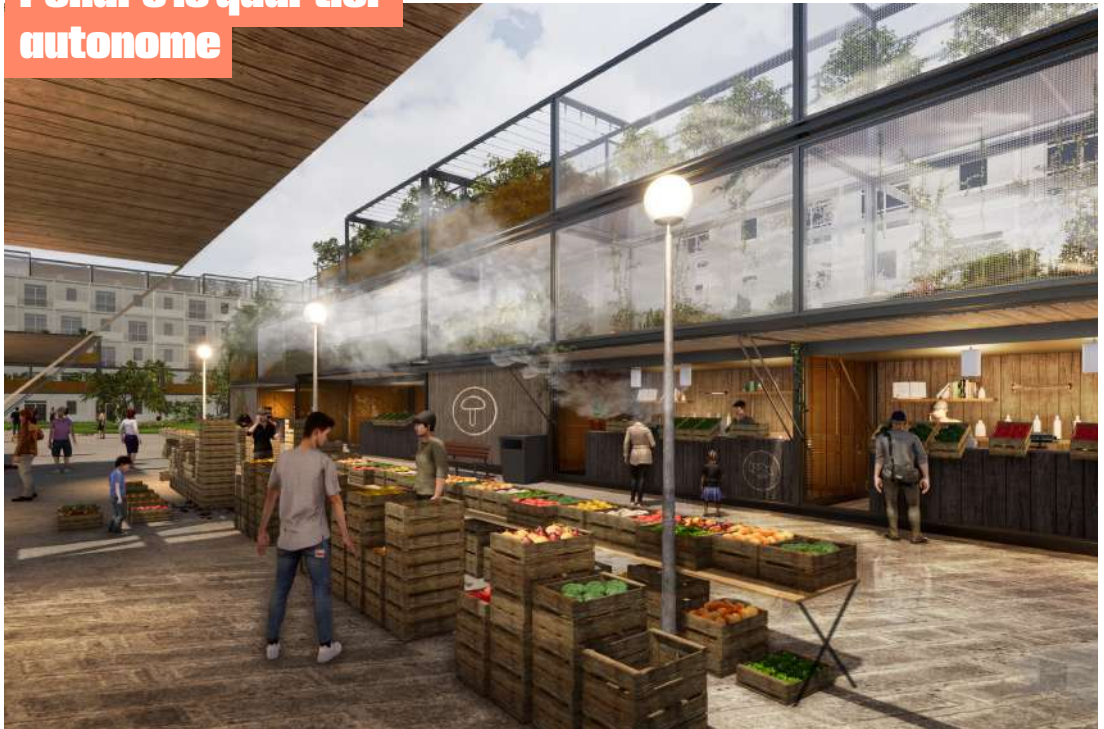
Étudiant
École Nationale d'Architecture
Paris Val-de-Seine

www.atelierkaose.com

www.instagram.com/atelierkaose



À terme, le système proposé permet de rendre le quartier autonome





À TRAVERS CE PROJET, NOUS NOUS SOMMES INTÉRESSÉS AU GRAND ENSEMBLE DES TILLEULS AU BLANC-MESNIL.

Dans ce cas précis, des barres de cinq étages s'étalant sur plusieurs centaines de mètres clivent le paysage urbain. Nous avons alors décidé de tourner cet urbanisme brutal à notre avantage en utilisant les toitures et façades exposées au Sud pour y développer, de manière expérimentale, un lieu unique d'agriculture urbaine. Les techniques d'introduction de nature en ville sont très diverses et en pleine émergence. Des mouvements se sont constitués par des initiatives citoyennes pour rapprocher physiquement et mentalement la pratique agricole et les Citadins. En effet, l'agriculture urbaine peut faire bénéficier les habitants des villes de plusieurs services écosystémiques sur le plan écologique, économique et social.

La gamme PROGRESS d'Algeco® se prête parfaitement à cet usage. En utilisant la structure de base et en suivant un principe de préfabrication et d'emboîtement, nous développons des panneaux déclinés pour un usage d'agriculture et de service .

Cette déclinaison de panneaux nous permet de créer plusieurs modules. Une fois superposés et juxtaposés, les Algeco® créent une maille en 3 dimensions s'accrochant aux bâtiments existants. Elle se développe selon des temporalités à moyen et long terme.

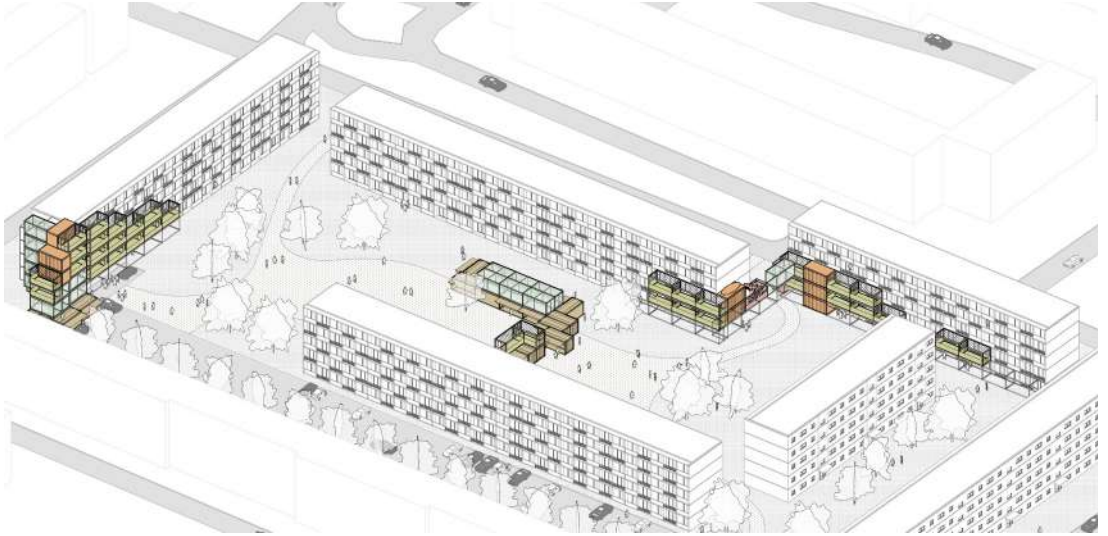
Il s'agit dans un premier temps d'introduire des espaces de vente et de sensibilisation à la production agricole en milieu urbain au niveau du sol, voués à un usage public sur la place.

Dans un second temps, les Algeco® sont accolés aux façades des bâtiments existants pour offrir aux habitants des jardins verticaux voués à un usage plus privatif.

Enfin les Algeco® occupent les toits du grand ensemble horizontalement et servent d'espaces de production agricole en serre.

À terme, le système proposé permet de rendre le quartier autonome. Il améliore la qualité environnementale du quartier, favorise le lien social entre les habitants et développe une économie locale et solidaire.

TEMPORALITÉ 2 : 2025



TEMPORALITÉ 4 : 2035



MODULES DE PRODUCTION



MODULES DE SERVICES







OBJECTIF



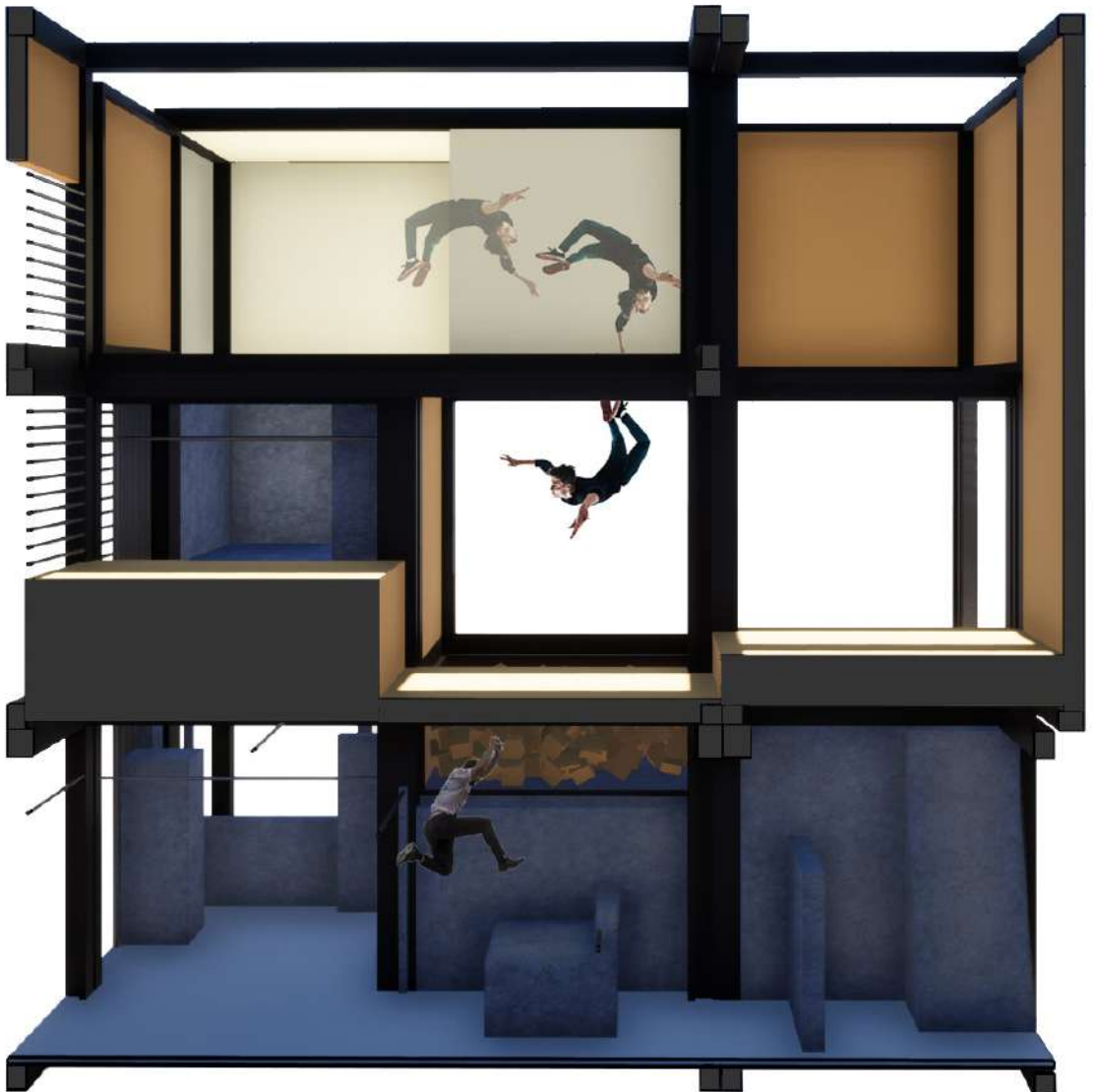
Un espace dédié au Parkour

NOLWENN RIOU

Étudiante

École de Condé — Bordeaux

**Objectif est un espace
dédié au Parkour qui
est une activité qui permet
d'acquérir une liberté
de déplacement**



Objectif est un projet qui vise à humaniser un grand ensemble situé près de Bordeaux, à Lormont, au centre de la résidence Alpilles-Vincennes du quartier Iris Lissandre. L'infrastructure sera implantée au centre des trois tours de la résidence, comme pôle de rassemblement.

Il s'agit d'un projet qui rassemblera les jeunes déscolarisés ou sans emploi qui souhaiteraient se dépenser physiquement. Objectif est un espace dédié au Parkour qui est une activité qui permet d'acquérir une liberté de déplacement. Il s'agit d'une part d'un entraînement physique qui permet de développer la technique de déplacement et de franchissement d'obstacles. D'autre part, il permet de se fixer des objectifs à atteindre, de se dépasser tant physiquement que mentalement. Il s'agit donc aussi de redonner repères et objectifs aux jeunes des quartiers sensibles pour les encourager à affronter les obstacles de la vie.

LE PARKOUR PERMET DE SE DÉPLACER POUR SE DÉPASSER, MAIS AUSSI DE SE DÉPASSER POUR SE DÉPLACER.

Pour rassembler les jeunes de ce quartier de Lormont, j'ai imaginé un espace de Parkour en trois parties, identifiées d'un code couleur.

Le rez-de-chaussée permet une liberté de création, l'usager s'approprie les différents obstacles comme s'il était dans la rue. Chacun imagine son chemin et la façon dont il l'aborde : une même structure peut servir, à l'un, d'appui pour sauter, et à l'autre, d'obstacle à éviter.

Le premier et le second étages sont dédiés aux cours de Parkour organisés par une association sportive de la ville. Au premier étage, les jeunes peuvent apprendre et

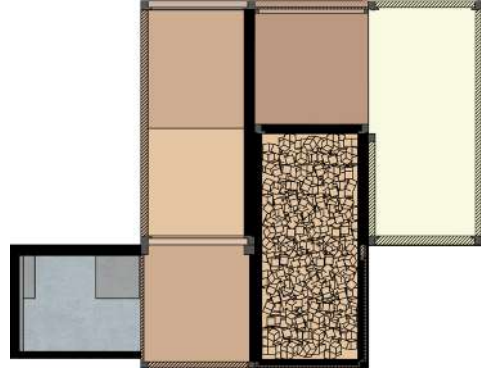
s'entraîner à se réceptionner sous le regard d'un professionnel. Des tapis rembourrés, de hauteurs différentes ainsi qu'une piscine de blocs de mousse sont mis à disposition pour expérimenter différents types de sauts sans se blesser.

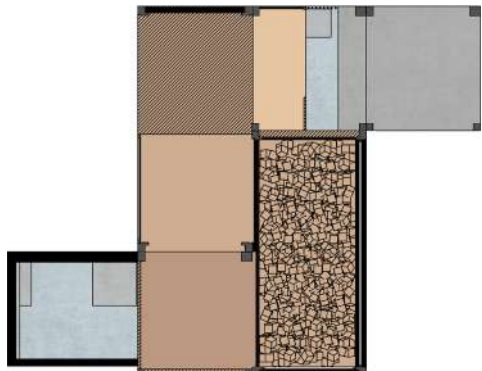
Le dernier niveau permet lui aussi de sauter dans la piscine du premier étage. De plus, il accueille une «boîte» totalement amortie qui permet à l'usager de réaliser tous types de figures nécessitant un appui.



La couleur gris-bleutée du béton du rez-de-chaussée symbolise la brutalité de la rue. Il s'agit de blocs de béton préfabriqués fixés sur la structure Algeco®. Le orange pastel des premier et second étages codifie l'énergie demandée pour les sauts. Il s'agit de tapis rembourrés également fixés à la structure. Enfin, un matériau plus rembourré, blanc cassé, représente la légèreté demandée pour expérimenter des sauts toujours plus hauts.

Pour conclure, l'espace Objectif est partagé en plusieurs zones mais l'utilisateur reste libre dans le choix de ses mouvements et du chemin à suivre. Sans spontanéité et expérimentation, il n'y a pas de Parkour. L'utilisateur s'approprie le lieu comme il s'approprie la rue.





**l'espace Objectif
est partagé en
plusieurs zones
mais l'utilisateur reste
libre dans le choix
de ses mouvements
et du chemin à suivre.**





An architectural rendering of a modern building complex. The main building is a long, multi-story structure with a grid of windows. In the foreground, there is a smaller, more complex structure with a blue-tinted facade and a glass roof. The scene includes trees, a parking lot with several cars, and a road with more cars. The overall style is clean and technical, using black lines and light colors with some blue highlights.

ALGECO'LOGIQUE

Vers un
écosystème
capable et
productif

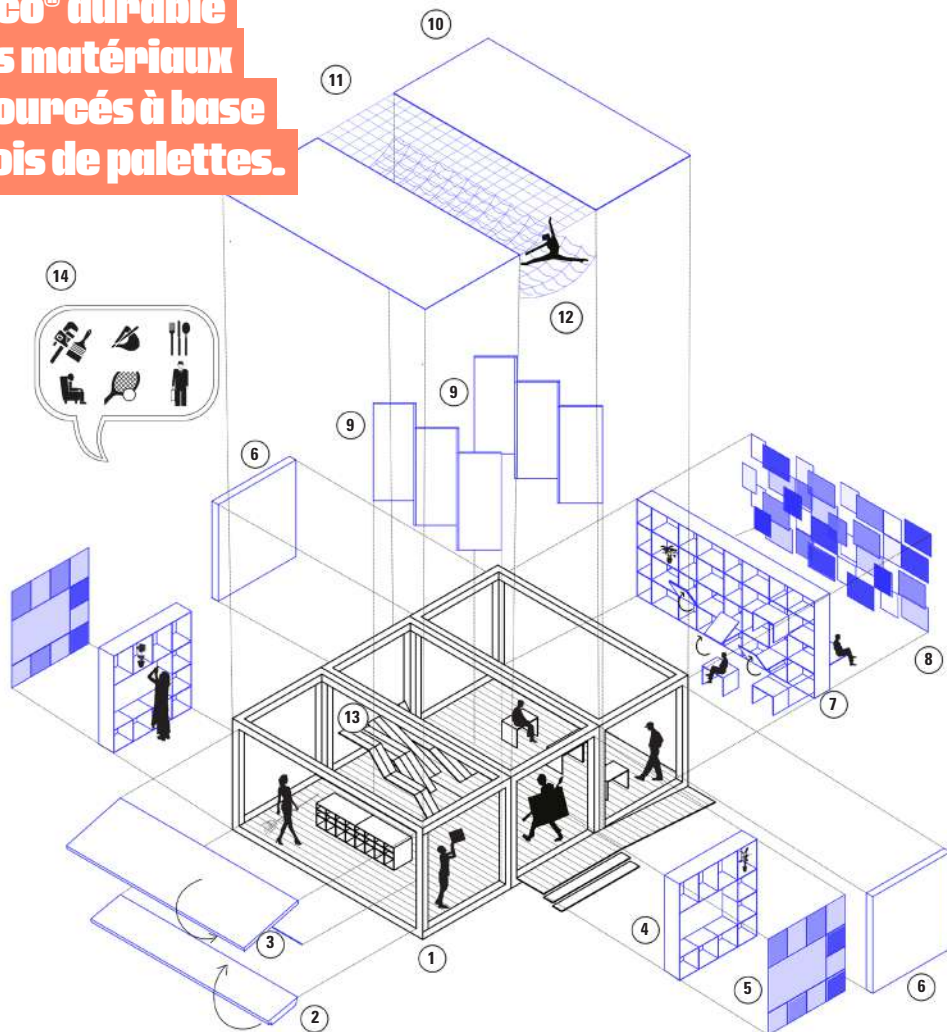
AHMED HMIDI

Architecte DE — ENSA Marseille

SAFA BEN KHEDHER

Architecte DE — ENSA Marseille

Alge'co : l'alliance entre la structure Algeco® durable et les matériaux biosourcés à base de bois de palettes.



1—Structure Algeco® PL/PM 18

2—Extension de l'atelier en bois/Mur dépliable

3—Auvent en bois / Mur dépliable

4—Paroi amovible, modulaire évolutive en bois

5—Panneaux ouvrants alternés bois/verre

6—Panneaux en bois isolés en fibre de bois

7—Paroi amovible, meubles intégrés,
modules de rangement des meubles

8—Panneaux bois / verre

9—Cloison amovible

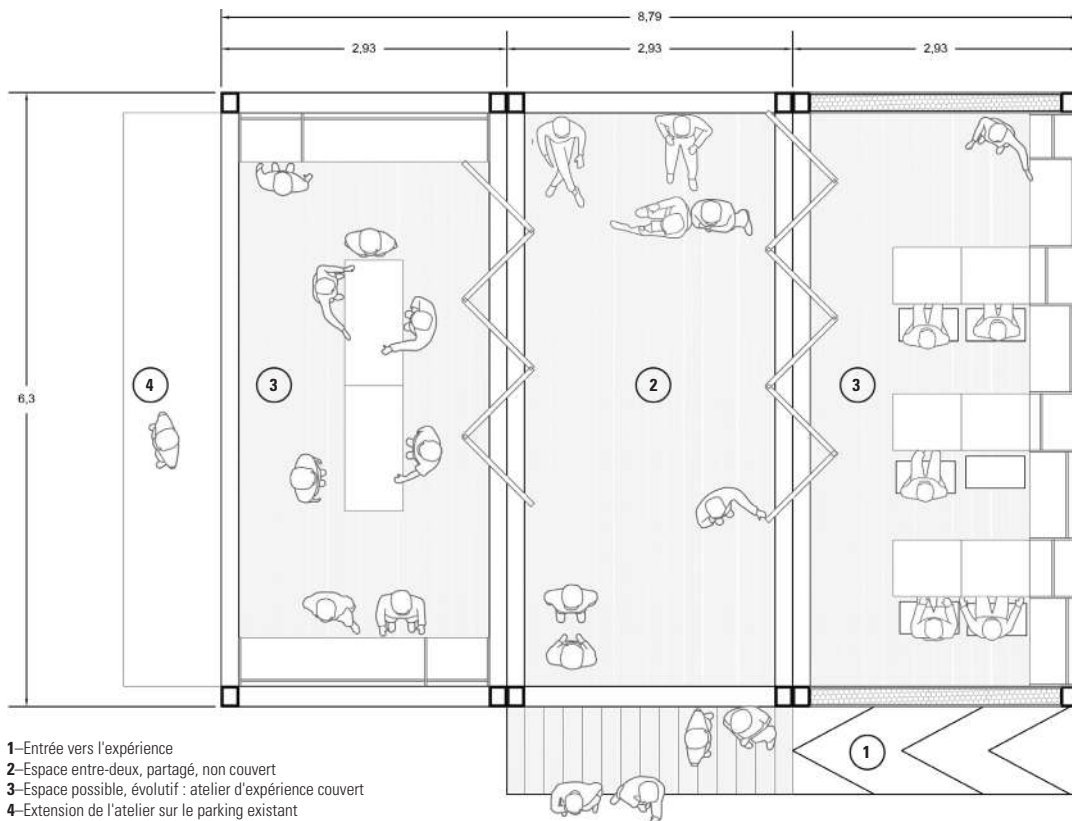
10—Toiture en CLT : bois lamellé croisé + isolation

11—Couverture en filets de cordes
réemployés de mailles serrés

12—Support en filets de cordes

13—Meuble ergonomique en bois,
Espace de détente

14—Différentes fonctions possibles



L'HISTOIRE D'ALGECO' LOGIQUE A COMMENCÉ EN 2020 SUITE À L'ADOPTION DU PROJET DE LOI ANTI-GASPILLAGE POUR L'ÉCONOMIE CIRCULAIRE EN FRANCE.

Cette première graine a fait naître un écosystème d'alliance entre écologie, réemploi des déchets, création d'emplois et humanisation des grands ensembles.

D'une part, pour instaurer des nouvelles pédagogies, sensibiliser au réemploi et mobiliser le savoir-faire local, l'État décide de construire des ateliers d'apprentissage, d'expérimentation et de production issus de déchets-ressources. D'autre part, pour revitaliser les grands ensembles caracté-

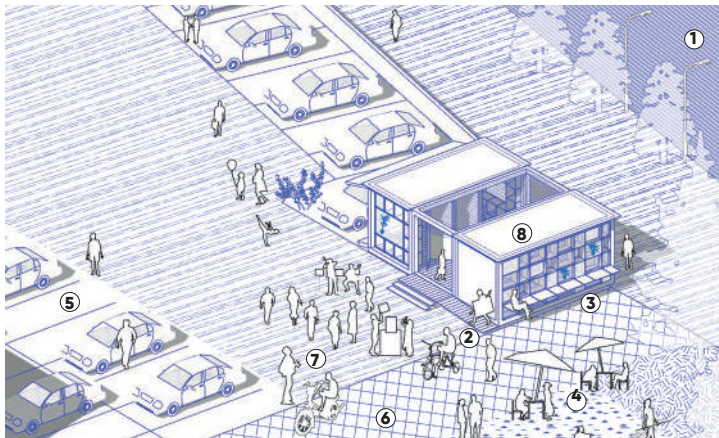
sés par un taux de chômage très élevé, le 1er prototype du projet-test s'est implanté à la Castellane à Marseille: un grand ensemble de 4 500 habitants dont 60% sont en chômage.

Au niveau de l'entrée et du croisement entre les axes structurants du site, le projet est un forum qui se dessine à la mémoire de la tour K —Symbole de la cité- détruite la même année. La recette ? Trois modules PL/PM 1 8 d'Algeco®, du bois des palettes issues des déchets du Grand Littoral situé à proximité du site et une collaboration entre l'entreprise et les habitants.

Aujourd'hui, en 2030, ALGECO'LOGIQUE dessine une centralité exemplaire et attractive à l'échelle du territoire et crée plus d'emplois sur la cité.

Le projet se développe en termes de surface et d'activités pour créer un espace capable, actif et productif par l'assemblage de modules Algeco®. La cité-laboratoire donne lieu au partage et à la collaboration grâce à sa gestion par une application numérique. Le travail et le partage du savoir dans un domaine écologique ont instauré la convivialité, la frugalité et la confiance au sein des habitants.

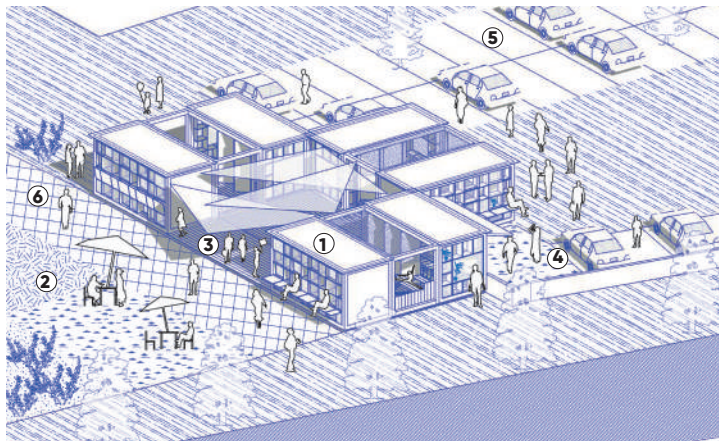
Formés au réemploi des déchets, ils sont aujourd'hui les acteurs des projets de réhabilitation des bâtiments de la cité et les formateurs des particuliers et professionnels sur ce sujet. Cette histoire est la première ligne d'ALGECO'LOGIQUE et le trait d'union entre les grands ensembles et leurs territoires.



GREFFE 1 : 2020

Alge'co : collaboration et co-construction

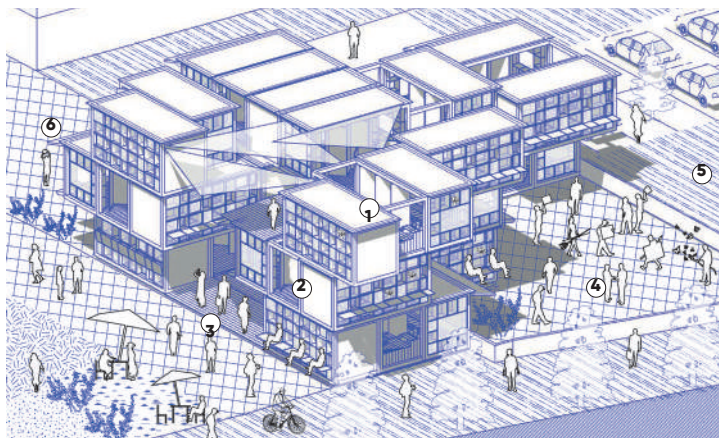
- 1-Route vers Marseille-Centre
- 2-Entrée de l'Algeco®
- 3-Banc public – vitrine
- 4-Emprise de la tour Kd
- 5-Parking existant
- 6-Cheminement doux / accès vers la cité
- 7-Extension des ateliers
- 8-Prototype Alge'co



GREFFE 2 : 2025

Alg'école : Expérimentation

- 1-Alg'école : ateliers de réemploi (entreprises)
- 2-Aménagement de l'espace public (mairie)
- 3-Patio semi-couvert (co-financé)
- 4-Jardin partagé (habitants)
- 5-Restructuration du parking
- 6-Axe phare vers les habitations de la cité



GREFFE 3 : 2030

Algeco'logique : Développement productif

- 1-Algeco'logique : la centralité de la Cité et l'usine du réemploi (co-financé entreprise/mairie)
- 2-Exposition des travaux
- 3-Entrée du bâtiment
- 4-Atelier extérieur partagé
- 5-Parking vélos et motos
- 6-Extension de l'espace public

**La Castellane,
une cité attractive
grâce à un projet
remarquable de
développement
de l'emploi et
de transition
écologique**







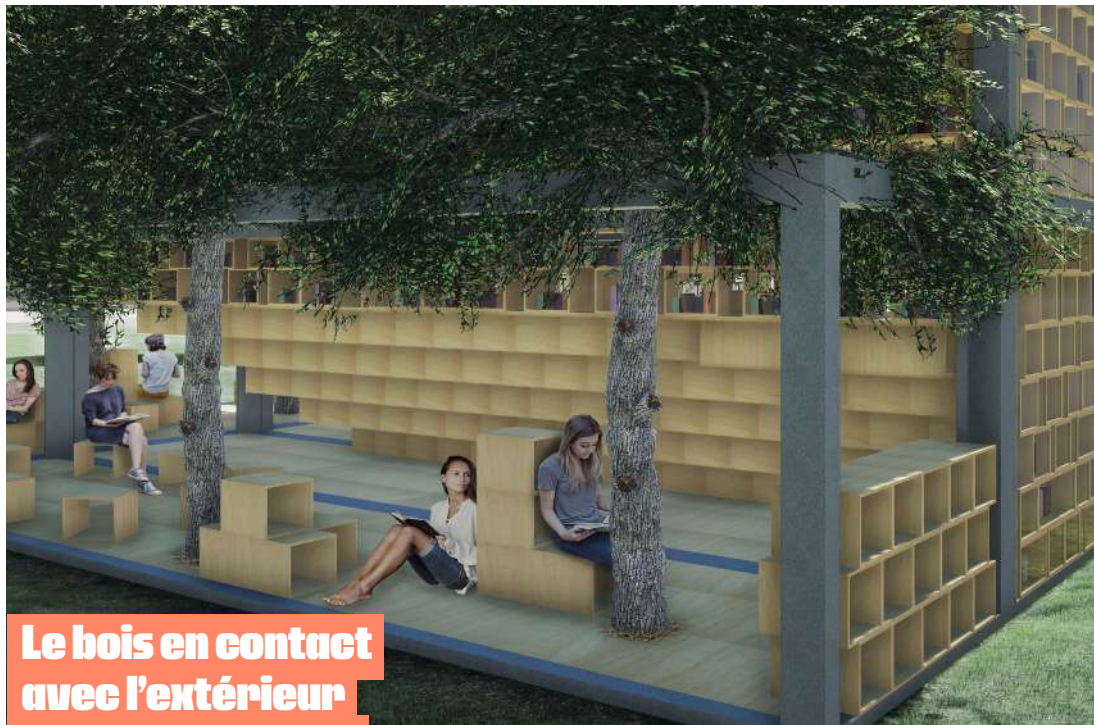
AU FIL DES MOTS

Un espace
qui viendrait
démystifier
et rendre plus
ludique la lecture
pour la rendre
accessible à tous.

LUCIE MAUGIS

Étudiante

École de Condé — Bordeaux



**Le bois en contact
avec l'extérieur
serait l'essence :
faux acacia,
qui est un bois
imputrescible**





LE CONTEXTE

Pour ce projet, j'ai travaillé sur le grand ensemble situé dans le quartier Génicart à Lormont composé des trois tours St Hilaire. Dans ce quartier il n'y avait pas, à proximité, d'accès à la culture par la présence de centres culturels, des bibliothèques ou des librairies. Ce qui pour moi était problématique car la culture et plus particulièrement la lecture permet de stimuler l'imagination.

OBJECTIF

C'est pour cela que je suis venue créer, dans le cadre de ce concours, un espace qui viendrait démystifier et rendre plus ludique la lecture pour la rendre accessible à tous.

CONCEPT

Le projet que j'ai imaginé est composé de deux espaces : un intérieur et un extérieur. L'espace intérieur serait à la fois un espace accueillant une bibliothèque la journée ainsi que des assises pour pouvoir lire à l'abri des intempéries et se protéger du soleil.

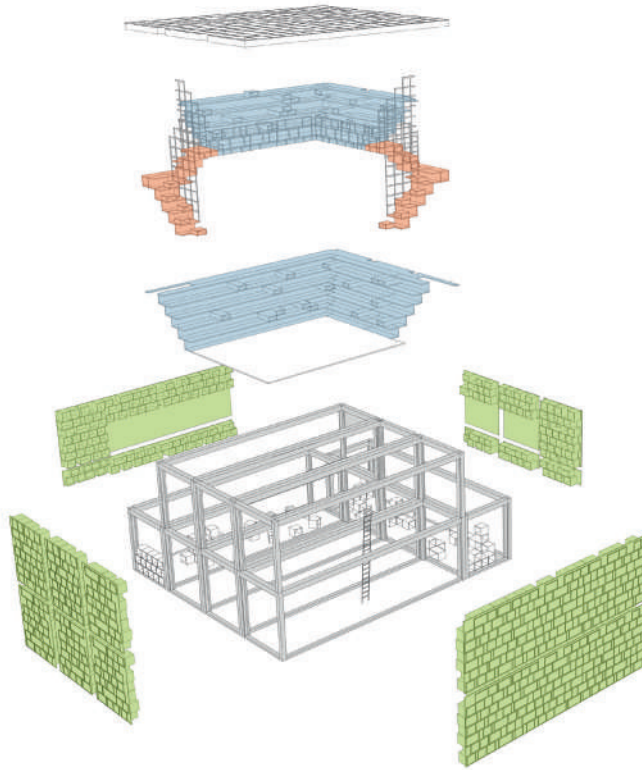
Et le soir, un conteur viendrait investir les lieux pour faire découvrir la lecture sous un autre angle. L'espace extérieur, lui, permettrait de pouvoir lire dehors, sous l'ombre des arbres grâce aux mobiliers qui y seraient installés.

Les étagères sont des modules de cubes fermés sur trois côtés. La paroi transparente isole et protège les livres. Le module sert d'assise intérieure et ferme ainsi l'espace. Ces « gradins livres » sont composés de deux niveaux et accessibles par des escaliers sur les côtés.

Le plafond est travaillé avec assemblages de cubes à l'horizontale comme les parois extérieures, mais avec un jeu de pleins et de vides pour réduire la chaleur à l'intérieur l'été et apporter de la lumière. L'entrée se fait par une porte intégrée dans la plus grande paroi d'étagères. Deux modules Algeco® complètement évidés, viennent se positionner sur les côtés composés par les gradins permettant de lire à l'extérieur

dans deux nouveaux espaces modulables. Concernant les matériaux utilisés, le bois en contact avec l'extérieur serait l'essence : faux acacia, qui est un bois imputrescible. Lors des moments de conte, l'espace viendrait se transformer grâce à des jeux de lumières douces et chaudes incrustés dans le plafond.

Dans ce projet, les livres pourraient être fournis par des libraires bénévoles ou des dons de personnes pour promouvoir la lecture. De même, pour l'intervention des conteurs, une association de quartier pourrait la prendre en charge, ainsi que l'entretien et le bon fonctionnement de l'espace.







An architectural rendering of a mobile theater structure. The structure is a dark, rectangular frame with a wooden floor, mounted on wheels. It is situated in a lush green park with many trees and a blue sky with a large white cloud. Several people are shown interacting with the structure, some standing on the platform and others nearby. The word "CATHARSIS" is written in large, bold, orange letters on a white rectangular background in the upper left quadrant of the image.

CATHARSIS

Implanter une structure amovible permettant aux jeunes et aux moins jeunes de la résidence de se retrouver autour d'un thème, le théâtre.

ALEXANDRE CLERGEAU
Étudiant
École de Condé — Bordeaux



Le théâtre pourrait permettre d'offrir de nouvelles opportunités à la population des grands ensembles

Dans le cadre du concours Algeco®, j'ai choisi de ré-humaniser le grand ensemble des hauts Bayonne, la résidence Breuer. Dans un premier temps, j'ai analysé la population ainsi que les besoins généraux des grands ensembles. J'ai donc choisi d'implanter une structure amovible permettant aux jeunes et aux moins jeunes de la résidence de se retrouver autour d'un thème, le théâtre.

Le théâtre pourrait permettre d'offrir de nouvelles opportunités à la population des grands ensembles, en effet il permet premièrement d'améliorer la confiance en soi, la diction et plus généralement il apporte une certaine aisance à l'oral qui peut être bénéfique dans beaucoup de cas notamment lors d'entretiens d'embauche et autres échanges professionnels. J'ai également remarqué que c'est une activité qui regroupe différentes générations et

différentes classes sociales. On trouve ainsi parmi les acteurs, humoristes autres personnes faisant de la scène, des individus venant de tous milieux. Le nom de la structure, quant à lui, vient de l'effet catharsis qui est apporté par le théâtre, cet effet permet d'oublier tout le stress que peut apporter un environnement.

L'ESPACE CATHARSIS EST DONC UN ESPACE AMOVIBLE, SIMPLE ET FACILEMENT TRANSPORTABLE.

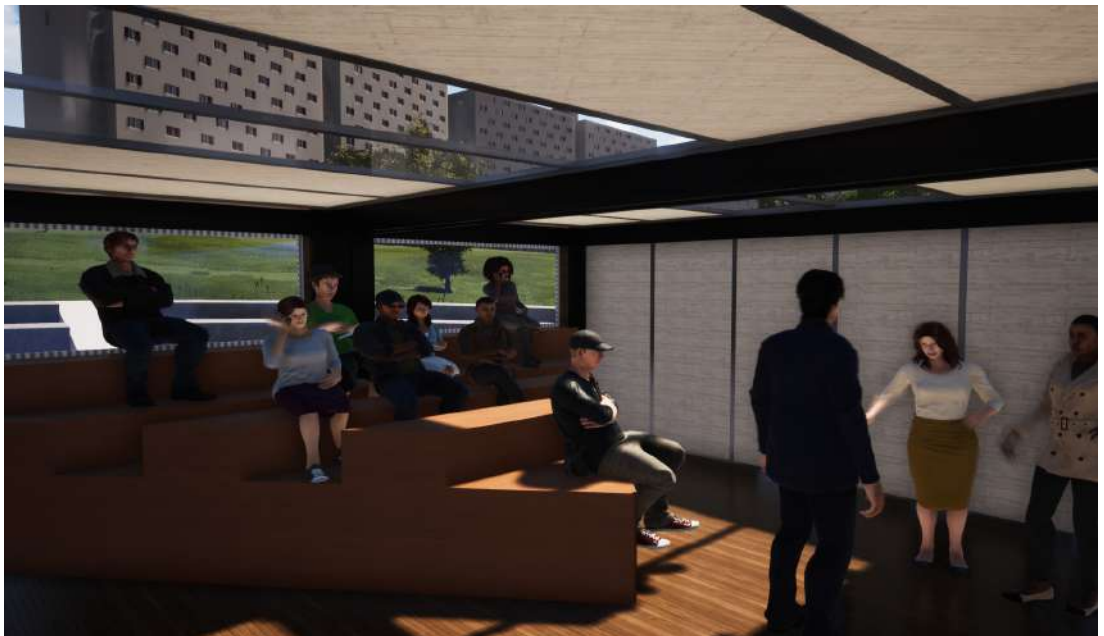
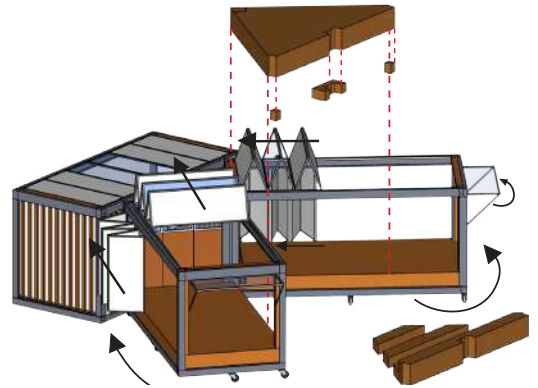
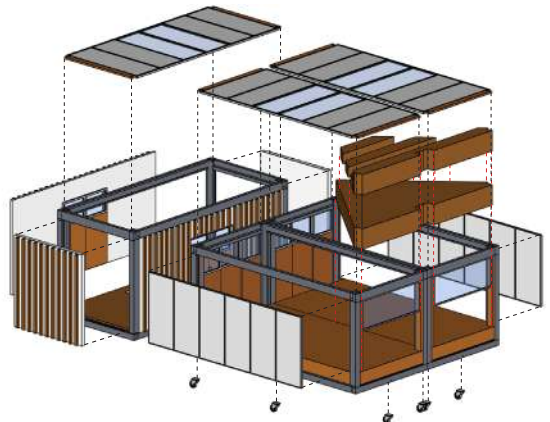
Il permet deux positions pour deux utilisations différentes. Dans un premier temps l'espace s'utilise fermé, un espace cloisonné est formé par deux modules PM 18 (hauteur 2,94 m) côte à côte et un troisième module PM 18 (hauteur 3,19 m) vient offrir un espace de stockage et de préparation.

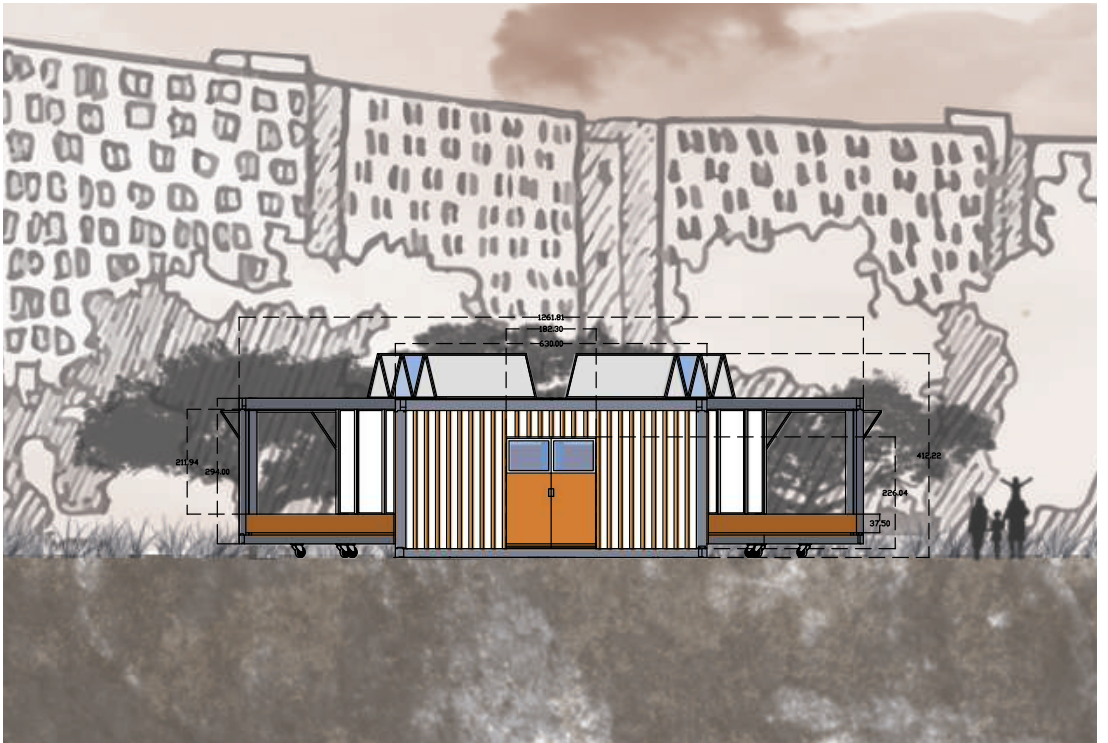
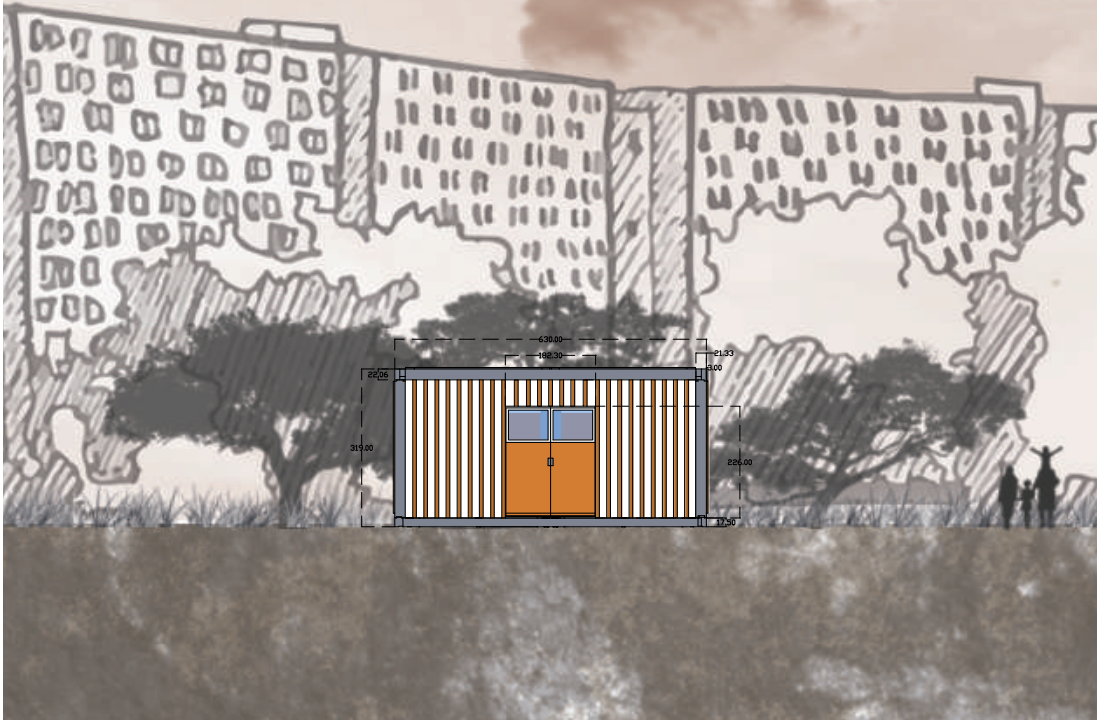


Dans l'espace cloisonné formé par les deux modules, on trouve des gradins triangulaires ce qui offre aux habitants un moyen d'organiser des représentations fermées au public afin de s'entraîner discrètement avant de jouer devant le reste du quartier.

Une fois la pièce suffisamment répétée, les acteurs vont pouvoir déployer la structure afin de créer une scène extérieure complétée par ce qui était les gradins de la structure fermée. Les cloisons viennent ensuite se replier sur elles-mêmes ainsi que la toiture afin d'offrir un maximum de visibilité.

L'espace s'utilise donc en trois étapes, premièrement la préparation ensuite la transition dans le sas créé entre les modules puis le dévoilement de la pièce au grand jour.









L'ENVOL

Redécouvrir leur quartier avec un point de vue de 360 degrés.

LÉA FRITHMANN
Étudiante
École de Condé — Bordeaux





**Cette expérience
est répliquable
au sommet de chaque
Grand Ensemble**

COMMENT EXPRIMER L'ÉVASION AU SEIN DES GRANDS ENSEMBLES ?

Tout d'abord j'ai choisi de travailler sur le Grand Ensemble Iris Lissandre situé à Lormont. Il est représenté par trois grandes tours de 25 m de haut. Suite à une analyse sur ce quartier, j'ai remarqué des points importants qu'il fallait exploiter. En effet, les habitants de ces tours vivent les uns sur les autres, dans des appartements de plain-pied.

Cela implique peu d'ouvertures vers l'extérieur et ainsi un seul point de vue sur l'environnement qui les entoure. De plus ce sont des personnes qui n'ont pas forcément les moyens de partir loin de chez eux pour des vacances par exemple. C'est ainsi que je me suis demandé comment les évader de leur quotidien en créant une habitation secondaire.

Pour cela j'ai décidé de placer cette habitation secondaire au sommet des trois tours. Cela apporte une nouvelle vision aux habitants et leur permet de redécouvrir leur quartier avec un point de vue de 360 degrés. L'enveloppe est constituée de polycarbonate transparent.

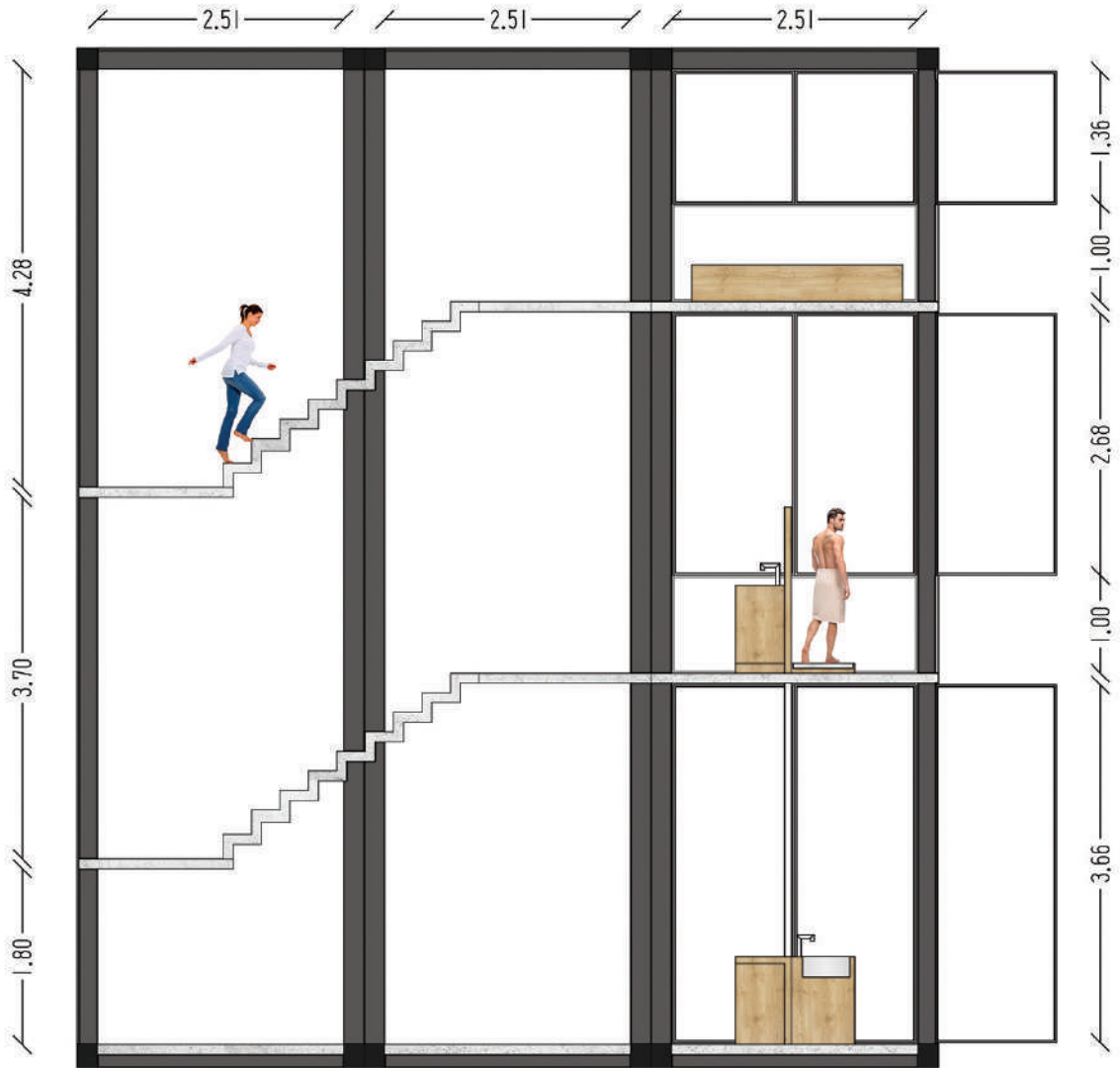
On distingue à l'intérieur trois Algeco® verticaux séparés en deux parties ; la première est la transition, représentée par les escaliers, où l'utilisateur peut découvrir différents points de vue inédits au fur et à mesure qu'il monte dans la structure. La seconde est la partie fixe, habitable représentée par la cuisine (RDC), la salle de bain (R+1) et la chambre (R+2).

Chacun des éléments qui constituent ces pièces sont regroupés au centre pour ne pas créer d'obstacle entre la vitre et l'utilisateur et ainsi lui permettre d'être plus proche de l'extérieur comme s'il était sur

le point de s'envoler. Les ouvertures sont mobiles sur la partie habitable car vivante contrairement à la partie transition où les vitres sont fixes. Cette expérience est répliquable au sommet de chaque Grand Ensemble. C'est une association de voyage qui s'occupe d'organiser cette expérience partout en France.

Pour les points techniques ; les « fenêtres » s'ouvrent sur le principe du volet. Les deux étages ont un garde-corps de 1 m. Le matériau des vitres est du polycarbonate transparent. Un tuyau d'évacuation d'eau relie la salle de bain à la cuisine pour s'évacuer à l'extérieur des structures Algeco®.

Enfin, aucune lumière artificielle n'est présente dans la structure ce qui offre une expérience inédite aux usagers qui évoluent en fonction de la lumière naturelle.







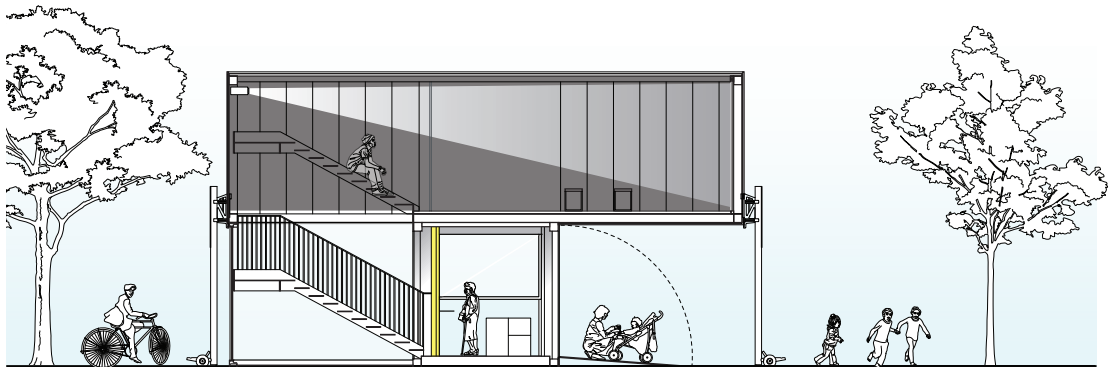
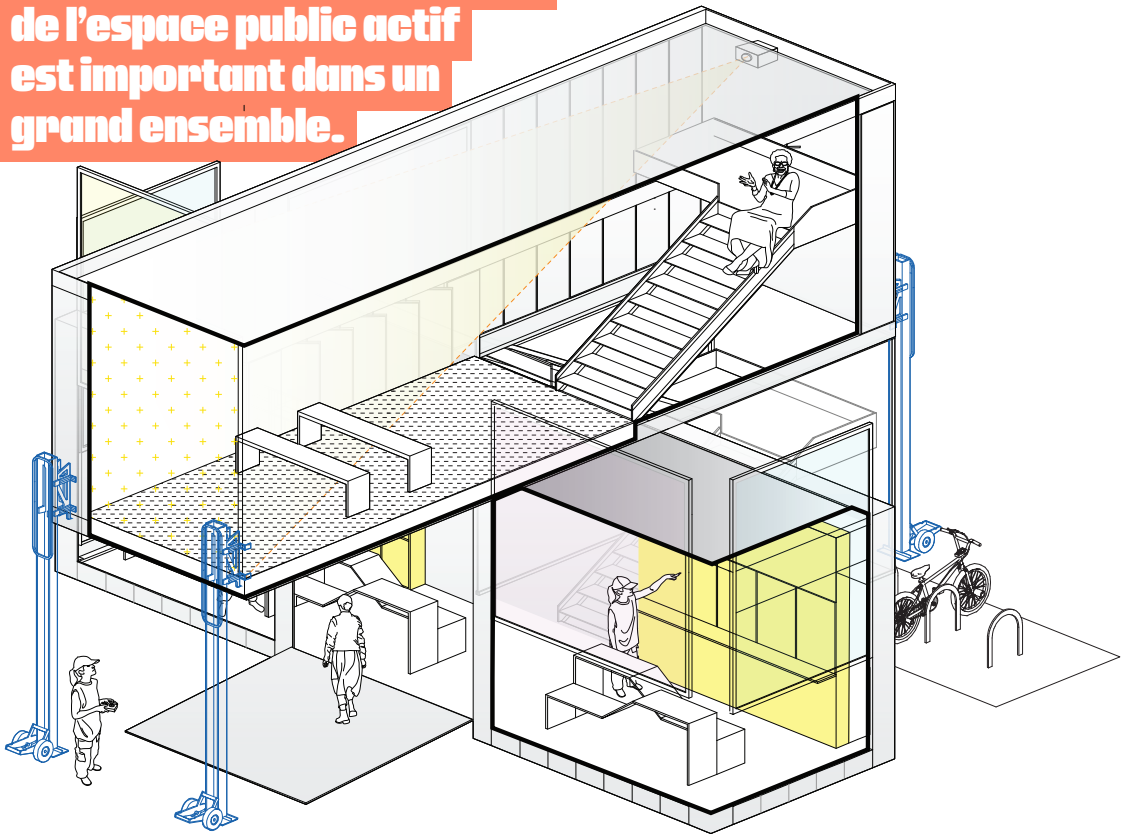
An architectural rendering of a modern, multi-story building complex. The buildings are primarily light blue and white, with some sections in purple and yellow. The scene is set in a bright, sunny environment. In the foreground, two men are walking on a paved plaza; one is pointing towards the building. A woman is riding a bicycle in the background. The overall atmosphere is clean, modern, and vibrant.

MOBI-MÉDIA

Un espace
numérique pour
rendre accessible
la culture à tous.

ZHAOYING ZHU
Étudiante
ENSA Paris — Malaquais

**Avec la forte densité
et la diversité culturelle,
ainsi qu'une limite de
pouvoir d'achat, le manque
de l'espace public actif
est important dans un
grand ensemble.**



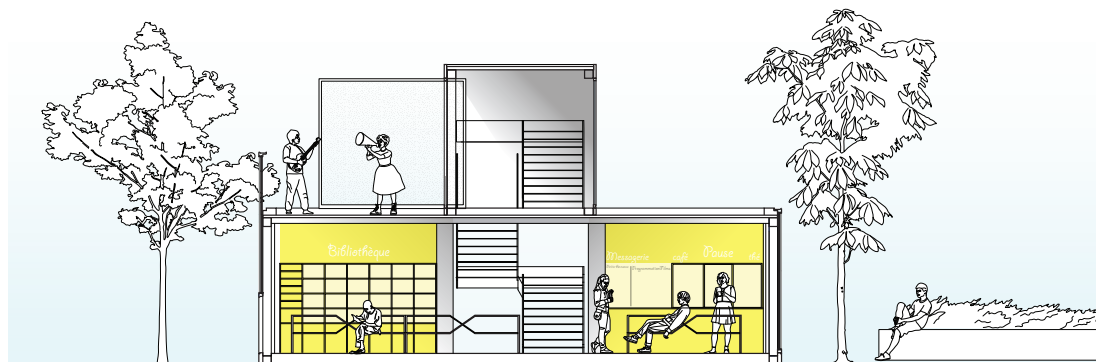
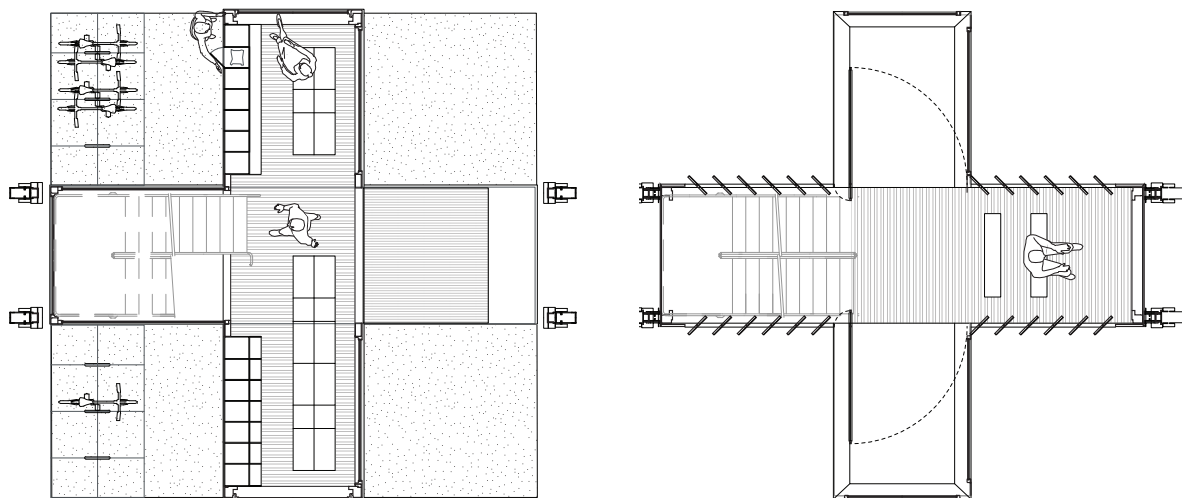
CONCEPT ET PROGRAMMATION

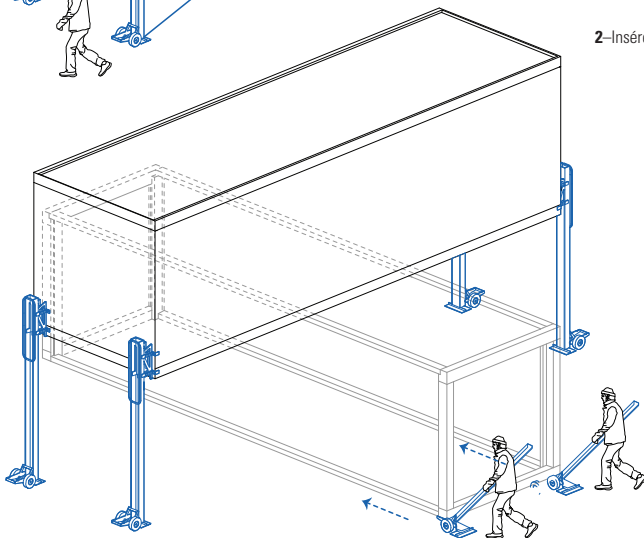
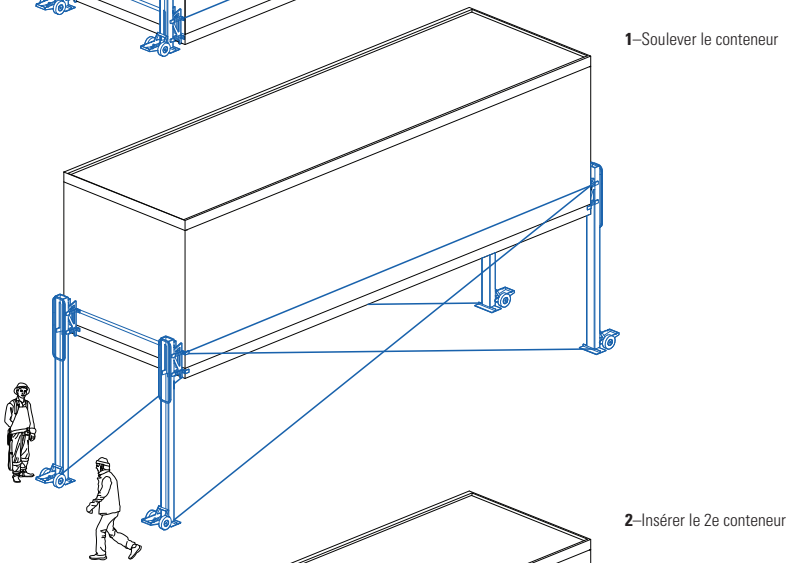
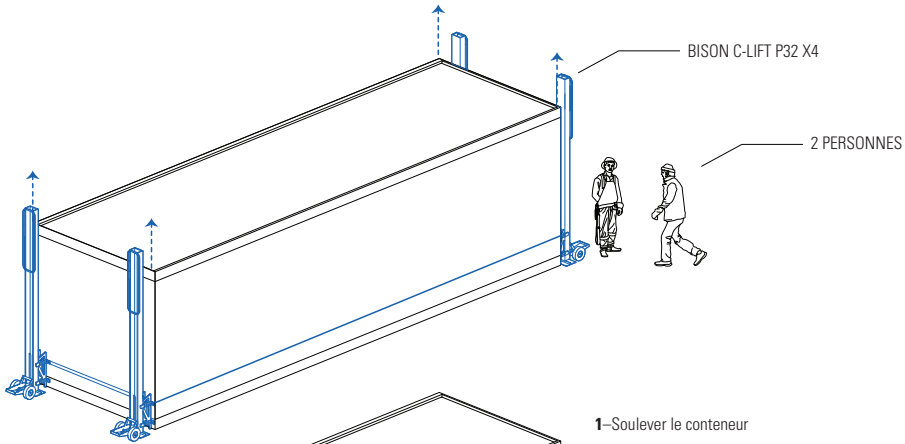
Avec la forte densité et la diversité culturelle, ainsi qu'une limite de pouvoir d'achat, le manque de l'espace public actif est important dans un grand ensemble. Temporaire ou permanente, l'enveloppe de la boîte doit être capable d'adapter les besoins d'usages.

Mobi-média est la médiathèque qui invite les gens des cités. En format numérique, la médiathèque est plus généreuse qu'un kiosque malgré sa taille limitée. Les médias, tels que la musique et le cinéma, sont accessibles à tout le monde, quels que soient leurs cultures ou leurs niveaux d'éducation. Le rez-de-chaussée

est constitué par une bibliothèque et la pause-café à l'intérieur et le service colis à l'extérieur.

À l'étage, un petit cinéma avec les terrasses sur les côtés propose l'activité dans la nuit. Cette boîte de la lumière continue son rôle après le coucher de soleil en donnant une identité positive de l'espace public le soir.





LA MOBILITÉ FACILE

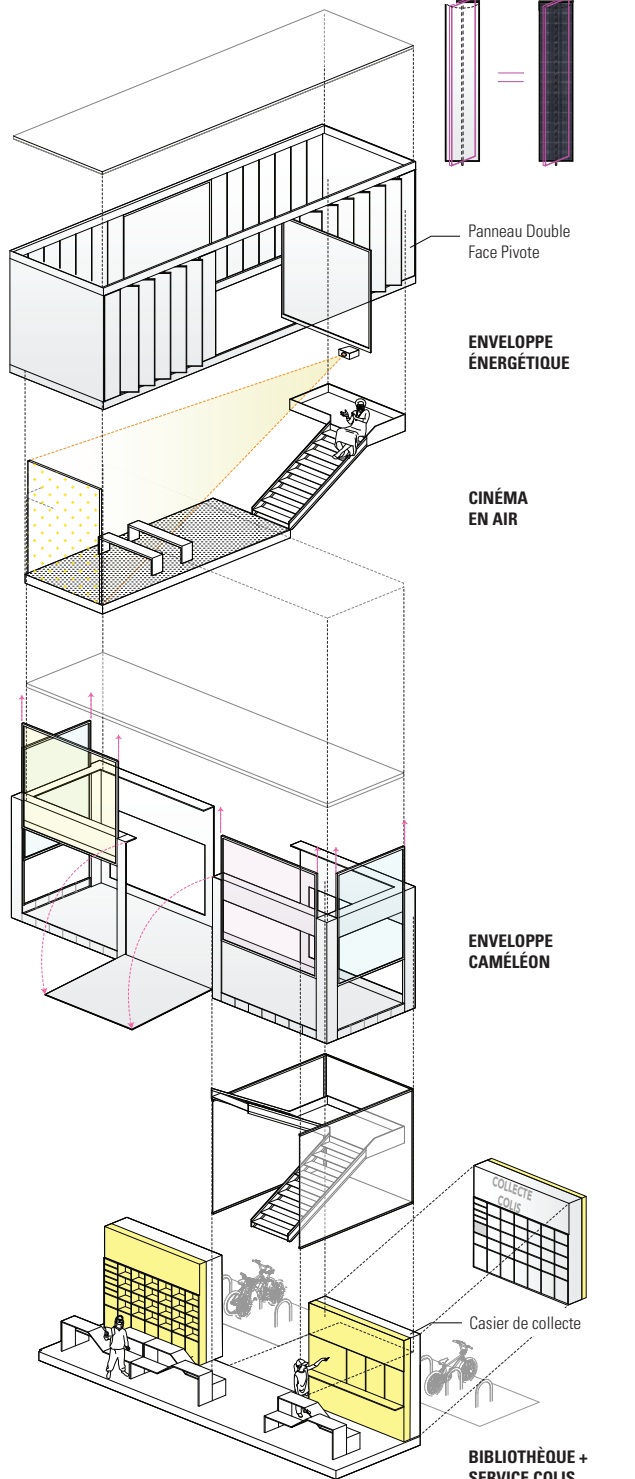
La mobilité d'un conteneur a un coût considérable à cause d'une mise en place des machines et des manœuvres. Pour rendre la mobilité simple et moins chère, une solution est proposée: les outils portables

pour soulever un conteneur par deux personnes (ex. les produits Bison: C-lift P32). Afin de minimaliser l'emprise de sol, l'idée de superposition des conteneurs permet d'avoir un double espace et de donner un nouvel horizon.

LA FAÇADE CAMÉLÉON

Tout ce qui est numérique a besoin d'électricité. L'installation des panneaux solaires souples est une solution renouvelable. Pour la meilleure performance énergétique, les panneaux photovoltaïques sont installés sur des panneaux pivotants, qui donnent un double look nuit et jour en façade. La façade des deux conteneurs superposés sera en aluminium, effet poli-miroir. Les reflets des couleurs et des mouvements rendent l'objet interactif dans l'environnement. D'un côté, une ouverture maximale est rendue par les grandes fenêtres en verre coloré pour accueillir le public. D'autres côtés, les casiers de colis et la bibliothèque font un mur des services.

ACTIVITÉS EN ENERGIE



Pour la meilleure performance énergétique, les panneaux photovoltaïques sont installés sur des panneaux pivotants, qui donnent un double look nuit et jour en façade.



MOBIL BUBBLE

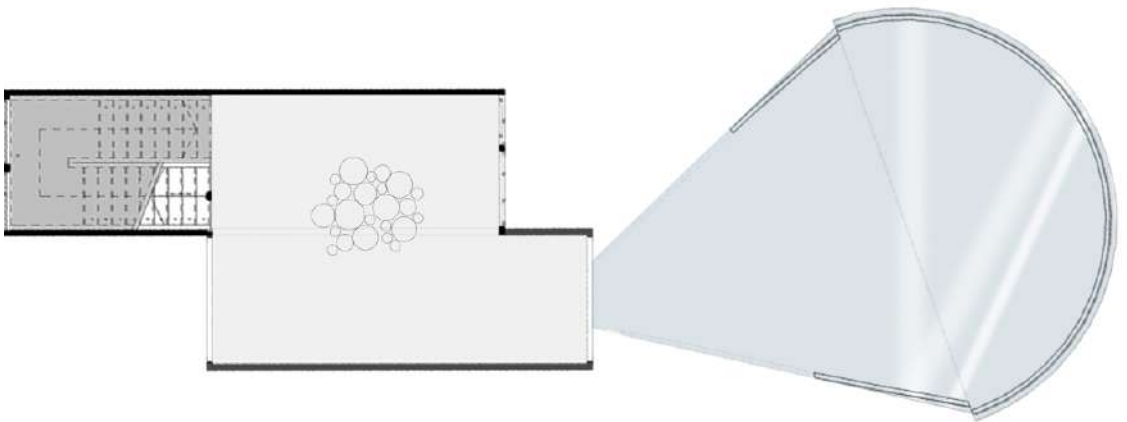
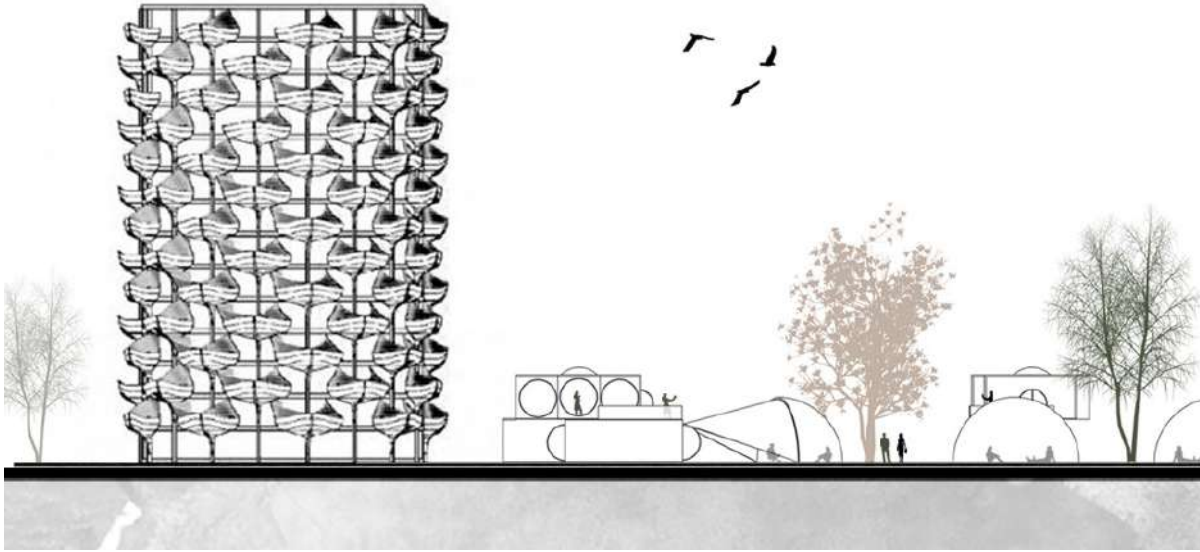


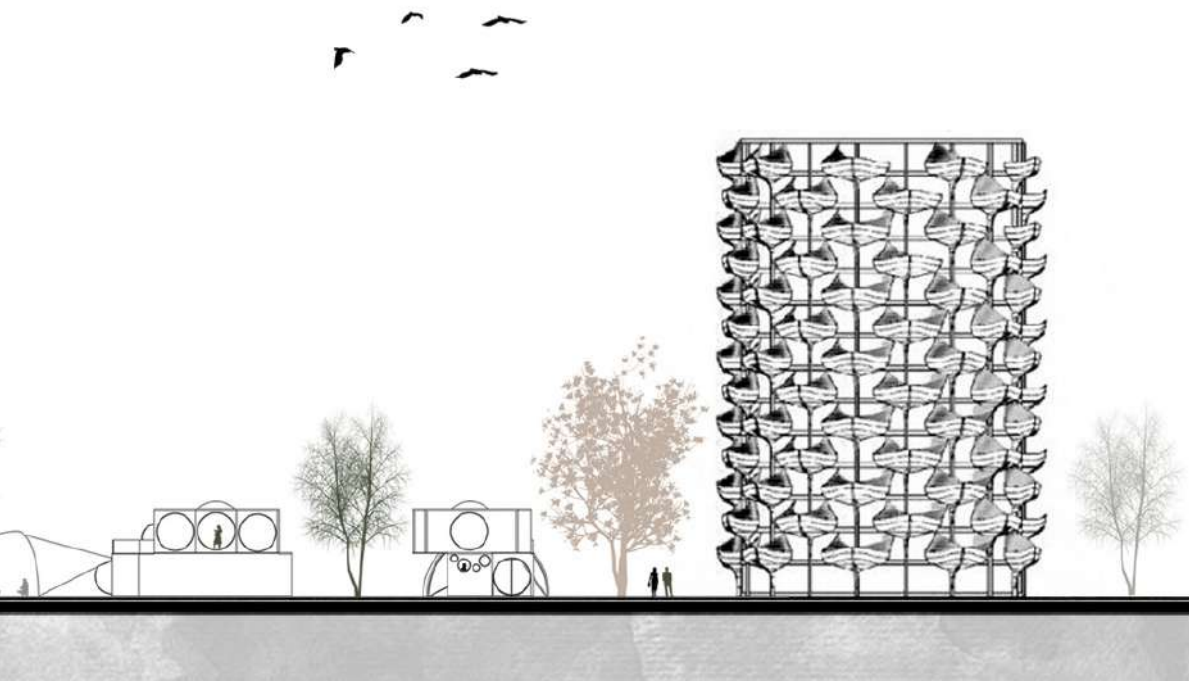
Transformer
un module
Algeco® en
observatoire
mobile.

EMILIE BORNANT

Étudiante

École de Condé — Bordeaux





TRANSFORMER UN MODULE ALGECO® EN OBSERVATOIRE MOBILE.

Pouvoir profiter de ce quartier futuriste la journée et voyager hors de la cité la nuit. L'architecture de l'Algeco® est transformée de manière à s'intégrer dans un contexte : le quartier des Choux de Créteil, réalisé par l'architecte Gérard Grandval. La cible phare de ce projet, ce sont les jeunes.

La mobilité de l'observatoire permet de créer différents points de vue à différents endroits. Le montage et le démontage de la bulle fait participer l'utilisateur puisque son aide est indispensable. Le projet comprend 5 Algeco® : 2 modules en rez-de-chaussée menant vers la bulle extérieure, permettent d'être à l'abri des intempéries.

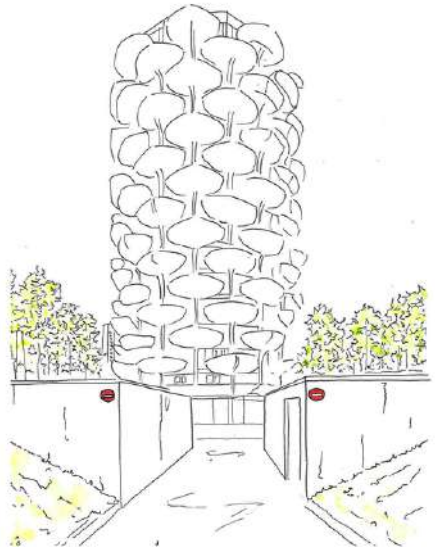
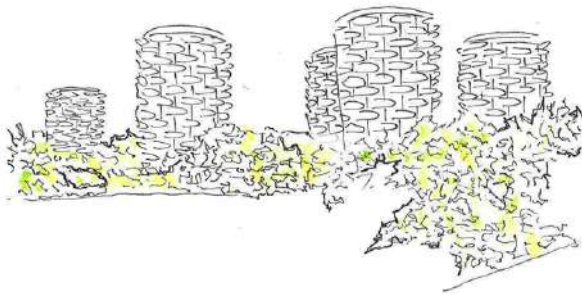
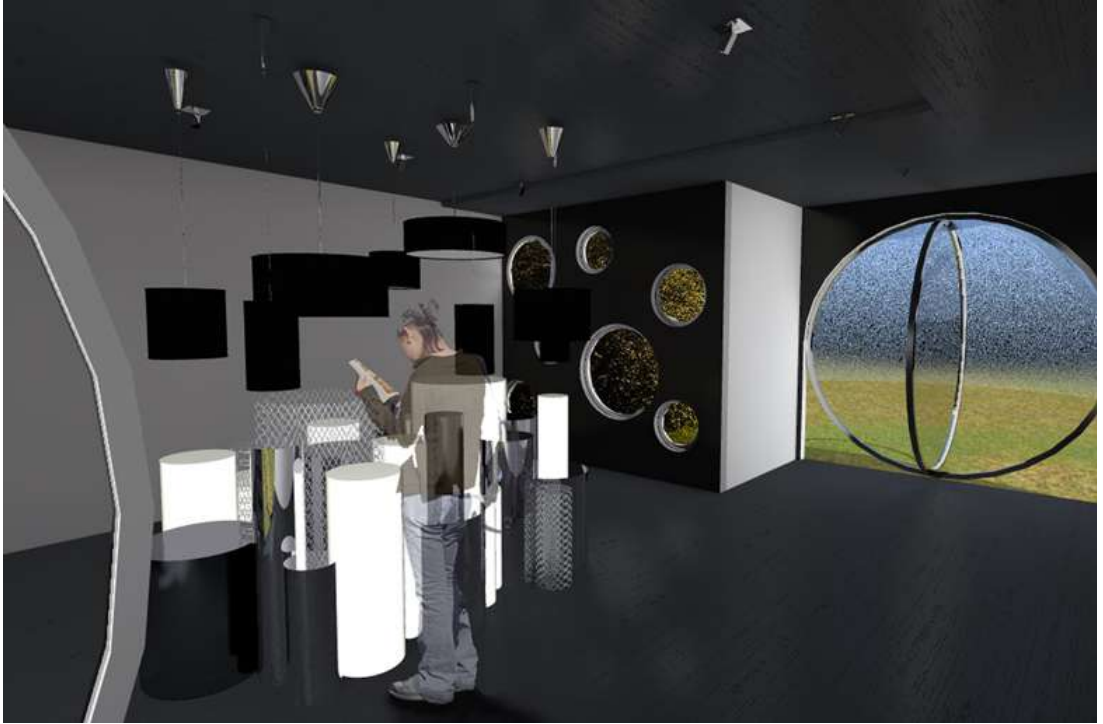
L'aménagement intérieur se compose d'un mobilier cylindrique, en début de parcours, exposant une cartographie de la galaxie, des livres pédagogiques servant à repérer les astres avec les constellations et les alignements, du matériel sophisti-

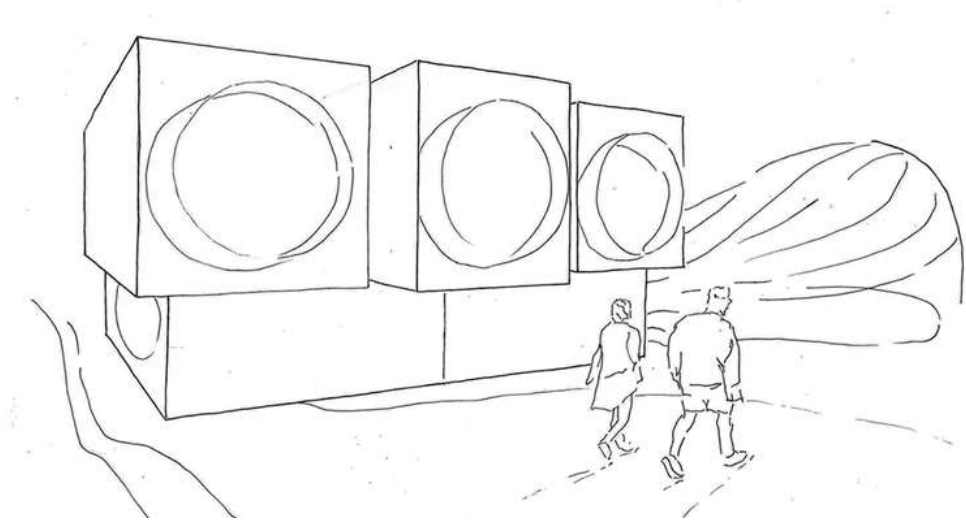
qué adapté pour observer le ciel tel que des jumelles, des lunettes astronomiques, des télescopes et un accès à la bulle extérieure.

Les 3 modules à l'étage sont orientés perpendiculairement à ceux du rez-de-chaussée et permettent des vues différentes ciblant différents points de la cité. Sachant que les astres se déplacent dans le ciel au fil des heures et au fil des saisons, le ciel paraît tout entier, il paraît animé d'un mouvement de rotation perceptible au fil des heures. Il est donc possible à l'étage, de choisir un module où se positionner pour trouver le bon angle de vue selon ce que l'on souhaite découvrir du ciel. Les modules sont placés à différentes hauteurs pour offrir la meilleure perception possible. Ceci étant une invitation poétique à voyager hors de la cité...

La cité possède un langage architectural fort et graphique, renforçant le projet mobile à s'ouvrir à un nouvel imaginaire.

La mobilité de l'observatoire permet de créer différents points de vue à différents endroits.









ALC'AIDE

Un trait d'union
entre la cité et le
monde du travail.

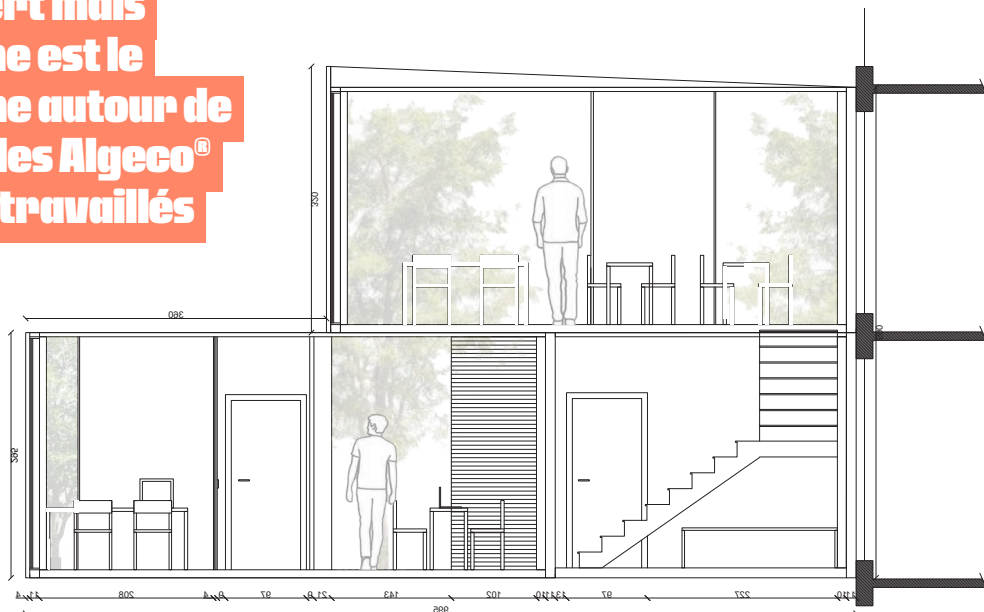
LISA GIOPPI
Étudiante
LISAA



Une extension est prévue pour accueillir un quatrième Algeco®. Celui-ci proposera des activités extra-scolaires



Ouvert mais intime est le thème autour de quoi les Algeco® sont travaillés



Les habitants du grand ensemble subissent un isolement car ils sont mal insérés. Ceci est dû à leur mauvaise position géographique, le manque de lien avec le milieu professionnel extérieur et un manque de moyens et de connaissances pour travailler ailleurs. Mes Algeco® sont un trait d'union entre la cité et le monde du travail. Ils offrent pour tous les âges une aide pour un futur professionnel.

PAPIERS ADMINISTRATIFS

Pour les adultes et les personnes âgées, des cours d'informatique seront donnés pour les aider à avoir un suivi de papiers administratifs aux normes. Les papiers administratifs sont de plus en plus numérisés, cette aide donnera donc aux personnes une meilleure compréhension et permettra à des jeunes de travailler en donnant des cours d'informatique.

AIDE RECHERCHE EMPLOI

Principalement pour les jeunes qui sont à la recherche d'un emploi, cet Algeco® leur propose de l'aide à la rédaction du CV et de la lettre de motivation. Ils auront accès à du matériel informatique et seront aidés par des bénévoles. Ils pourront assister à des conférences qui leur présenteront tout un éventail de métiers. Ils pourront également regarder sur le panneau d'affichage des propositions de stage/travail.

SOUTIEN SCOLAIRE

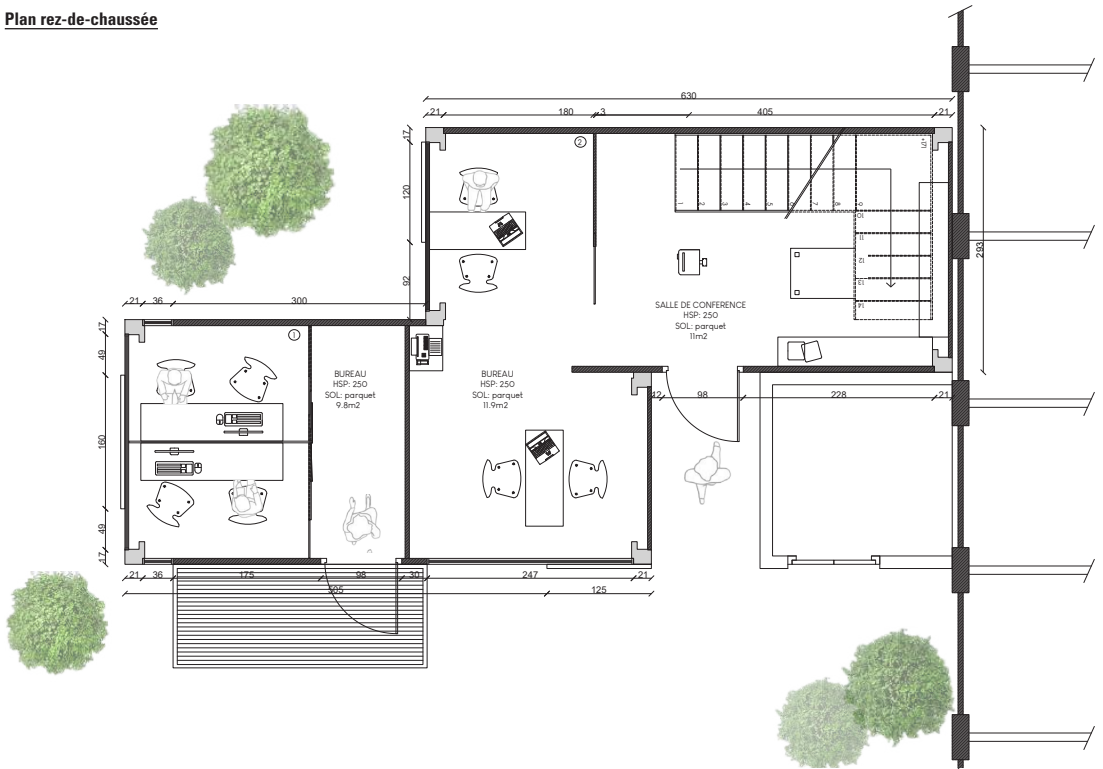
Les enfants du grand ensemble peuvent participer à du soutien scolaire en petit groupe. Les cours seront donnés par des bénévoles. 6 personnes pourront assister au soutien scolaire pour permettre un bon suivi.

SCENARIO FUTUR

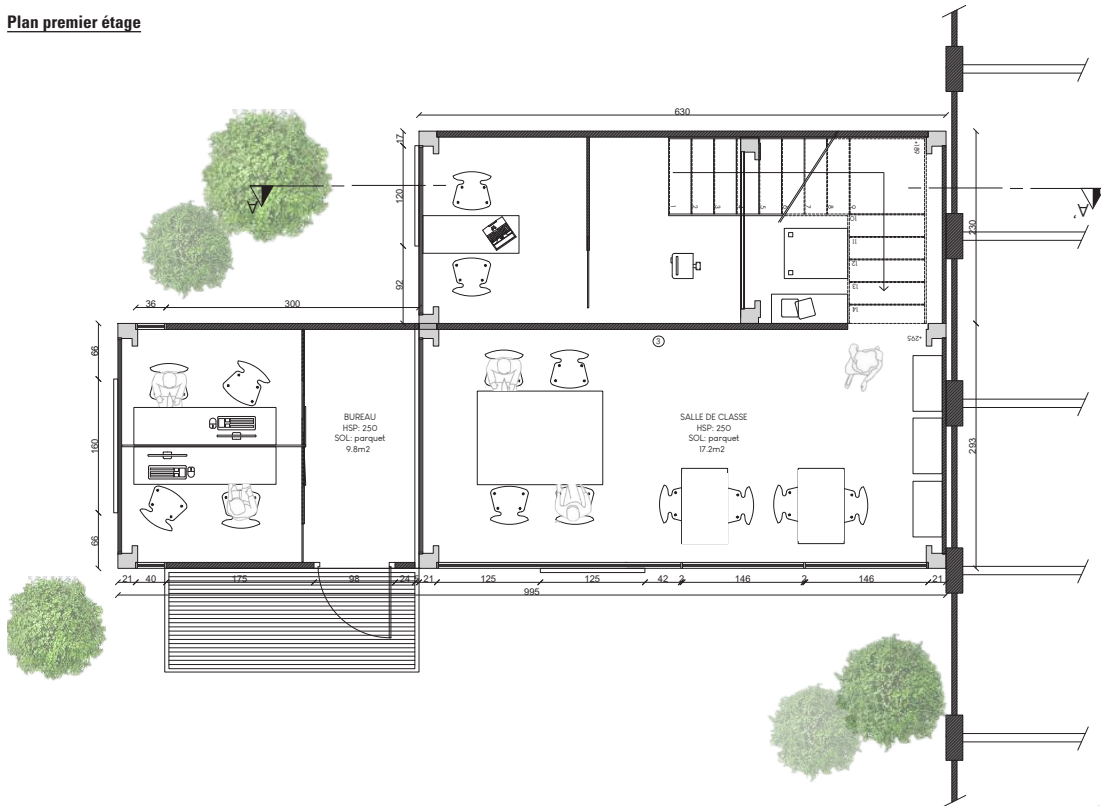
Une extension est prévue pour accueillir un quatrième Algeco®. Celui-ci proposera des activités extra-scolaires (musique, peinture, danse..)

Ces cours seront donnés par les habitants des grands ensembles. Ces Algeco® apporteront non seulement de la réinsertion professionnelle mais aussi du divertissement et de la culture.

De plus des conférences pourront être données par les habitants sur l'apport bénévole des interventions de professionnels. Ils pourront partager leurs connaissances sur leur métier actuel.

Plan rez-de-chaussée

Plan premier étage





ALGE'GREEN

Dynamiser les
espaces verts.

LUCAS PINTO DA SILVA
Étudiant
LISAA





Les Algeco® serviront d'espace de stockage pour l'équipement nécessaire à l'entretien des différentes parcelles cultivables.



POUR APAISER LES TENSIONS ET INSCRIRE LE QUARTIER DANS UNE NOUVELLE DYNAMIQUE AFIN DE RECRÉER DU LIEN SOCIAL, MON PROJET A POUR VOCATION DE REDONNER AU VÉGÉTAL TOUTE SA PLACE DANS LE MILIEU URBAIN.

Le pari est simple : remettre la nature au premier plan afin d'augmenter le bien-être des résidents du quartier. Je souhaite parvenir à impliquer davantage les habitants du quartier autour de la végétalisation urbaine et du jardinage.

Cette thématique n'a pas été choisie par hasard: elle est très fédératrice et permet de regrouper toutes les tranches d'âge autour de sujets transverses comme la cuisine ou la gestion des déchets.

Edifié par l'architecte Emile Aillaud, la cité de la Grande Borne, où se situe la Plaine Centrale, a été bâtie à l'origine dans le cadre de la résorption des bidonvilles.

Accueillant en grande partie une population fragilisée et précarisée, classée zone urbaine sensible, parmi les plus sensibles du pays, la Grande Borne est hélas célèbre pour sa situation sécuritaire dégradée et l'extrême gravité des actes criminels.

L'ensemble des secteurs de la Grande Borne est organisé autour d'un vaste espace herbeux, peu qualifié, d'une trentaine d'hectares. Cet espace qui se diffuse jusqu'à l'intérieur des secteurs qui lui sont contigus est communément appelé "la Plaine Centrale" en raison de sa localisation au cœur du quartier.

Les aménagements de la Plaine Centrale demeurent encore aujourd'hui réduits. En plus des cheminements, organisés ou spontanés, qui la sillonnent, la Plaine est aujourd'hui peuplée de quelques lampadaires et d'un petit terrain dédié aux sports collectifs.

Les parcelles Alge'Green accueilleront des intervenants d'associations impliquées dans l'écologie afin d'animer des ateliers ludiques et pédagogiques chaque mercredi. Le but étant de développer la conscience environnementale des habitants.

Grâce à Alge'Green, les habitants auront accès à des potagers encadrés par des habitants qui ont été formés pour devenir responsables du site. Les habitants participants repartiront avec un panier de fruits/légumes issus des récoltes. L'idée est de faire germer des idées de métier, parvenir à trouver comment évoluer vers de la formation, de l'emploi.

Alge'Green tente de dynamiser la circulation en jouant un rôle de point relais. La structure offre le long du chemin un banc permettant au passant de se reposer et d'observer la nature s'installer petit à petit. La nuit, un système de lumière permet d'éclairer davantage le passage et ainsi créer un sentiment de sécurité renforçant son rôle de point relais.

Le but d'Alge'Green est de favoriser l'écoresponsabilité. Il se veut ainsi auto suffisant en énergie et nécessite peu d'entretien. De plus, il initie les habitants au compostage en récupérant leur «déchets» afin de faire de l'engrais naturel.







ALGECOVOITURAGE



La mobilité
collaborative
pour désenclaver
Les Ulis

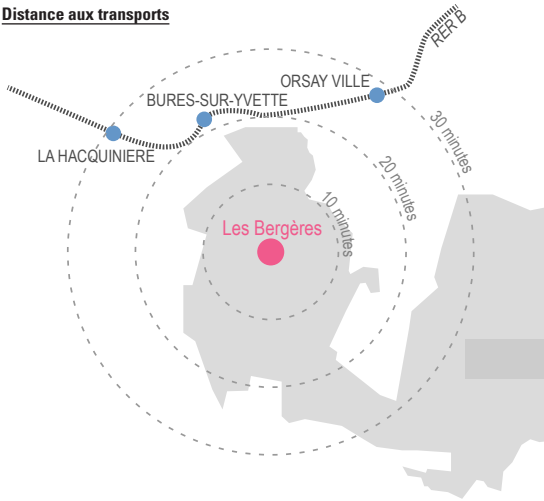
LEONOR LAY

Diplômée d'INSA
en architecture—HMONP

MATHILDE HOUBEERT

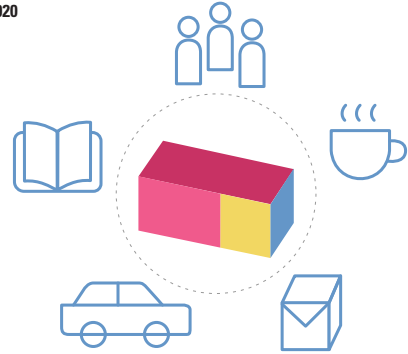
Diplômée d'INSA
en architecture—HMONP

Distance aux transports



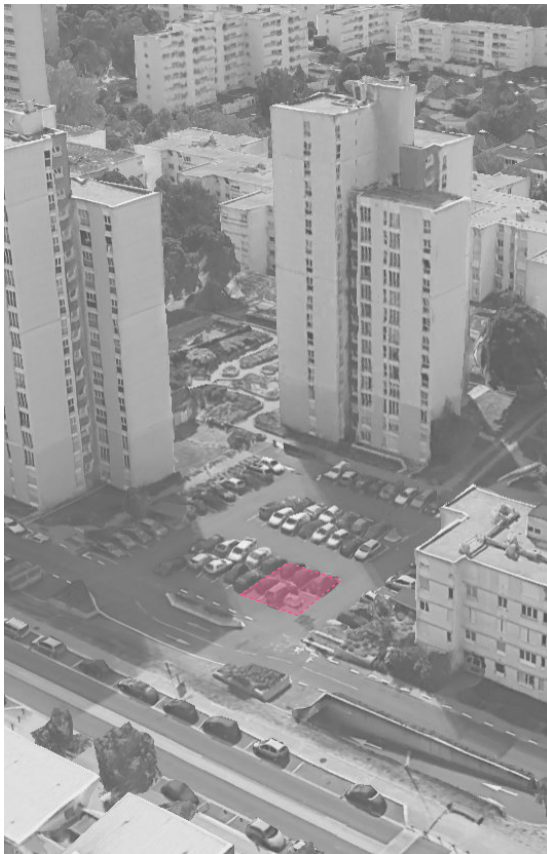
Vision long terme

2020



Implantation de l'Algecovoiturage et de ses services : café, colis, troc de livres

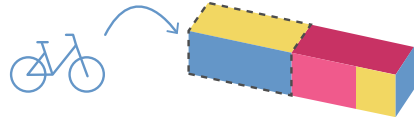
Emplacement du projet



2025

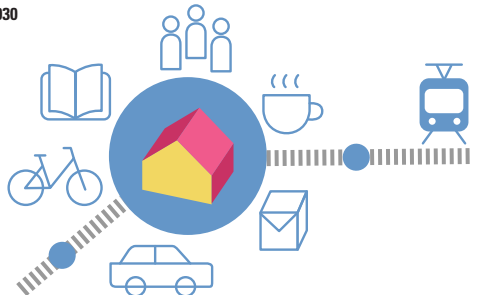


Les statistiques du covoiturage influencent les décideurs sur les lignes de transport à créer

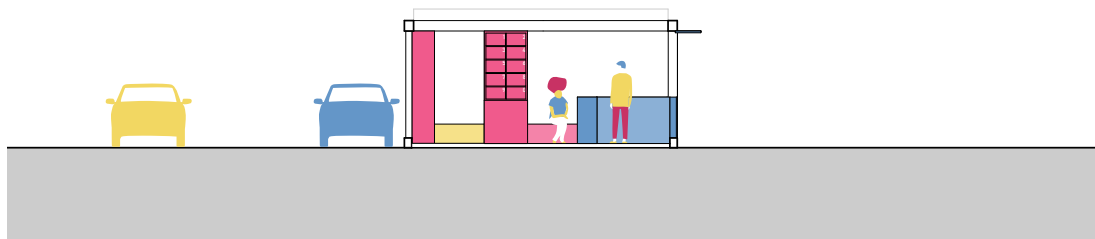
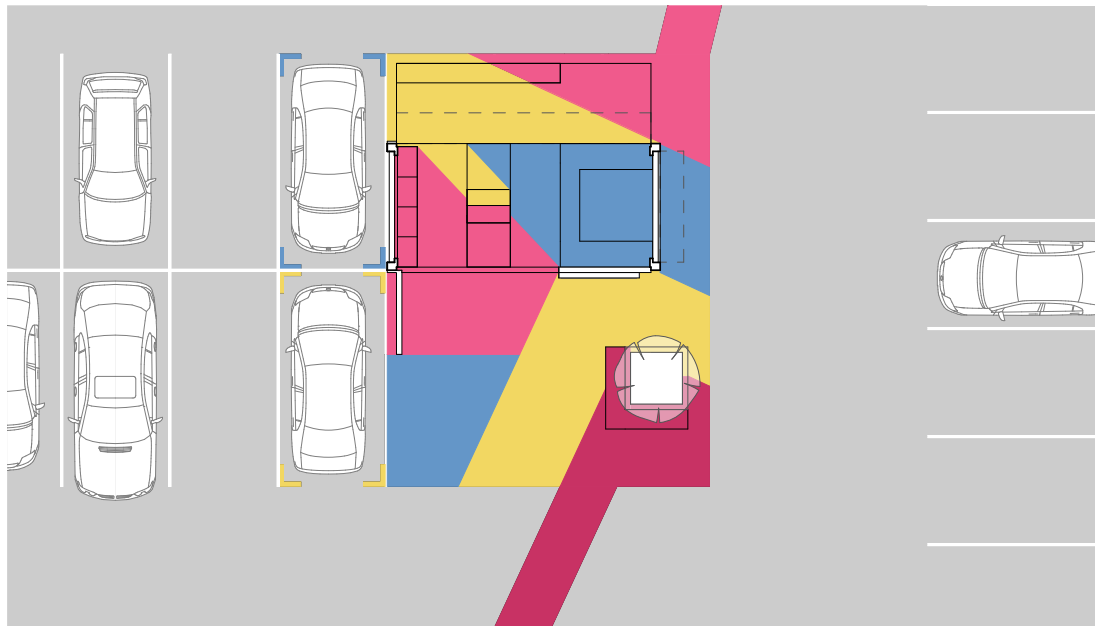


L'Algecovoiturage s'enrichit d'un garage à vélos pour diversifier les options de mobilité

2030



Création d'une nouvelle ligne de tram.
 Construction d'une maison de quartier grâce à la dynamique de l'Algecovoiturage, qui trouve sa place dans un autre quartier !



Initialement revendiquée comme un atout, l'implantation des grands ensembles en périphérie des villes crée très vite un enclavement, à l'écart des réseaux de transports en commun. C'est le cas des Ulis, ville nouvelle construite à la fin des Trente Glorieuses au Sud-Ouest de Paris, qui n'est desservie par aucune ligne de RER ni bus RATP.

Notre station de covoiturage implantée sur un parking de la Résidence des Bergères développe une alternative. À la fois café et centre d'information gérés par une asso-

ciation locale, les trajets recueillis sur une application sont publiés régulièrement en façade de la structure. À l'extérieur, la signalétique ludique au sol assure une circulation des piétons en toute sécurité.

Répondre au besoin commun des habitants du quartier de faciliter leurs trajets quotidiens permet de créer un lieu de rencontre d'où peuvent émerger des usages plus légers : la salle d'attente devient un lieu de dépôt de livres, l'espace d'affichage s'enrichit des petites annonces du quartier.

VISION À 5 ANS

Les statistiques recueillies sur les covoiturages influencent les décideurs sur les lignes de transport en commun à créer. L'ajout d'un garage à vélos diversifie les options de mobilité et investit des espaces de stationnement, de moins en moins utiles. La nouvelle densité de connexion entre les Ulis et les villes alentour multiplie les opportunités : accès à des formations, visite familiale pour les seniors.

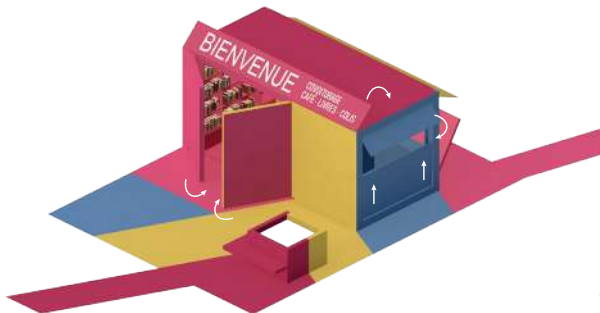
VISION À 10 ANS

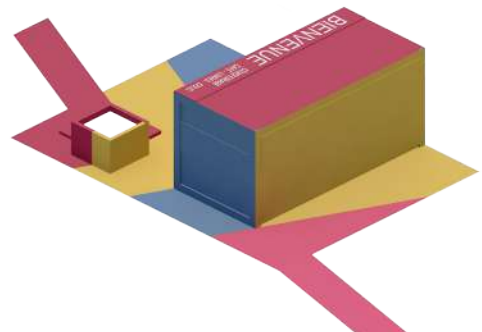
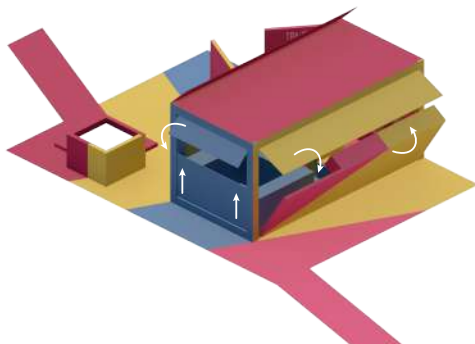
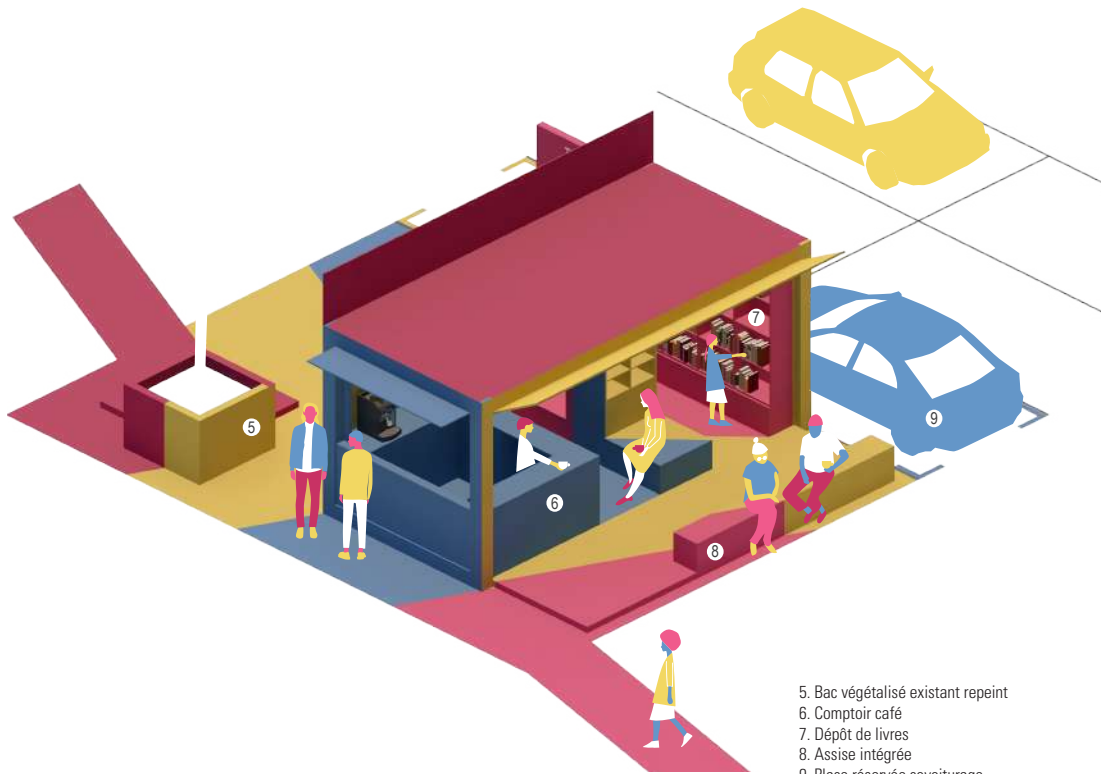
Une nouvelle ligne de tram est créée. L'intensification de la pratique du covoiturage quotidien a permis à 30% des habitants de revendre leur voiture. Les places de parking libérées sont investies par des associations, avec par exemple du dégrappage pour libérer de la pleine

terre. Un projet de maison de quartier et buvette se développe. Devenu un exemple de développement de la vie de quartier à partir d'une économie collaborative locale, l'Algecovoiturage continue sa route vers d'autres grands ensembles !



- 0. Structure Algeco® Progress2 18m²
- 1. Affichage des trajets
- 2. Dépôt de colis
- 3. Tracés ludiques au sol
- 4. Mobilier urbain ajouté au bac végétalisé





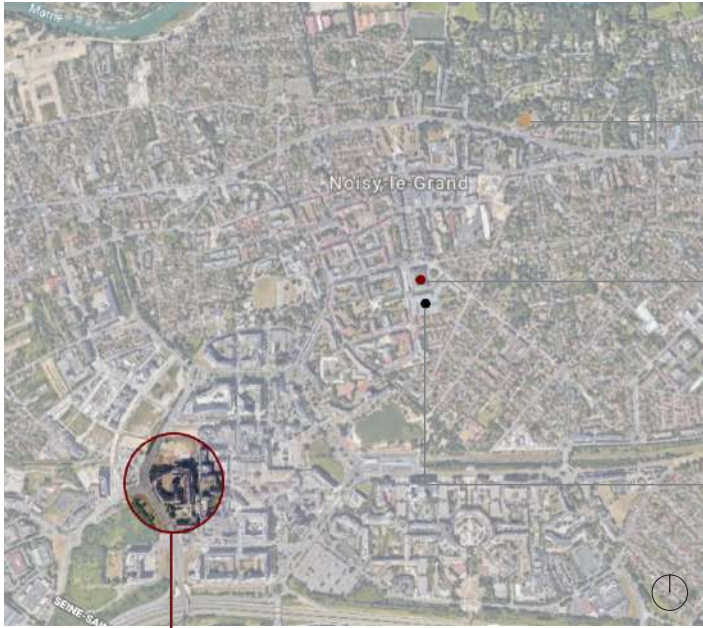


ARTIL.GECO SQUARE



Faire vibrer le
quotidien des
habitants des
espaces futuristes

AYA HURBLI
Étudiante
LISAA

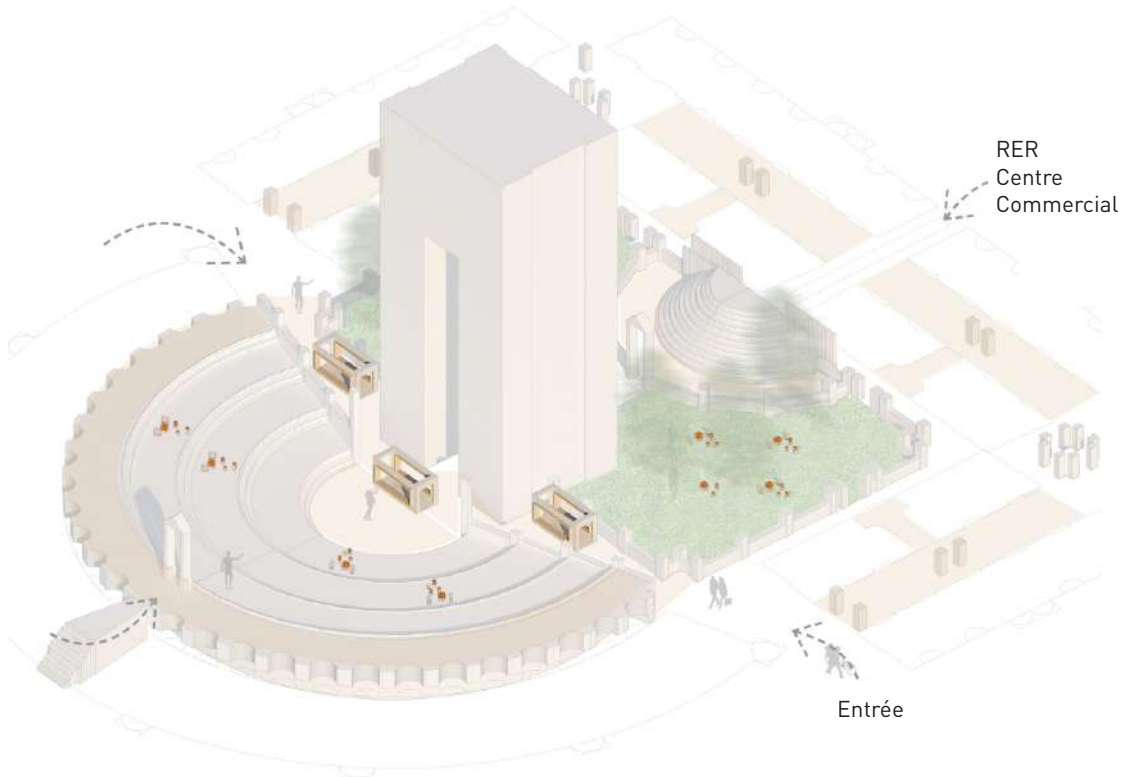


Villa Cathala

Médiathèque Georges Wolinski

Espace Michel Simon

Espaces d'Abraxas



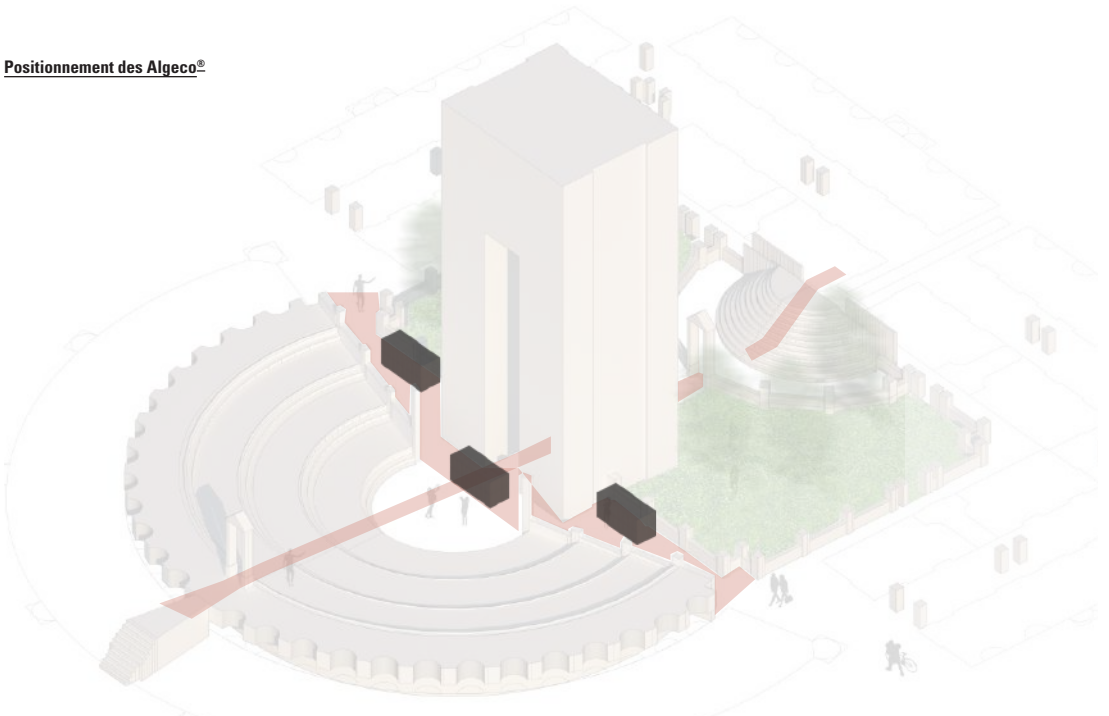
RER
Centre
Commercial

Entrée

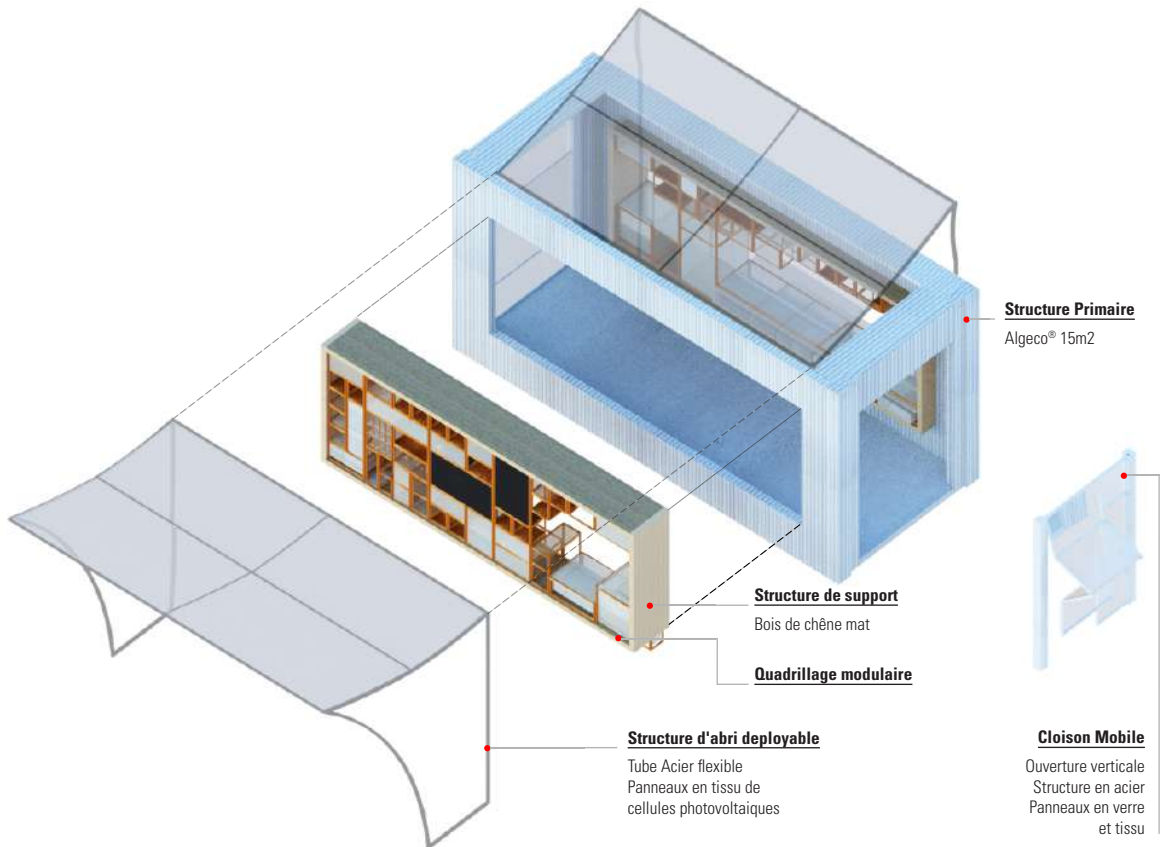


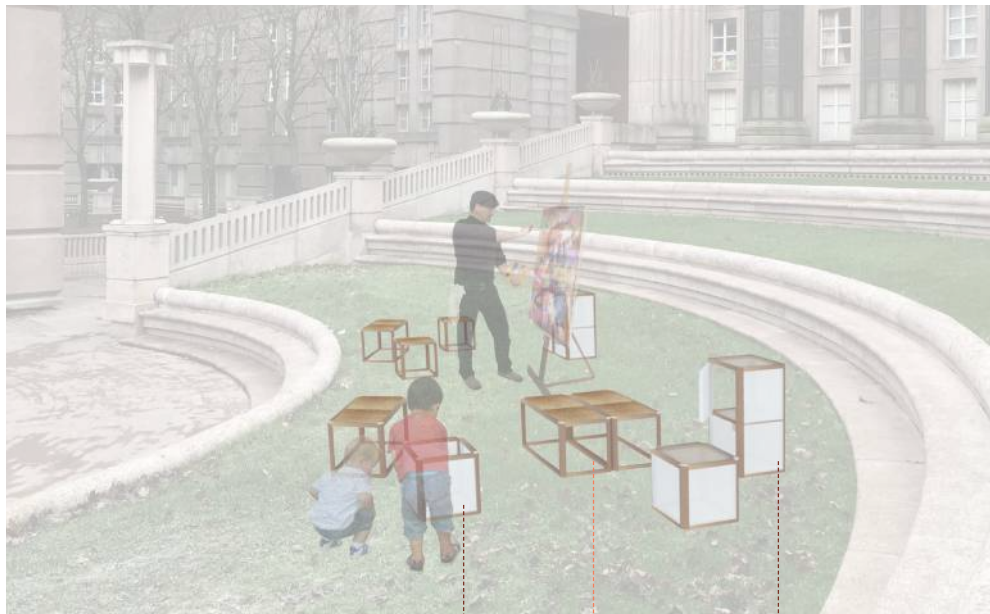
Face aux manques de communication, de dynamisme éducatif et de participation locale, la "monotonie de la vie quotidienne" et l'inefficacité des espaces publics non aménagés, les Algeco® apportent une solution de transformation, l'artisanat et le savoir-faire manuel pour faire vibrer le quotidien des habitants des espaces "futuristes" et monumentaux d'Abraxas et de Noisy-le-Grand.

Positionnement des Algeco®



**Les Algeco® apportent
une solution de transformation,
l'artisanat et le savoir-faire
manuel pour faire vibrer
le quotidien des habitants**

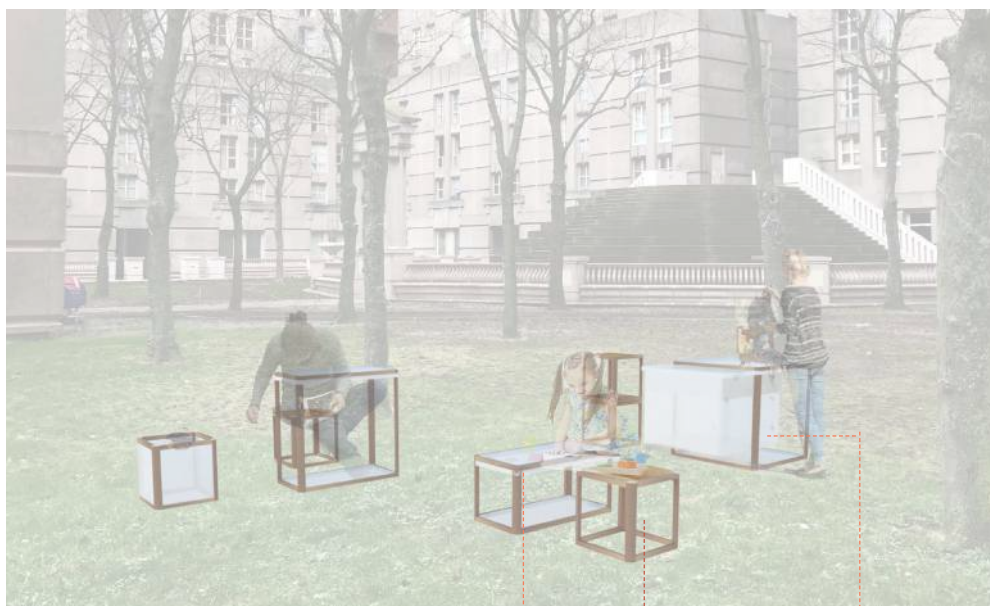




Structure de support
(ex. outils) :

Assise
60x60

Structure de support
avec rangement :



Appui :

Assise
30x30

Appui avec
rangement :



An aerial photograph of a modern, multi-story apartment building with a green roof. The building is surrounded by lush greenery, including trees with yellow and orange autumn foliage. In the foreground, there are several small, colorful modular units (orange, green, and blue) arranged on a grassy area. The sky is a mix of green and blue, suggesting a clear day.

DROP IN THE CONCRETE

Improving
quality of life
and counteracting
social exclusion.

MARTINO GIANI
Architecte

VERONICA SCHIAROLI
Architecte

ERA DAJCI
Architecte

LINDA MARTELLO
Architecte





The heart of the project is the revaluations of the common spaces through the offer of services and available attractions.

Starting from the second half of the last century, the whole world witnessed a process of a progressive end to socializing and integration within the suburbs of big towns.

The events linked to the 'outlying dormitory towns' were often a news subject (2005 Paris Riots). The choice to realize the project in the district of Les Cosmonautes was born with the target to give value to a neighbourhood characterized by both a strong social exclusion and an architectural environment that needs to be revalued. These elements become the central point to begin a new economic and social development for those people who live in the area. The heart of the project is the revaluations of the common

spaces through the offer of services and available attractions. The goal is to improve the quality of life and counteract the social exclusion.

The project is composed of a path surrounded by spaces for commercial, craftsmanship, recreative activities, laboratories and Start up for young people who live in the area. The path continues and merges in a museum-space and an existing sport area, which will be regenerated.

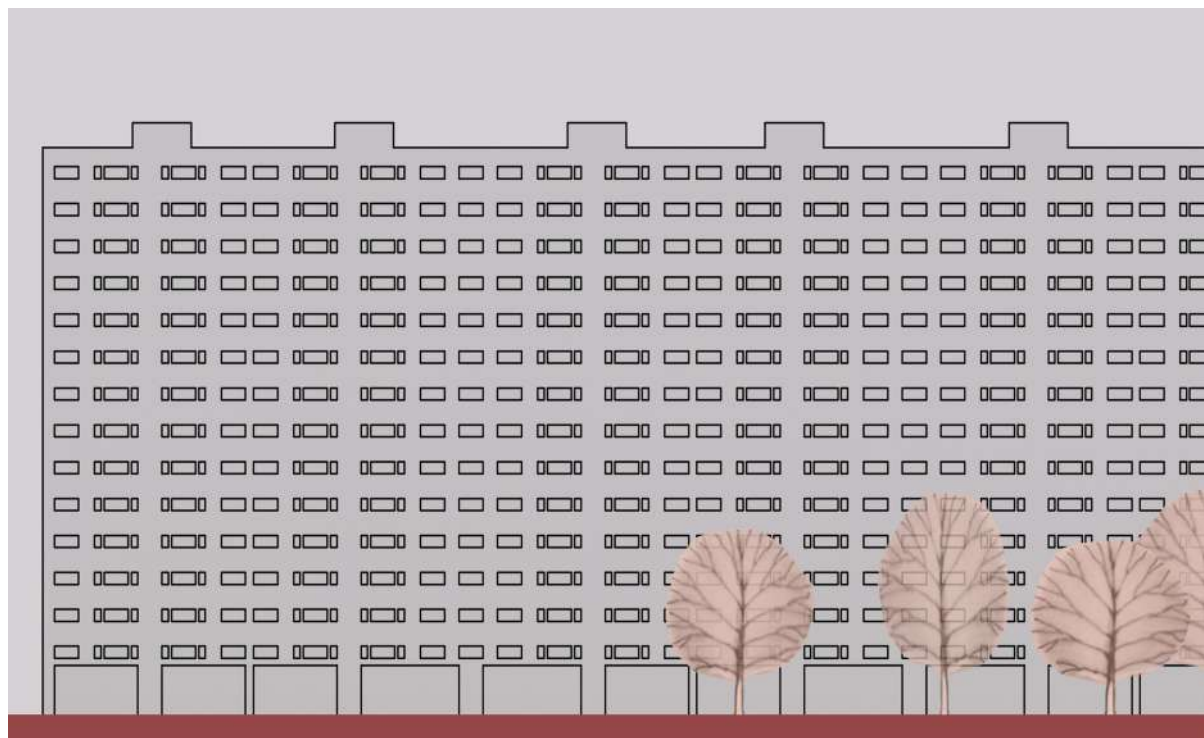
Furthermore, the project is developed around the water as a fundamental element representing of a source common to all the human beings.

The museum-space is devoted to the six primary emotions: rage, happiness, sadness, disgust, surprise and fear. It exists as a place where it is possible to create a synergy with what hangs deeper in each own person.

Each person can be in direct contact with its lived personal emotion, unique but universally comprehensible, through colours, shapes, volume distributions and installations.

The choice to place the water and the museum area in a very strict connection give importance to the common source and sharing concept and to communication, detached from any language or culture walls.

The adaptability of the design allows the collocation itself in different residential environments, like Les Courtilles, place chosen for the 2030 forecast.







An architectural rendering of a modern courtyard. In the center is a large, angular, light-colored structure with a glass-enclosed staircase and a sign that reads "RENCONTRE". To the left, a planter box is filled with green plants. In the background, a multi-story white building with balconies is visible. Several people are shown in the courtyard, including two sitting on a ledge and one standing near the central structure.

HORIZON DÉVOILÉ

Plonger l'utilisateur
au cœur du
panorama

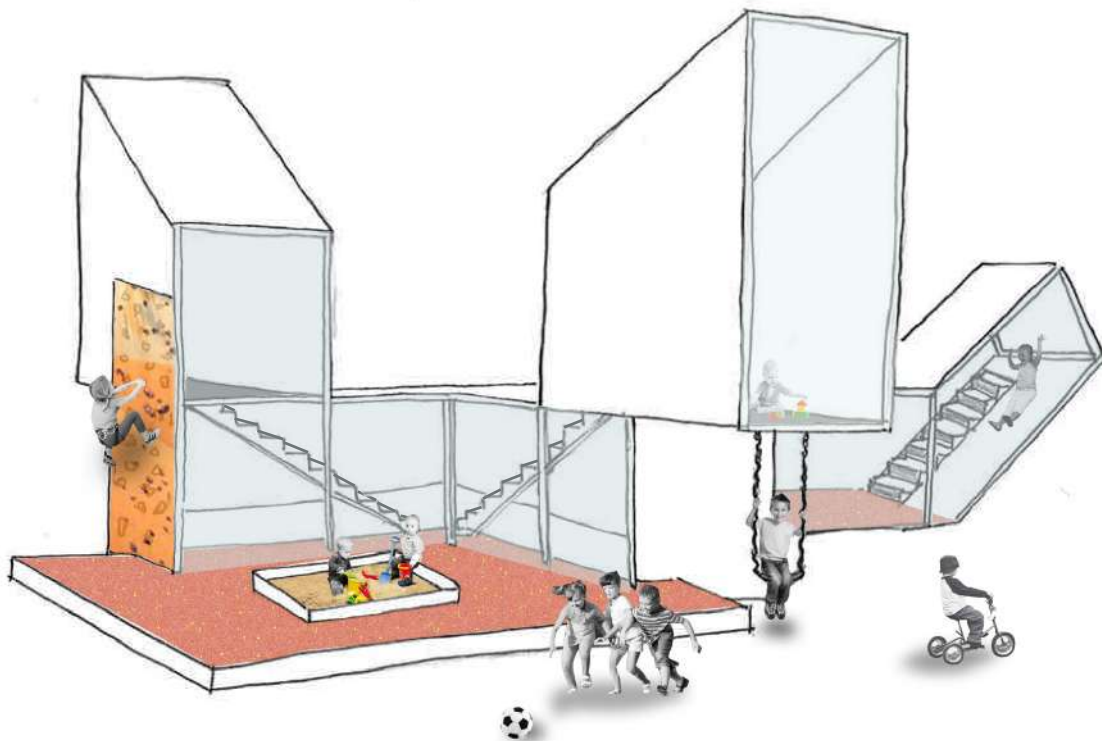
CLÉMENCE JACOB

Étudiante
École de Condé — Bordeaux

JULIA VALO

Étudiante
École de Condé — Bordeaux





Le site Moncey-Nord, oeuvre de l'architecte Jean Zumbrennen, est situé dans le quartier de la Part-Dieu à Lyon et impressionne par la hauteur des deux barres d'immeubles qui le constituent et qui abritent un millier d'habitants. Pourtant en haut des barres, le panorama apporte une toute autre perspective du lieu. Cette vue dégagée sur la ville procure un sentiment d'espace et d'émancipation.

À l'aide des modules Algeco®, nous avons voulu décliner le panorama en bas de l'ensemble pour permettre aux résidents des barres comme aux usagers du quartier d'expérimenter d'autres points de vue sur ce site intimidant.

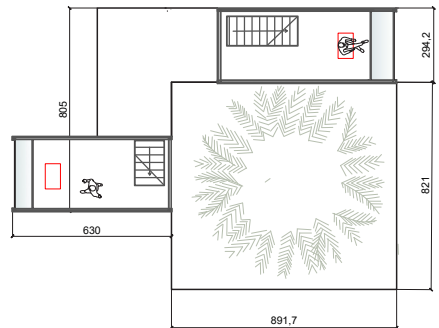
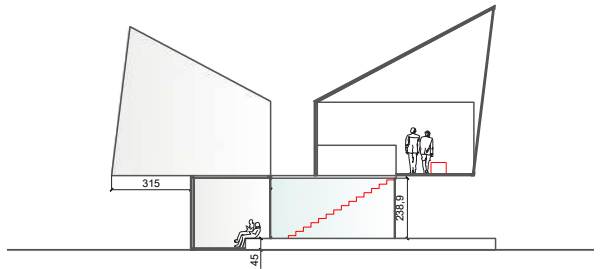
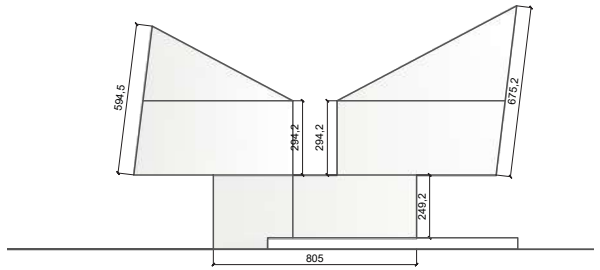
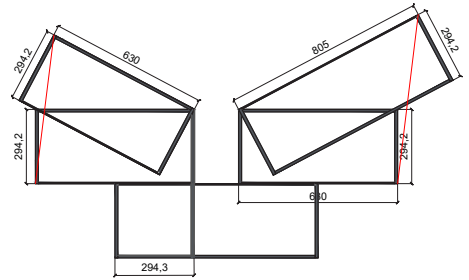
Par le biais d'Algeco®, nous avons choisi de créer une scénographie qui a pour fonction de plonger l'utilisateur au coeur même du panorama. Les micro-archi-

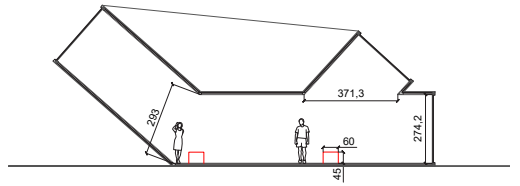
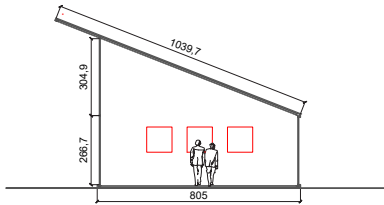
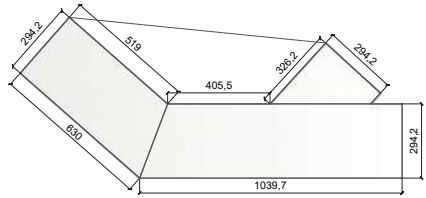
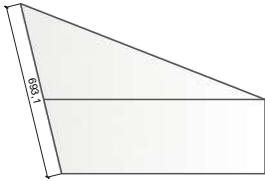
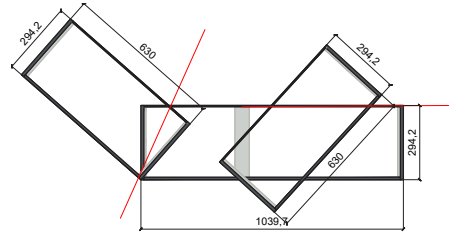
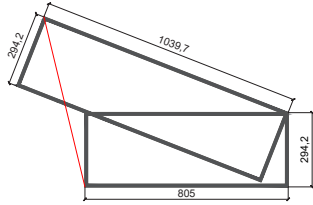
tectures Algeco®, déclinées en fonction de leurs qualités modulaires, invitent l'individu à diriger son regard sur différents points de vue du site, apportant ainsi de nouvelles perspectives sur le lieu.

Les espaces immersifs et ludiques présentent la notion de panorama sous différentes formes par la projection, la photographie, les multimédias, et invitent les usagers à pouvoir directement interagir avec le lieu par les diverses installations mises à leur disposition.

L'exposition a pour mission première d'apporter un regard neuf sur les deux barres en mettant en valeur un élément offert par celles-ci, une manière à la fois concrète et poétique d'humaniser un grand ensemble à partir de ses qualités propres.

Par le biais d'Algeco®, nous avons choisi de créer une scénographie qui a pour fonction de plonger l'utilisateur au coeur même du panorama.









PLANT THE CITY!

Creating
community
gardens that
promote a
sustainable,
environmentally
conscious life

BARNA BERZSÁK

Étudiant
Budapest University of
Technology and Economics

CSILLA KOSZTYA

Étudiante
Budapest University of
Technology and Economics

JOHANNA BATÓ

Étudiante
Budapest University of
Technology and Economics

SIMON PÉTER RÓNAI

Étudiant
Budapest University of
Technology and Economics





In the last couple of years, numerous community gardens have been created around Budapest and in other cities in Europe. These gardens are maintained by the residents of the cities, existing to provide an opportunity for the inhabitants to get the experience of gardening, planting, growing their plants inside the dense city where they are usually not able to, and it also originates contact between the users.

We chose an existing community garden in the 8th District of Budapest, the neighborhood being a good example of an underdeveloped area with high cultural heritage, community, and identity.

We created an adaptable proposal for a toolkit to develop not just this but even also other community gardens. These modules can be installed either together or one by one, according to the needs of the particu-

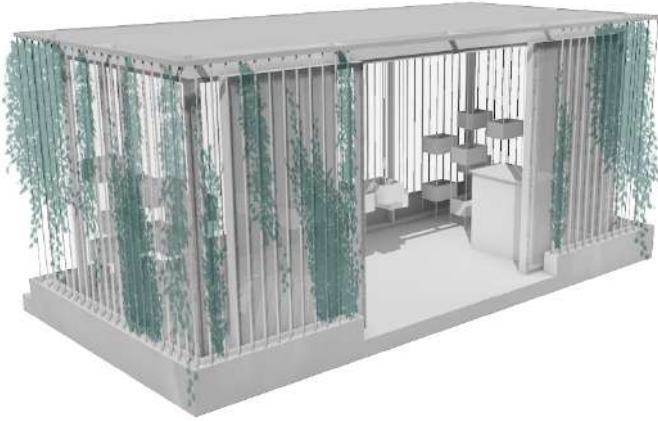
lar gardens. The first box is a minimarket that could provide a platform for the users to sell their plants and to receive an income to sustain the financial needs of the garden, the second box is a summer kitchen, the third one is a community living room, the fourth one is a storage with a restroom. The walls of all the modules can be opened up and it can make a common covered space between two modules. With solar panels, rainwater collectors and composters installed, all the boxes can be self-sustaining, without connecting to the utilities. The facades are designed to trigger community activity as it is covered with several empty flowerpots that could be filled with plants by time.

We created an adaptable proposal for a toolkit to develop not just this but even other community gardens.

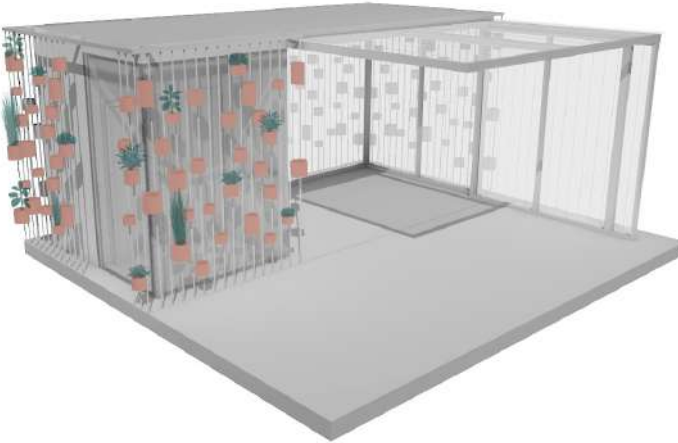
We kept the dimensions and the basic metal walls and roofs of the Algeco® containers, at the same time we designed a luminous space by adding polycarbonate walls and doors. The production could become consistent all year if a greenhouse (using Algeco® dimensions too) is installed.

Our proposal can be adapted to other community gardens. These gardens can teach the inhabitants to live a sustainable, environmentally conscious life. By 2025 this system can spread in Budapest, by 2030 in Europe.

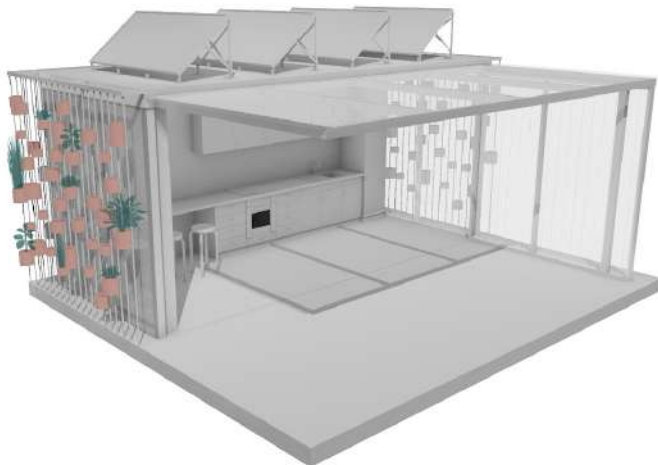




Mini market



Storage



Summer Kitchen

JURY

LES MEMBRES DU JURY



CONSULTANT EN PROSPECTIVE

François BELLANGER anime Transit-City, programme de réflexion prospective sur les villes qu'il fonde en 2003. Dans le cadre de ses activités de consultant, il conduit de nombreux voyages d'études à l'étranger dans le secteur des transports, de l'immobilier, du commerce et des loisirs. Ses clients ont pour nom : Renault, PSA, Orange, Veolia, SNCF, Décathlon, Auchan, Algeco®, Unibail-Rodamco, Canal +, la Caisse des Dépôts...

François Bellanger



DIRECTEUR GÉNÉRAL ALGECO® FRANCE

Alexis Salmon-Legagneur rejoint Algeco® en 2016, en tant que DG France après un parcours de dirigeant de sociétés de services B2B notamment comme directeur général de l'ascensoriste Schindler France (2006/2012) puis d'Elior restauration collective (2013/2016).

Alexis Salmon-Legagneur



ARTISTE PLASTICIEN

Alain Bublex a été designer automobile avant de réaliser sa première exposition avec la galerie Vallois, à Paris en 1992. Paysage, construction et projets sont les sujets favoris de sa réflexion. Ces travaux l'ont souvent mené à la frontière de l'architecture, explorant les potentiels du chantier et du projet conjugués avec ceux des constructions modulaires ou de l'histoire des avant-gardes et de l'utopie. Ses œuvres sont présentes dans de nombreuses collections publiques et privées, celles du Musée National d'Art Moderne de Paris Centre Georges Pompidou, de plusieurs Fonds Régionaux d'Art Contemporain ou de la Collection Margulis, par exemple.

Alain Bublex



Marie Hélène Contal

**DIRECTRICE-ADJOINTE DE L'INSTITUT FRANÇAIS
D'ARCHITECTURE (IFA), ET RESPONSABLE DU PROGRAMME
« GLOBAL AWARD FOR SUSTAINABLE DEVELOPMENT »**

Architecte DPLG et diplômée de l'Institut d'Études Politiques de Paris, elle a travaillé dans les années 1990 sur les grands projets culturels de l'État comme le Musée du Cinéma, le Palais de Tokyo, la Cité de l'Architecture. Depuis 2001, elle est directrice-adjointe de l'IFA, où elle développe des programmes internationaux de recherche. Leur ambition : recenser et analyser des stratégies d'architecture alternatives face à la crise économique, écologique et urbaine.



Patrick Roult

**RESPONSABLE DU HAUT NIVEAU À L'INSTITUT NATIONAL DU
SPORT DE L'EXPERTISE ET DE LA PERFORMANCE (INSEP)**

Patrick Roult est enseignant à Science Po Paris. Il est aussi expert auprès de la Commission Européenne pour les questions de sport de haute performance.



Cécile Semery

ARCHITECTE

Architecte DPLG de formation a principalement exercé en maîtrise d'ouvrage avant de rejoindre l'Union sociale pour l'habitat qui fédère les organismes HLM. Au sein de l'Union, elle s'occupe des sujets d'architecture, de construction, de réhabilitation des logements sociaux.



TOUR PACIFIC
11-13 cours Valmy
92977 Paris la Défense Cedex 7
Tel. +33 (0)1 42 91 90 00
www.algeco.fr
www.architectureselementaires.com

Contact

Marie Alix Roussotte
marie-alix.roussotte@algeco.com

Conception graphique



3, rue des Montibœufs - 75020 Paris
Tél. : 09 72 31 15 95
www.graphéine.com

Imprimeur

IDMM, 6 rue des Aulnes
69410 Champagne-au-Mont-d'Or - France

Imprimé en France. Tous droits réservés.
Les textes et les photos publiés n'engagent
que leurs auteurs.

Aucune partie de cette publication, y compris
la couverture, ne peut être reproduite
ou transmise sans autorisation formelle
par écrit de l'éditeur.

Nous tenons à rappeler que le terme Algeco® désigne une marque enregistrée et à ce titre, protégée. L'utilisation de la marque Algeco® est donc interdite par tout tiers non autorisé. Est également interdite l'utilisation de notre marque dans un sens générique, d'autant plus que l'emploi générique du terme Algeco® peut être entaché d'une connotation péjorative qui nuit à l'image de notre société.

Nous avons même expressément demandé le retrait du mot Algeco® des dictionnaires, une telle utilisation pouvant aboutir à la déchéance des droits du propriétaire de la marque, droits dont nous sommes déterminés à assurer la défense. Notre société se réserve tous droits pour agir contre les tiers qui reproduiraient notre marque dans un sens ou des circonstances qui nous porteraient préjudice.

Outre le fait d'être légalement répréhensible, cette utilisation dans un sens générique et/ou péjoratif est aussi très réductrice puisque la société Algeco®, leader mondial en matière de construction modulaire, propose aujourd'hui une offre très diversifiée de solutions temporaires et définitives dans de nombreux domaines (écoles, bureaux, cantonnement, événementiel, locaux techniques).

Notre société est donc reconnue pour la qualité de ses produits et pour son savoir-faire.

Afin d'éviter les confusions et de dissiper toute association malencontreuse, nous tenons donc à préciser que la marque Algeco® doit être uniquement utilisée pour désigner les produits, services et installations de notre société.